

05 기념공원 기본계획

1. 기념공원 기본구상
2. 기념공원 기본계획_해운대 수목원
3. 기념공원 기본계획_당곡공원
4. 기념공원 기본계획_명지국제신도시내 공원

1. 기념공원 기본구상

1.1 기념관의 목적 및 역할

■ 기념공원의 목적



- 부산 항일독립운동 **전시·추모·교육공간** 조성
 - 부산시 독립운동가 및 독립운동단체, 후손들의 이야기, 독립운동 유적지 등 **다양한 스토리 발굴**
 - 이를 토대로 순국선열을 기리는 특별한 **추모공간** 조성



- 부산 항일독립운동 **역사적 사료 집대성**
 - 방대한 역사적 사료의 **종합적 구성**
 - 이를 통한 부산 항일독립운동의 **핵심공간** 조성
 - 부산 항일독립운동에 대한 **역사적 가치와 범국민적 관심** 제고



- 시민공간 **복합문화공간** 조성
 - 부산시 항일독립운동에 대한 역사적 가치와 의미 강화
 - 기념관 조성을 통한 시민들의 역사적 인식 제고
 - 다양한 계층의 **복합 문화 교류 공간** 기능 부여

■ 기념공원의 역할



- 독립운동가를 기리는 **추모공간**
- 독립역사 자료 전시 및 체험
- 관련 사료의 발굴 및 보전을 통한 계승
- 독립운동의 역사에 대한 시민들의 자긍심을 일깨우는

기억의 장소(Memorial Place)



- 항일독립역사를 체험 및 관람하는 역사 교육장
- 다양한 계층의 유입을 위한 복합문화공간이 있는

함께하는 공간
(Complex culture space)



- 방문객, 부산시민들을 위한 휴식처를 제공하는 공원

열린 공원
(Citizen Park)

[그림 1] 기념공원의 목적 및 역할

1.2 기념관의 계획방향

[표 1] 기념관의 계획방향

항 목	추모형	기념형	문화형
목적	추모지향 묘지시설중심	일반공개지향 기념적 상징의 역할	참여와 체험지향 지역사회에 공헌
시설중심	묘역 중심	전시실 중심	사업중심 (기능중시)
조사 연구 자료공개 연구	연구기능없음 자료 소극적 공개	일반적인 관심의 범주 한정된 자료의 개방	사회적 요구에 부응한 조사연구, 자료실, 연구실의 일반 개방
수집보관 수장시설 보존수복	특별하게 없음	관련자료 전체 수집 수장고, 외부위탁, 강습화	선별적, 전문적 수집 수장전시와 수장고 전문가에 의한 보고
전시, 교육전시형식 전시물 교육 보급	전시, 상설전시 소량의 실문 전시 전시위주	전시중심 + 교육보급 상설전시 + 기획전시 실물 + 모형 전시 + 일과성 사업	사업중심 참가와 체험형 전시 다양한 전시매체 사용 지속적인 사업중시
운영 홍보활동	고립, 분산적 비실행	행정직 관장 부분적 실행	대 사회적 메시지 지속적인 실행계획 문화 편의시설 도입 옥외 체험극장 조성 체류형 관광기능 도입 문화학교 프로그램 운영

1.3 공간 기능

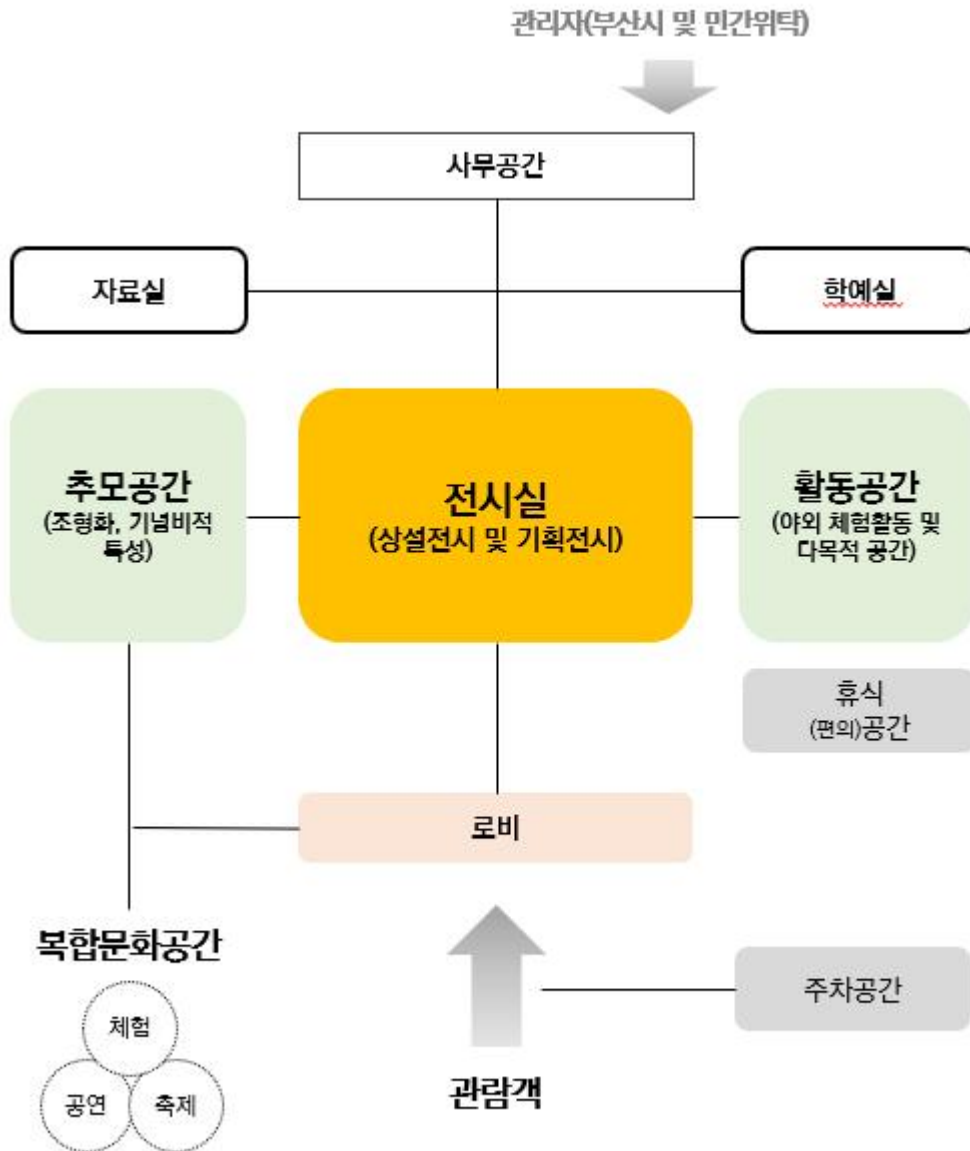
■ 기념공원의 공간기능 구상

[표 2] 공간 기능

구 분	내 용
추모공간	<ul style="list-style-type: none"> - 추모공간은 방문자 스스로가 과거 독립운동가들의 정신을 느낄 수 있도록 하는 창의적인 건축 공간에서 체험할 수 있도록 함
기념공간	<ul style="list-style-type: none"> - 관련 인물, 사건 등을 조형물을 통해 기념화하고 건축적으로는 건물에 독립운동 또는 추모를 형상화하여 기념관 자체가 기념비적 형태를 가지도록 설계함
활동공간	<ul style="list-style-type: none"> - 기본적으로 외부활동을 수용할 수 있는 공간으로서 공터나 운동장과 같은 중대형 규모의 공간 확보 필요. 특히 단체 방문이 많은 특성상 공간 확보가 필요하며 이러한 활동공간에는 내부공간에서 수용할 수 없는 다양한 야외 체험활동을 수용할 수 있도록 야외무대 및 좌석을 설치하여 다목적으로 활용할 수 있어야 함
휴식공간	<ul style="list-style-type: none"> - 휴식공간은 일반적으로 벤치, 파고라, 조경식재 등으로 구성되며 이보다 지역 특색을 고려한 수공간 배치, 지역농산물 식재 등과 같이 전 연령이 체험과 함께 머무를 수 있는 공간 구성 필요 이와 함께 접근성이 높은 곳에 휴식공간을 배치하여 기념공원 방문 목적이 아닌 사람도 쉽게 접근하여 쉴 수 있는 개방된 공간을 조성
주차공간	<ul style="list-style-type: none"> - 주차장은 잔디조경에 의한 지열, 소음 흡수, 태양광 에너지를 활용한 에너지 저감으로 환경친화적 주차장으로 조성 - 경사지에서는 단차를 형성하여 차종, 방문목적, 방문자 유형에 따라서 주차 계획을 구분하여 주차공간 조성
+ α 복합문화공간	<ul style="list-style-type: none"> - 항일독립운동과 관련한 기록물 상영 및 체험 등을 진행할 수 있는 문화공연관 변도 조성 필요 → 지역축제 및 문화행사 연계 강화 등

■ 기념공원 공간기능 구성 다이어그램

- 사례조사를 통하여 항일 독립 기념관의 배치 및 공간기능을 분석하고, 다이어그램을 계획



[그림 2] 기념공원 공간기능 구성 다이어그램

1.4 전시공간 계획 방향

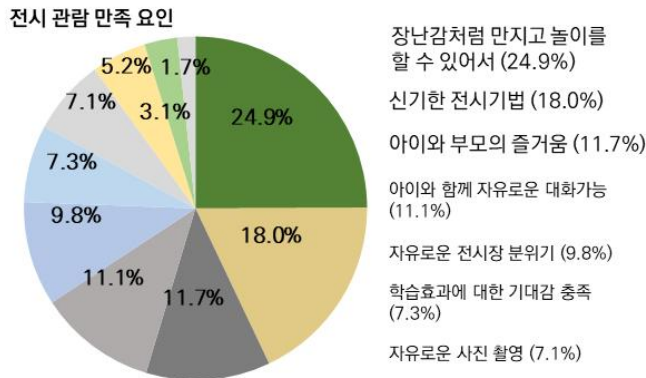
1.4.1 전시관 계획 방향

- 전시관은 전시기능으로서의 역할뿐 아니라 체험 및 교육공간의 장을 지향
전시관, 박물관, 미술관 관람객 행태분석- 상호작용적 전시매체가 관람만족도에 긍정적 영향을 미침 -논문 참조 : 「전시 기획을 위한 관람객 행태와 만족도 간 상관성 분석」

1) 전시영역의 방향성

[표 3] 전시영역의 방향성

구분	내 용	
	전시 내용	독립운동을 의미하는 체험으로 제공할 수 있는 콘텐츠를 개발하여 체험 및 전시 등 다양한 기능을 담을 수 있는 공간계획
	전시 기능	부산시 독립운동 역사의 유물 및 자료들은 과거 전시 기능으로 서만 기능했으나, 교육과 체험, 전시 등의 계획을 통해 사회 교육, 문화 행사 기능이 가능한 전시로 기념관의 사회적 역할 확대
	전시 형태	유물 및 사료 들을 전시하고 네트워크 체계를 구성하여 홍보와 커뮤니케이션의 장으로 활용
	전시 교육	부산시 항일 독립역사에 대한 학습과, 체험을 할수 있는 교육 공간의 마련을 통해 부산항일 독립역사의 정신을 이어가는 장소를 마련



2) 전시영역의 규모사례

- 독립운동 기념 전시관의 사례를 통해 공간의 크기가 매우 다양함을 확인

[표 4] 규모사례

구 분	상설전시실 면적	기획전시실 면적	연면적	전시공간 / 연면적 (%)
밀양독립운동기념관	412	-	564	73.0
김포독립운동기념관	154	192	633	54.7
안성3.1운동기념관	204	70	1,236	22.2
제주항일 기념관	449	-	1,782	25.2
경북독립운동 기념관	1,264+305	-	6,930	22.6

3) 전시관의 구상

[표 5] 전시관 구상

구분	대주제	소주제	내용	영상매체	연출매체	체험연계	전시유물
실내 상설 전시	부산 항일 독립 운동의 역사	이동성과 역동성	<ul style="list-style-type: none"> - 식민도시, 근대도시 - 人, 文, 物의 이동과 교류 	<ul style="list-style-type: none"> - 부산항 - 관부연락선 	<ul style="list-style-type: none"> - 예술가와 협업한 재현물 설치 		
		다양성과 지속성	<ul style="list-style-type: none"> - 다양한유형의 항일운동 - 항일운동의 연속성 - 자생적활동가 성장 - 외부 유입 활동가 활동 	<ul style="list-style-type: none"> - 항일운동 주요흐름 미디어 파사드 재형 			
		운동의 전환과 확장	<ul style="list-style-type: none"> - 부산을 기반으로 한 해외 항일운동 - 부산의 항일운동 경험을 전국으로 확산 - 해외 활동 경험의 축적과 독립자금 모금 			<ul style="list-style-type: none"> - 조선의용군 선전 영상을 홀로그램화 하여 김원봉의 실물과 육성을 체험 	
		지역화, 민주화 운동으로 전환	<ul style="list-style-type: none"> - 해방 후 신국가 건설 참여 - 한국전쟁시기 항일 운동가 집결 - 민주화운동, 문화 운동전개 				<ul style="list-style-type: none"> - 한형석 광복군 관련 노래
실내 특별 전시	부산 독립 운동가 열정	독립 운동가 의 활동과 삶	<ul style="list-style-type: none"> - 대표적인 독립운동가인 박재혁, 안희제, 박차정, 김두봉 등의 활동과 삶 	<ul style="list-style-type: none"> - 박재혁 폭탄의거 직전 사진 디지털 영상화 		<ul style="list-style-type: none"> - 투탄의거 직전 사진 속의 최천택, 김구 등을 관람자로 대체한 영상 체험 	<ul style="list-style-type: none"> - 이봉창, 윤봉길 의사의 의열투쟁 직전사진 포함
야외 체험 전시	부산 독립 운동 공간의 가상 체험 탐방	독립 운동가 의 활동과 삶	<ul style="list-style-type: none"> - 전차노선을 따라 전차를 타고 독립운동의 공간가상 체험 탐방 	<ul style="list-style-type: none"> - 미디어 파사드/ AR.VR 	<ul style="list-style-type: none"> - 전차전복사고 있던 영가대 근처 전차 기울임 - 투탄의거가 있던 부산 경찰서 근처 폭탄소리와 전차의 진동 - 3.1운동이 있던 부산진, 동래역 근처 만세소리 미디어 파사드 및 VR 재현 	<ul style="list-style-type: none"> - 야외 공원에 부산 전차 탑승 탐방노선 설치 - 전차 노선을 따라 독립운동의 장소를 지날 때 마다 영상, 연출 등 체험 	

4) 전시관의 계획 규모

- 사례를 통해 전시관의 규모의 차이가 있음을 확인. 전시관은 150~2,500㎡로 매우 다양하게 계획 되어 있음. 도단위의 기념관의 경우 450~1,300㎡의 규모로 계획되었으며, 시단위의 기념관의 규모는 200~500㎡ 의 범위로 계획되어 있음
- 기획전시실은 홀과 라운지와 확장가능한 공간으로 계획이 주로 이루어져 있으며, 기획 전시실은 공용공간과의 가변적인 공간계획을 통해 구성하는 것이 공간의 계획상 효율적임
- 부산시 항일독립 역사 기념관은 부산시를 대표하게 될 기념관으로서의 상징성과, 교육 및 체험 등의 복합적인 기능을 수행하는 공간으로써 1,000㎡ 이상의 전시관 계획을 통해 다양한 활동이 가능하도록 계획 방향 수립

[표 6] 계획 면적표

구 분	계획면적 (㎡)	계획 프로그램	비 고
상설 전시실	1,000	<ul style="list-style-type: none"> • 에필로그 전시 공간 (약 300㎡) <ul style="list-style-type: none"> - 독립운동의 이념 및 역사 전시, 독립운동 관련 전시, 교육교실, 강의실, 세미나실 등 • 국내 독립운동 전시공간 (약 400㎡) <ul style="list-style-type: none"> - 독립운동의 주요 흐름 미디어, 파사드 연출 - 개항 반대 운동, 국채보상운동, 3.1운동 등 대표적 독립운동 흐름 정리 • 해외 독립 운동 전시 공간 (약 300㎡) <ul style="list-style-type: none"> - 임시정부와 광복군, 의열단, 항일무장투쟁, 가족활동 등을 전시하고 체험하는 공간 	체험,교육, 전시, 미디어 전시등 복합문화 공간 계획
기획 전시실	300 (공용공간 포함)	<ul style="list-style-type: none"> • 홀 및 라운지의 공간을 활용하여, 기획전시 공간 마련 가능 • 공용공간에서 휴식과 기획 전시의 연계로 소통 및 휴식, 전시의 공간 계획 	
특별 전시실	200	<ul style="list-style-type: none"> • 부산 독립운동가의 활동과 삶 전시 공간 : 대표적 운동가인 박재혁, 안희제, 김두봉 등 활동과 삶에 대한 전시 	폭탄의거 직전사진 디지털 영상화
계	1,500		

1.4.2 교육공간의 계획 방향

1) 교육공간의 방향성

- 부산시민 대상으로 한 설문조사시 부산독립운동 역사를 모른다는 시민의 비중이 높았음
- 부산 독립운동의 역사를 알리고, 기념하는 교육공간이 계획 될 필요가 있음
- 부산 독립운동 역사 기념공원은 전시 및 시민들을 위한 공간 뿐 아니라 교육과 체험도 할 수 있는 복합 문화공간으로 계획

[표 7] 체험 교육공간

독립역사 체험, 교육공간			
			
역사적 사건을 실제 체험할 수 있는 프로그램	디지털화 된 역사자료 검색 및 교육 프로그램	3.1운동 당시 현장을 체험해 볼수 있는 프로그램	독립 역사 강좌 프로그램
유아, 어린이 체험, 교육공간		강당	도서 자료실
			
독립역사에 대한 교육 및 토론을 할수 있는 프로그램	독립역사 외 유아, 어린이들의 다양한 선호도를 충족할수 있는 교육프로그램	대규모 강연 및 대관이 가능한 회의실 계획을 통한 다목적 강당 계획	부산시 독립역사 사료들을 보존 및 디지털 열람 가능한 도서 자료실 계획

2) 교육공간의 계획규모

- 교육 대상에 따라 일반인을 위한 일반 교육실과 어린이 및 유아들을 위한 체험 교실로 구분하여 계획
- 대규모 강좌 및 대규모 회의를 위한 대관기능까지 수용할 수 있는 200인 이상의 계단식 강당을 계획
- 어린이 및 유아들의 체험 교실은 50인이 동시에 교육 가능한 공간계획을 하며, 가변적인 공간계획으로 3개실로 계획
- 부산시 독립역사를 기록한 사료들을 방문객들과 소통할 수 있는 자료실 마련계획

[표 8] 교육공간 계획규모

구 분	계획면적 (㎡)	수용인원 (명)	산정기준	비 고
일반교육실	100	50	2.0㎡/인	1개실
어린이 및 유아 체험교실	100	30	3.0㎡/인	3개실
도서 자료실	100	30	3.0㎡/인	1개실
강 당	200	130	1.5㎡/인	계단식 좌석
계	500	-	-	

1.4.3 연구공간의 계획 방향

1) 연구공간의 방향성

- 전시 유물 및 사료를 활용한 학술적 연구와 교육 및 체험 전시를 위한 기초연구 수행을 담당
- 전시실과 수장 시설이 서로연계 될수 있는 곳에 계획
- 연구 공간의 계획규모는 사례조사 및 부산시 [청사, 종합회관 표준설계 면적기준]을 바탕으로 산정함

2) 연구공간의 계획규모

- 연구실은 연구자들이 연구 및 교육 업무를 수행하는 공간으로 , 관장을 포함 총 5인으로 계획
- 세미나실은 연구관련 소규모 회의 및 학술 세미나를 할 수 있는 공간으로, 40인이 사용 가능하도록 계획하고, 필요에 따라 규모를 축소 할 수 있게 가변적으로 공간을 운용할 수 있도록 계획
- 수장시설은 전시물의 수량 및 특성에 따라 규모의 차이가 있으나, 향후 늘어나는 사료 및 전시 물품을 수용할 수 있도록 충분한 공간을 계획

[표 9] 연구공간 계획규모

구 분	계획면적 (㎡)	수용인원 (명)	산정기준	비 고
연구실	50	5	사례기준	3개실
세미나실	50	20	2.5㎡/인	1개실 (가변적구조 :3개실)
수장고	100	-	-	향운, 향습시설
보존처리 및 작업실	30		수장고 대비 30%	
계	230			

1.4.4 사무공간의 계획 방향

1) 사무공간의 방향성

- 기념공원의 전반적인 운영 및 관리를 위하여 행정실, 회의실, 문서고, 관리실로 계획
- 사무공간은 전시실 등과 독립적인 운영이 가능하도록 계획
- 사무공간의 계획규모는 사례조사 및 부산시 [청사, 종합회고나 표준설계 면적기준]을 바탕으로 산정함

2) 사무공간의 계획규모

- 기념공원의 전반적인 운영 및 관리를 위하여 행정실, 회의실, 문서고, 관리실로 계획
- 사무공간은 전시실 등과 독립적인 운영이 가능하도록 계획
- 사무공간의 계획규모는 사례조사 및 부산시 [청사, 종합회관 표준설계 면적기준]을 바탕으로 산정함

[표 10] 사무공간 계획규모

구 분	계획면적 (㎡)	수용인원 (명)	산정기준	비 고
행정실	50	7	7.2㎡/인	1개실
회의실	30	10	3.0㎡/인	1개실
문서고	40	-	-	
계	120			

1.4.5 독립운동 기념관 전체 계획 규모

- 시설의 구성은 전시공간, 추모공간, 교육공간, 연구공간, 사무공간, 공용공간으로 구성

[표 11] 독립운동 기념관 전체 계획규모

구 분		계획면적 (㎡)	면적(평)	비율(%)	세부시설내용	비 고
전시 공간	상설 전시실	1,000	302.5	30.30	독립운동의 이념 및 역사 전시, 국내,외 독립 운동 전시공간 등	체험, 교육, 전시 등 복합 문화공간
	기획 전시실	300	90.75	9.09	홀 및라운지의 공간을 활용하여 기획전시 공간 마련	
	특별 전시실	200	60.50	6.06	부산 독립운동가의 활동과 삶에 대한 전시	
	소계	1,500	453.75	45.45		
교육 공간	일반 교육실	100	30.25	3.03	디지털화 된 역사자료를 검색, 교육 및 체험을 할수 있는 프로그램	체험, 교육, 전시 등 복합 문화공간
	어린이 및 유아 체험교실	100	30.25	3.03	독립역사 및 유아 어린이의 선호에 맞는 다양한 체험 및 교육 프로그램	
	도서 자료실 (북카페)	100	30.25	3.03	부산시 독립역사 사료들을 보존 및 디지털 열람 가능한 도서 자료실	
	강당	200	60.50	6.06	대규모 강연 및 대관이 가능한 회의실 계획을 통한 다목적 강당 계획	
	소계	500	151.25	15.15		
연구 공간	연구실	50	15.125	1.52	연구자들이 연구 및 교육업무를 수행할 수 있는 공간	
	세미나실	50	15.125	1.52	연구관련 소규모 회의 및 학술 세미나를 할 수 있는 공간	
	수장고	100	30.25	3.03	향후 늘어나는 사료 및 전시 물품을 수용할 수 있도록 계획	
	보존처리 및 작업실	30	9.075	0.91		
	소계	230	69.575	6.97		
사무 공간	행정실	50	15.125	1.52		
	회의실	30	9.075	0.91		
	문서고	40	12.10	1.21		
	소계	120	36.30	3.64		
공용 및 기타	화장실 로비,홀 라운지 등	950	287.37	28.79		
합 계		3,300	998.25	100		

1.5 추모공간 계획 방향

- 관람자가 전시물을 바라보고 설명문을 읽는 형태가 아닌 직접 공간을 체험해 다양한 생각을 가질 수 있는 체험적 공간을 조성해야함
- 사례를 통해 추모관은 규모의 크기보다 실내,외 공간으로 계획 되어도 자연환경과의 조화를 중시하는 경향을 보임
- 부산 독립 운동가들을 기억하고, 추모하는 공간 마련을 위하여 기념전시관과 자연 환경이 유기적으로 결합된 추모공간을 계획

[표 12] 체험 교육공간

베를린 홀로코스트	베트남 참전용사 기념관	9.11 메모리얼 파크	유태인 기념관 추모홀
			
직육면체의 석주들을 높이를 다르게 계획하여, 앉아서 쉴 수도 있고, 추모도 할 수 있는 공간 계획	대상지의 레벨차를 이용하여 계획, 전쟁 초입부터 전쟁 막바지 까지 사망자들을 기록한 추모벽 계획	9.11 테러로 무너진 자리에 공원을 조성하여, 희생자 이름이 새겨진 비석과 물, 빛의 자연환경을 도입하여 추모공간을 계획	기념관의 전시 동선 이용중 중정의 공간을 계획하여 지붕이 오픈 된 공간,바닥에 유태인을 상징하는 철물들을 설치하여, 소리, 빛, 공간을 제어하며 공간 계획
서울 추모공원	파리 유배 순교자 기념공간	경북 독립운동 기념관	독립 유태인 박물관
			
건물의 한가운데에 중정을 조성하여 전시관의 어디에서나 추모공간을 조망할 수 있는 계획	건물의 최상층에 공간을 마련하여, 전시공간 관람 후 추모하는 형식의 공간계획	주출입 진인 초입에 추모의 벽으로 계획되어 방문객들은 기념관으로 진입 시 독립운동가들을 기리며 접근할 수 있는 이동형 추모공간 조성	전시관과 전시관의 사이 공간에 추모공간을 실내에 계획하여 전시관의 전시 내용과 관련하여 추모하는 방식의 공간계획

1.6 기념공간 계획 방향

- 기념관 및 기념공간은 기념탑, 조형물로써 계획되는 과거와 달리 자연과 함께하는 시민들의 휴식처를 제공하는 역사공원 형태로 계획되는 추세
- 기념관 건축물을 자연환경, 독립역사와 연계하여 기억되는 공간으로 구성 계획

[표 13] 기념공간

서소문 역사공원	연병호 항일 역사공원
	
효창공원 독립운동 기념공원	천안시 독립기념관 무궁화 테마공원
	

1.7 휴식공간 계획 방향

- 휴식공간은 조경 식재와 편리한 휴게시설을 배치하여 4계절 모두 편하게 휴식을 취할수 있도록 계획
- 정적인 분위기와 전시관람 후 휴식을 취할 수 있는 공간을 계획

[표 14] 휴식공간

산책로	시민들을 위한 공원
	
수공간	휴식공간
	

2. 기념공원 기본계획 _ 해운대 수목원

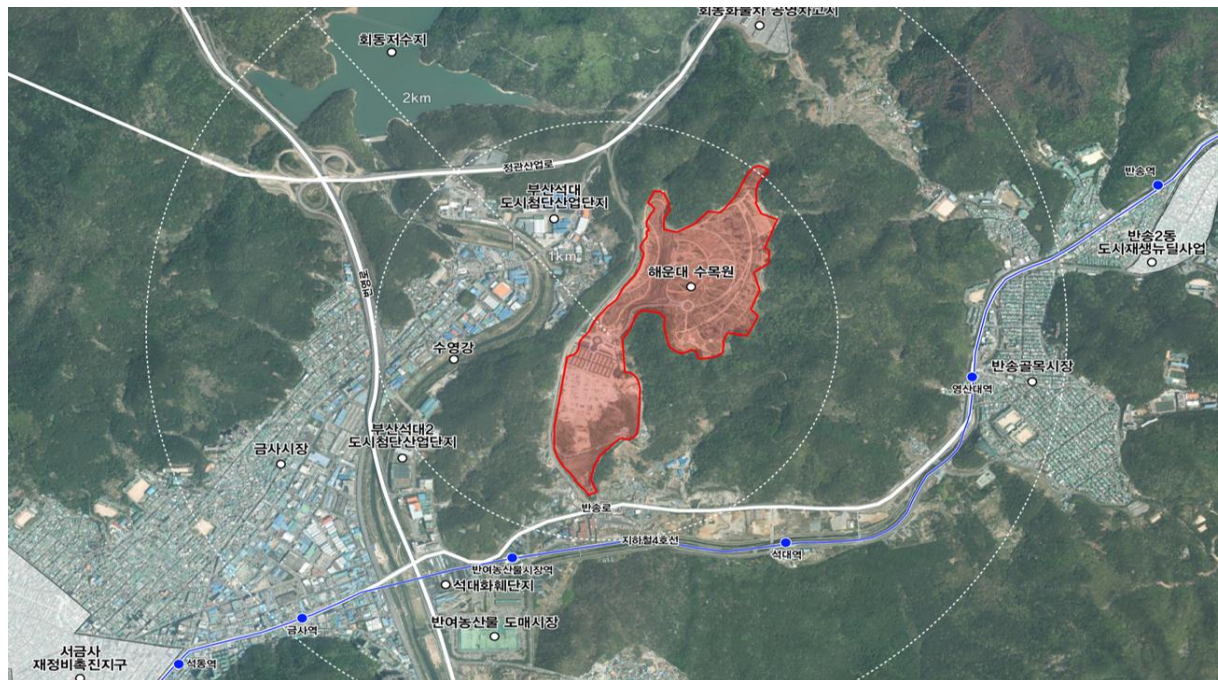
2.1 기본계획 개요

1) 계획부지 (해운대 수목원) 현황

- 해운대구 석대동 입지
- 반영로, 정관산업로, 반송로, 지하철 4호선이 인접해 광역접근성 양호
- 대상지 인근 석대화훼단지, 농산물 도매시장 등 입지

[표 15] 계획 부지 현황

구 분	내 용
필요성	쓰레기 매립장 생태환경 복원, 도시형 수목원 조성
위 치	해운대구 석대동 24번지 일원
규 모	628,275㎡
사업비	784억원
단계별 추진	1단계 ('10~'17) 415천㎡, 381억원 2단계 ('14~'22) 213천㎡, 403억원
사업기간	2010.2~2022.12
추진상황	1987.6~1993.5 : 쓰레기 매립종료 ('96.6 폐기물 처리시설 폐지) 2011.2~2017.5 : 해운대 수목원 1단계 조성완료 2021.5~ : 해운대수목원 1단계 조성구간 임시개장



[그림 4] 대상지 위치도

2) 설계 개요

- 계획부지는 해운대 수목원으로서 대상지 면적 628,275㎡으로 수목원의 자연환경과 어우러질수 있는 장소적 특성이 있음.
- 수목원의 중앙부에 독립운동 기념관을 배치하여 수목원과 기념관의 유기적 연계가 가능한 건축계획 구상

[표 16] 건축개요



구 분		내 용	
대지위치		부산광역시 해운대구 석대동 26	
대지면적		약 628,275㎡	
지역/지구		자연녹지지역, 근린공원, 개발제한구역	
용 도		문화 및 집회시설 (기념관)	
규 모		지하 1층~지상 3층	
건축면적		1,330.83㎡	
연 면 적		3,880.45㎡	
지상층 연면적		3,680.45㎡	
건폐율		0.21%	
용적률		0.56%	
주차대수		지상 25대 (대형차 : 4대 포함)	법정 22대
기념관 층벽 면적 개요	지하2층	기계실, 전기실 등	200㎡
	지하1층	상설 전시실, 기획 전시실, 강당, 어린이 교육실, 도서자료실 등	1,330.83㎡
	지상1층	상설 전시실, 행정실, 회의실 등	1,293.03㎡
	지상2층	상설 전시실, 연구실, 세미나실	1,056.59㎡
	합계		3,880.45㎡

2.2 관련계획 법규 검토

- 연구 대상지는 자연녹지지역, 근린공원, 개발 제한구역 (개발제한 구역의 지정 및 관리에 관한 특별 조치법)으로 지정되어 있음.
- 독립기념관은 문화 및 집회시설 (기념관)로서 연구대상지는 건축 가능한 시설군으로 분류됨.

[표 17] 법규사항

구 분	내 용	
행위가능여부	대상지는 문화 및 집회시설의 건축이 가능함	
지역/지구	자연녹지지역, 근린공원, 개발제한구역	
건폐율	20% 이하	국토의 계획 및 이용에 관한 법률
용적률	80% 이하	
층수 및 높이제한	지상 4층 이하	
건축선	도로에서 4m 이격	
개발제한구역 (개발제한 구역의 지정 및 관리에 관한 특별 조치법)	<p>개발제한구역의 지정 및 관리에 관한 특별조치법 시행령의 [건축물 또는 공작물의 종류 건축 및 설치에 대한 규정]검토</p> <p>- 탑 또는 기념비 : 가) 국가 또는 지방자치단체가 녹지조성과 병행하여 설치하는 것으로서 전적비와 총화탑등을 포함한다.</p> <p>나) 설치할 수 있는 높이는 5미터 이하로 한다</p> <p>-주차장 : 가) 개발제한구역 내 주차 수요가 있는 경우로서 다음의 어느 하나에 해당하는 경우만 해당한다.</p> <p>① 국가 또는 지방자치단체가 설치하는 경우</p> <p>② 그 밖의 자가 도시·군계획시설로 설치하는 경우</p> <p>나) 부대시설로 주차관리를 위한 20제곱미터 이하의 건축물을 설치할 수 있다.</p> <p>-문화재의 복원과 문화재 관리용 건축물 : 「문화재보호법」 제2조제1항 제1호, 제3호 및 제4호에 따른 문화재에 한정한다.</p> <p>-문화재보호법 제2조 ② <신설 2019.11.26></p> <p>② 이 법에서 "문화재교육"이란 문화재의 역사적·예술적·학술적·경관적 가치 습득을 통하여 문화재 애호의식을 함양하고 민족 정체성을 확립하는 등에 기여하는 교육을 말하며, 문화재교육의 구체적 범위와 유형은 대통령령으로 정한다.</p>	

2.3 배치계획

1) 기본방향

- 기념관의 배치는 접도조건이 유리하고, 수목원의 중앙부에 위치하여 방문자의 보행동선 및 수목원과의 연계를 강화하는 계획을 구상.
- 수목원은 시민들을 위한 공원 및 기억의 숲으로 조성하며, 시민의 숲을 중심으로 기념공간을 조성함.



[그림 5] 배치 계획

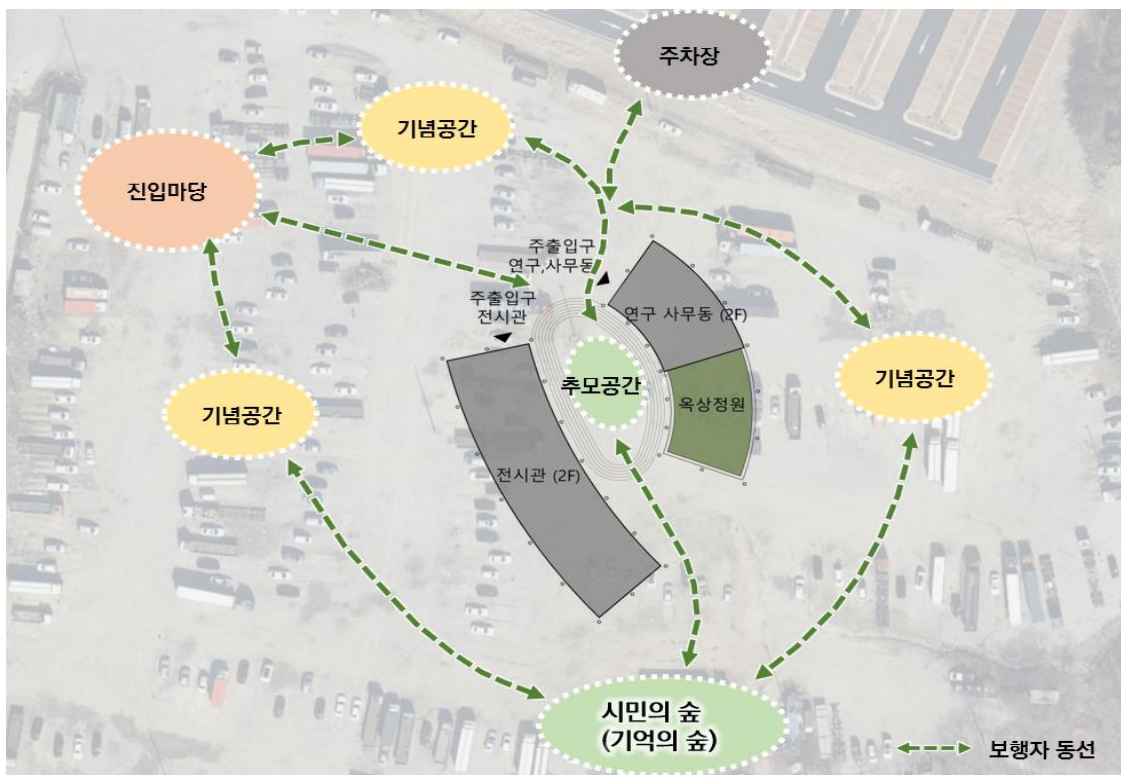
- 독립운동 기념관 전면으로 기념공간들을 배치하여 기념관의 상징성을 고려함.
- 독립운동 기념관과 연계된 시민의 숲을 계획하여 전시 관람, 교육 및 휴식을 취할 수 있는 열린 공간 계획.
- 방문객들의 접근 동선을 고려하여, 차량 접근이 용이하게 계획하여 방문객들이 쉽게 접근할 수 있도록 계획.

2) 차량 및 보행 동선계획

- 독립운동 기념관의 주차장은 기존의 수목원 주차장을 활용하고, 보행자의 안전성과 편리성을 고려하고, 전시관을 인근에 배치함.
- 수목원 전체를 아우르는 역사기념공원 및 기억의 숲 조성.



[그림 6] 전체 배치 구상도



[그림 7] 독립역사 기념관 배치 구상도

- 기념관은 수목원 (기억의 숲)과 적극적으로 연계할 수 있는 배치계획을 통해 자연과 함께하는 전시, 관람, 체험, 추모 등 복합적인 문화공간 조성

3) 독립운동기념관 배치계획

- 추모공간을 중심으로 전시관과 연구, 사무동을 배치하여 전시관람 및 교육활동을 하며 추모 공간을 조망할 수 있도록 배치
- 주출입구 인근 기존 주차장과 연계한 주출입구 계획을 통해 방문자들의 편리한 진입동선 계획 구상
- 건축물 주변의 수목과 어우러질 수 있도록 건축물을 분절하고, 건축물 주변으로 기념공간을 조성하여, 건축물 내부와 외부가 유기적으로 연계가능하도록 계획



[그림 8] 독립역사 기념관 배치 계획도

2.4 평면계획

1) 지하1층 평면 계획

- 강당은 대관이 가능할 수 있게 135석으로 구성하고, 2개층의 높이로 계획하여 공연 및 강연 등 다양한 기능을 수용할 수 있는 다목적 공간으로 계획
- 기획 전시공간은 스탠드형 수직 이동 전시공간으로 다양한 전시물을 전시할 수 있는 공간계획

[표 18] 시설 구성, 평면 및 실별 면적표



구 분		계획면적(㎡)	면적(평면)
전시 공간	상설전시실	402.92	121.88
	기획전시공간	203.34	61.51
	소 계	606.26	183.39
교육 공간	어린이 및 유아 체험 교실	104.87	31.72
	도서자료실 (북카페)	112.37	33.99
	강 당	2층에 산정	-
	소 계	217.24	65.71
연구 공간	수장고	123.76	37.43
	소 계	123.76	37.43
공용 및 기타	전시관 공용 (홀,라운지등)	185.07	55.98
	연구,사무동 공용	198.50	60.04
	소 계	383.57	116.02
합 계		1,330.83	402.57

2) 1층 평면 계획

- 기획 전시실은 1층과 수직 연계하여, 공간의 확장 및 기능의 확장으로 다양한 전시공간을 제공
- 행정실은 강당 옆에 배치하여 공연, 강연 등의 행사 시 행사 업무지원 가능하도록 계획

[표 19] 시설 구성, 평면 및 실별 면적표

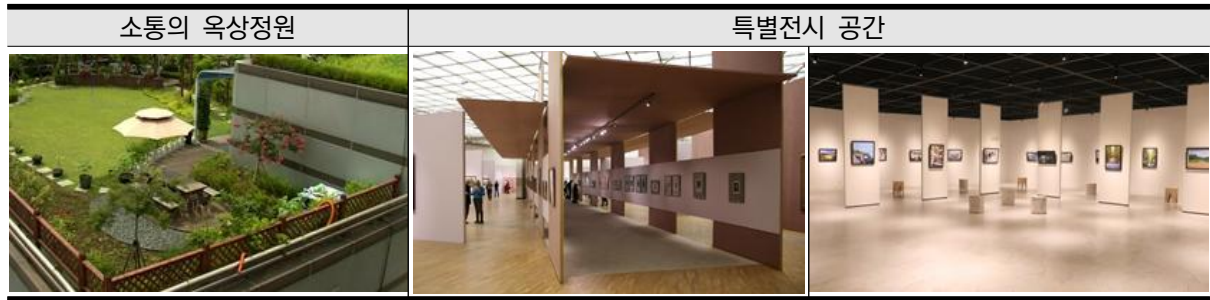


구 분		계획면적(㎡)	면적(평면)
전시 공간	상설전시실	362.07	109.52
	기획전시공간	116.18	35.14
	소 계	478.25	144.66
교육 공간	일반교육실	104.87	31.72
	강 당	213.55	64.59
	소 계	318.42	96.31
사무 공간	행정실	51.28	15.51
	회의실	30.15	9.12
	문서고	42.67	12.90
	소 계	124.1	37.53
공용 및 기타	전시관 공용 (홀,라운지등)	185.75	56.19
	연구,사무동 공용	186.60	56.44
	소 계	372.35	112.63
합 계		1,293.03	391.14

3) 2층 평면 계획

- 특별 전시실은 공간을 구분 짓지 않고 라운지와 통합하여 전시의 구성에 따른 가변적인 전시계획이 가능하도록 계획
- 연구실 연구원들의 휴식공간을 옥상에 계획하여, 연구 및 학술대회 등의 행사시 오픈 소통 공간으로 활용계획

[표 20] 시설 구성, 평면 및 실별 면적표



구 분		계획면적(㎡)	면적(평면)
전시 공간	상설전시실	325.59	98.49
	특별전시공간	230.96	69.86
	소 계	556.55	168.35
연구 공간	연구실	62.70	18.96
	세미나실	51.50	15.58
	보존처리 및 작업실	28.15	8.52
	소 계	142.35	43.06
공용 및 기타	전시관 공용 (홀,라운지등)	185.75	56.19
	연구,사무동 공용 (홀,라운지등)	171.94	55.03
	소 계	357.69	108.21
합 계		1,056.59	319.62

4) 전시실 동선 및 평면계획

- 상설 전시실은 램프를 통한 건축적 산책로 개념을 도입하여, 연속 순회형 계획으로 총 3층 계획
- 지하1층과 지상2층은 동적인 전시관람 계획으로 현대기술을 이용한 역사현장을 재현하고 오감으로 관람할수 있도록 계획하고, 1층은 역사적 사료 등을 관람할 수 있는 정적인 전시계획

[표 21] 시설 구성, 평면 및 실별 면적표



구 분		계획면적(㎡)	면적(평면)
상설 전시실	지하 1층	402.92	121.88
	지상 1층	362.07	109.52
	지상 2층	325.59	95.49
	소 계	1,090.58	329.90

2.5 추정공사비 검토

1) 건축개요

[표 22] 건축개요

구 분		내 용
건축물 규모		지하 2층 ~ 지상 2층
층별 바닥면적	지하2층	200㎡
	지하1층	1,330.83㎡
	지상1층	1,293.03㎡
	지상2층	1,056.59㎡
	소 계	3,880.45㎡

2) 추정공사비

- 추정공사비는 2020년 공공건축물 건립 공사비 책정 가이드 라인을 기준으로 산정됨.
- 추후 사업의 진행 시기와 대지의 형질 및 제반 사항에 따라 달라질 수 있음.

[표 23] 추정공사비

구 분		내 용	비 고
단위면적당 공사비 (2020년 공공 건축물 건립 공사비 책정 가이드 라인)	건설공사비	$3,880.45 \times 3,746,000 = 14,536,165,700$ (약 145억 원)	공사비 : 3,746,000원/㎡ (*유사규모 관급 공사 평균 공사비)
	설 계 비	$14,536,165,700 \times 0.0393 \times 1.08 = 616,973,016$ (약 6.2천만 원)	3.93%+108% 공공발주 사업에 대한 건축사의 업무범위와 대가기준 적용 + 친환경설계 일반등급 대가의 8%적용
	기 타 (예비비)	$14,536,165,700 \times 0.1 = 1,453,616,570$ (약 14.5억 원)	
	합 계	16,606,755,286 (약 166억원)	

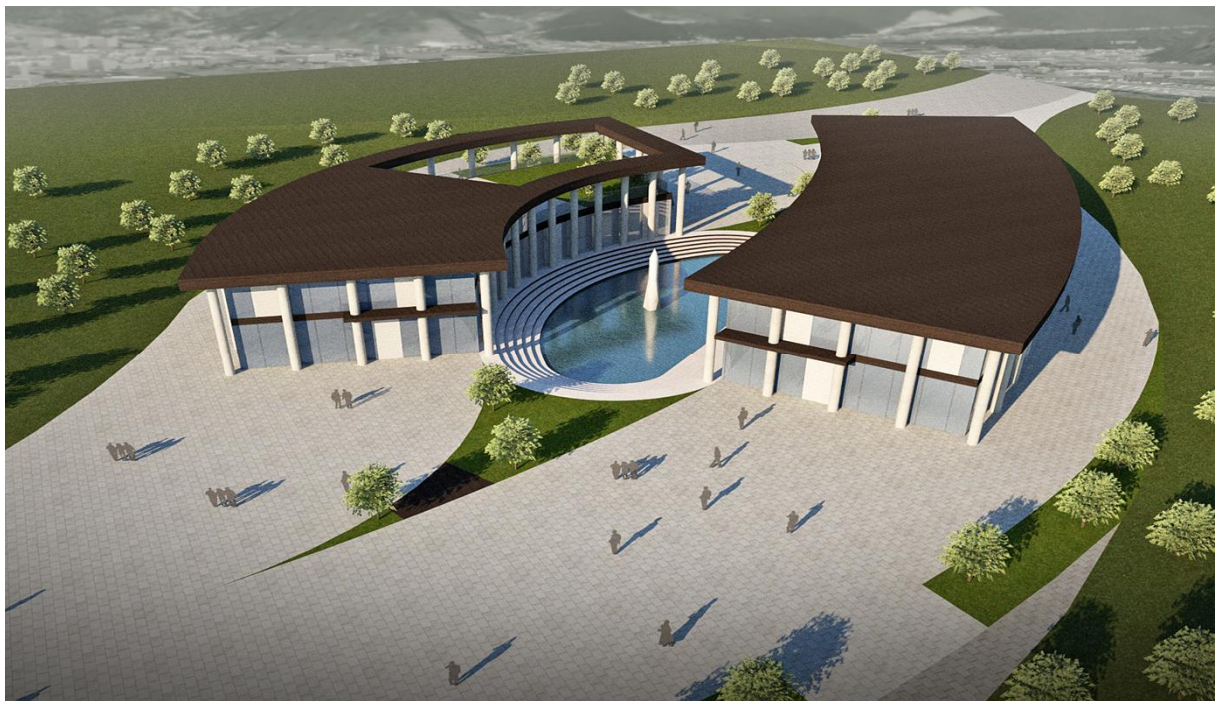
2.5 입면 형태 계획

- 전시관람동과 연구관리동의 가운데에 추모공간을 계획하여, 내부 어디에서나 조망이 가능하도록 계획



[그림 9] 독립역사 기념관 조감도

- 목재와 유리를 주재료로 사용하여 수목원의 환경과 어우러지는 입면계획



[그림 10] 독립역사 기념관 조감도

- 전시관의 지상2층 계획으로 주변 수목원의 자연 환경과 어우러지는 경관계획



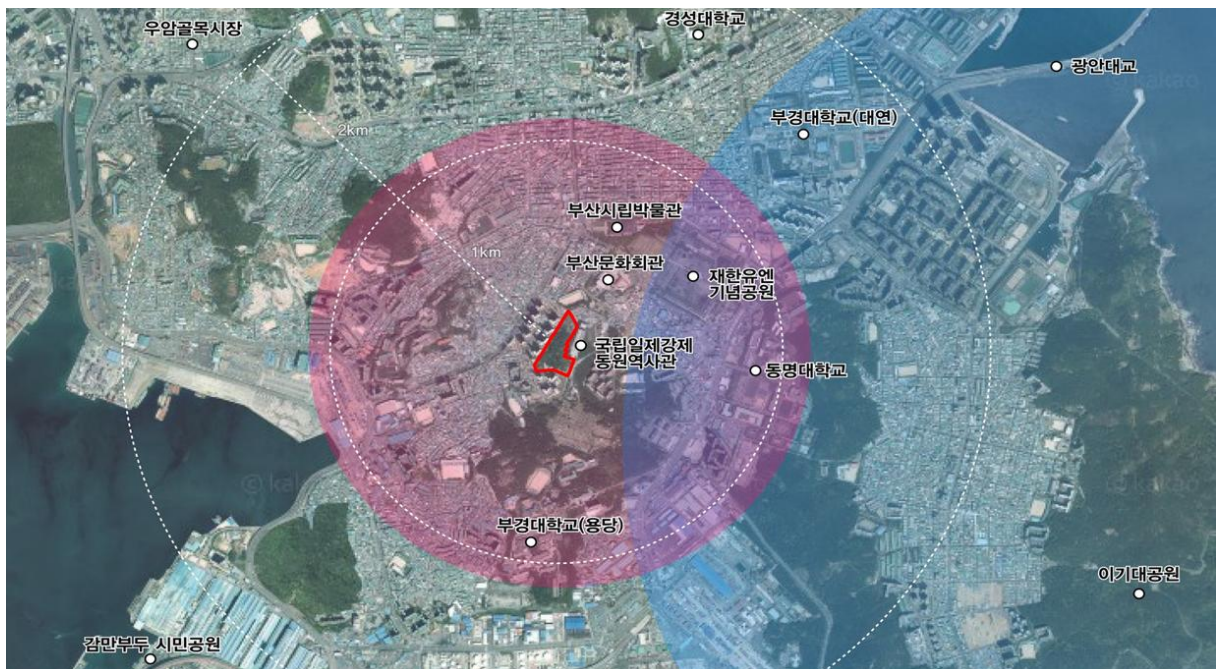
[그림 12] 독립역사 기념관 투시도

3. 기념공원 기본계획 _ 당곡공원

2.1 기본계획 개요

1) 계획부지 (당곡공원) 현황

- 동쪽으로 이기대, 신선대 등 해양자원이 입지
- 대상지 주변으로 부산시립 박물관, 부산 문화회관, 유엔기념공원, 국립 일제강제 동원 역사관 등 문화적 자원이 풍부하여, 독립역사기념관의 콘텐츠 연계가 유리한 지역에 입지



[그림 13] 대상지 위치도



[그림 14] 대상지 위치

2) 설계 개요

- 계획부지는 유엔기념공원, 국립일제 강제동원역사관 등 역사적인 시설들이 인근에 위치하고 있어 문화 벨트형성에 유리한 장소적 특성이 있음

[표 24] 건축개요



구 분		내 용	
대지위치		부산광역시 남구 대연동 산 202-1 일대	
대지면적		약 31,600㎡	
지역/지구		자연녹지지역, 공원 (역사공원), 지역특화발전 특구(부산남구 UN 평화문화 특구)	
용 도		문화 및 집회시설 (기념관)	
규 모		지상 1층~지상 3층	
건축면적		1,345.14㎡	
연 면 적		3,853.57㎡	
지상층 연면적		3,653.57㎡	
건폐율		4.25%	
용적률		11.56%	
주차대수		국립 일제강제동원 역사관 주차장 공유	
기념관 층벽 면적 개요	지하1층	기계실, 전기실 등	200㎡
	1층	상설 전시실	1,345.14㎡
	2층	기획 전시실, 강당 등	1,203.71㎡
	3층	어린이 교육실, 도서자료실, 행정실, 회의실 등연구실, 세미나실	1,104.72㎡
	합계		3,853.57㎡

2.2 관련계획 법규 검토

- 연구 대상지는 자연녹지지역, 공원(역사공원)으로 지정되어 있음.
- 독립기념관은 문화 및 집회시설 (기념관)로서 연구대상지는 건축 가능한 시설군으로 분류됨.

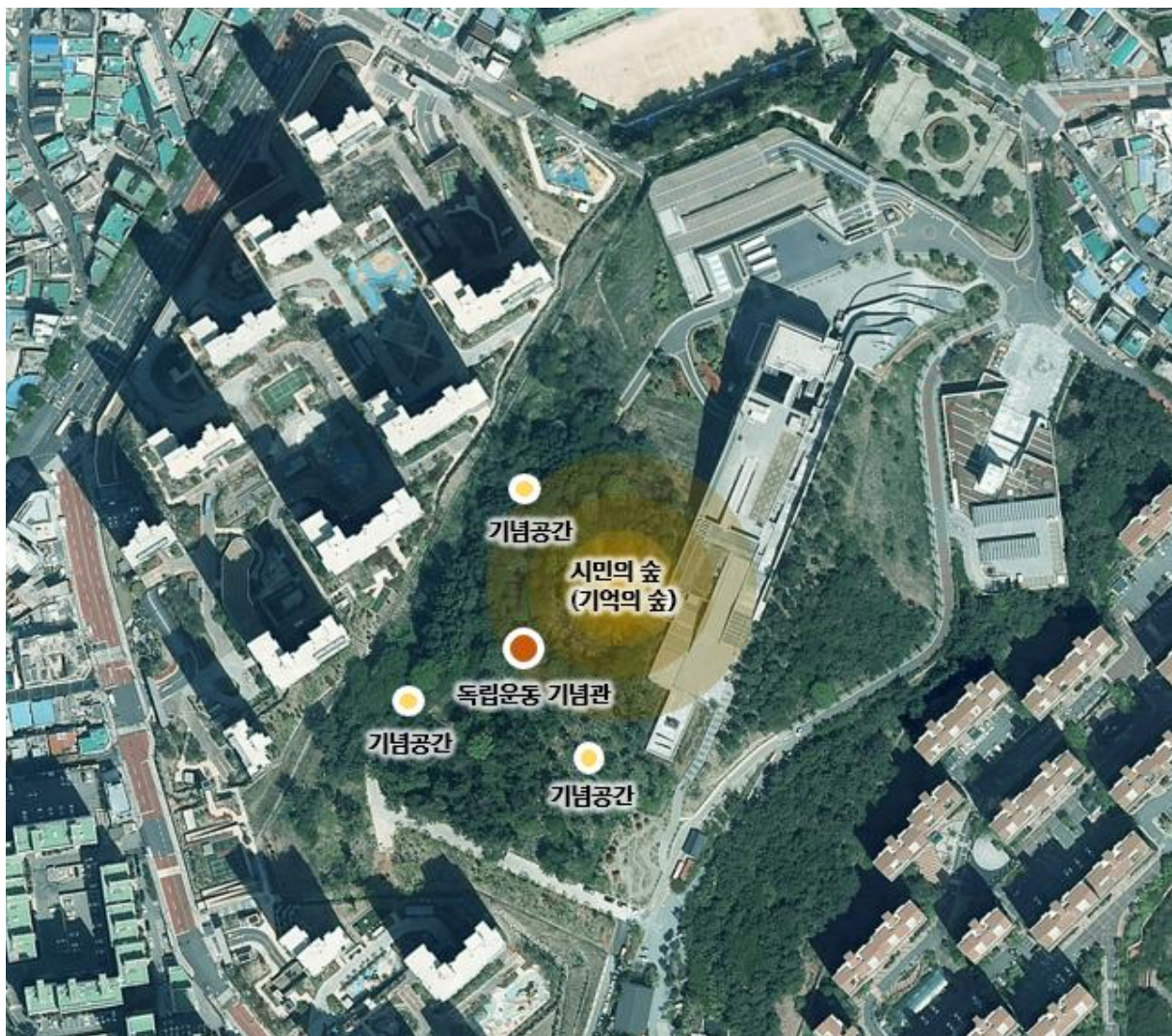
[표 25] 법규사항

구 분	내 용	
행위가능여부	대상지는 문화 및 집회시설의 건축이 가능함	
지역/지구	자연녹지지역, 공원 (역사공원), 지역특화발전 특구(부산남구 UN 평화문화 특구)	
건폐율	20% 이하	국토의 계획 및 이용에 관한 법률
용적률	80% 이하	
층수 및 높이제한	지상 4층 이하	
건축선	도로에서 4m 이격	
지역특화발전특구	<p>제14조(특화특구지정의 효과)</p> <p>① 제11조제1항 및 제2항에 따른 특화특구의 지정 및 고시가 있으면 특화특구 계획의 승인을 받은 것으로 보며, 특화사업자의 지정을 신청한 자로서 특화특구 계획에 포함된 자는 특화사업자로 지정된 것으로 본다.</p> <p>② 신청지방자치단체의 장은 민자유치가 필요하다고 인정되면 제1항 및 제8조제1항·제2항에도 불구하고 제11조제1항에 따라 특화특구가 지정된 후에 특화사업자의 지정신청을 받아 제16조제1항에 따라 특화특구계획의 내용 변경을 중소벤처기업부장관에게 신청할 수 있다.</p> <p>③ 제2장제2절의 규제특례는 특화특구 및 특화사업자에 대하여 특화특구계획 및 제18조에 따른 조례에 정하여진 내용에 따라 적용한다.</p> <p>제29조(「국토의 계획 및 이용에 관한 법률」에 관한 특례) 법 제44조제3항 및 제4항에서 "대통령령으로 정하는 범위"란 특화사업과 직접적으로 관련되어 있는 건축물에 대하여 「국토의 계획 및 이용에 관한 법률」 제77조 또는 제78조에 따라 그 용도지역에서 적용되는 건폐율 또는 용적률의 150퍼센트를 초과하지 않는 범위를 말한다. 다만, 법 제64조제1항제1호에 따른 도시·군관리계획의 결정(법 제63조제1호 및 제4호에 해당하는 계획에 관한 결정으로서 용도지역이 변경되는 경우로 한정한다)이 있는 것으로 보는 경우는 제외한다.</p>	

2.3 배치계획

1) 기본방향

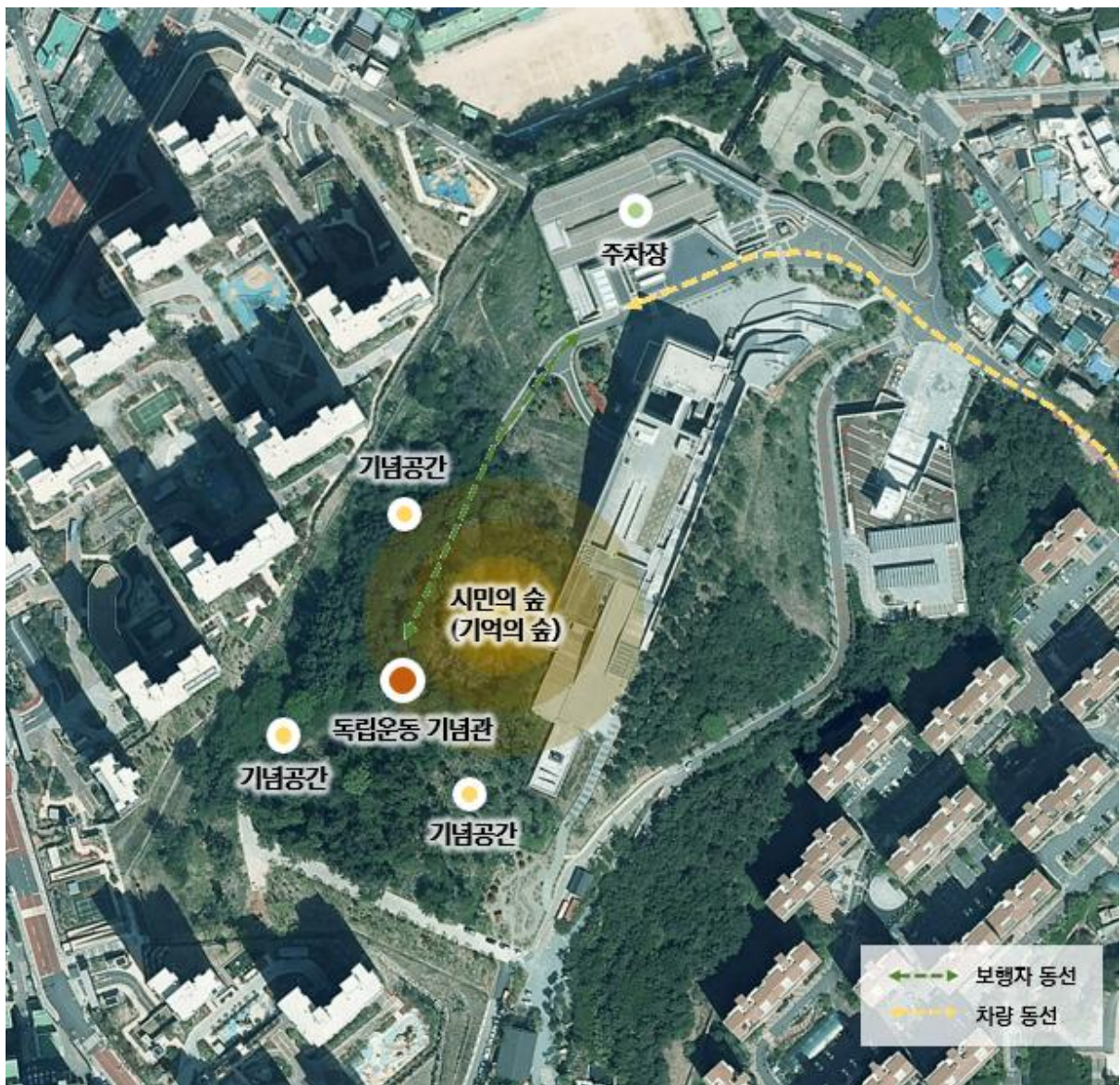
- 기념관의 배치는 국립일제 강제동원 역사관의 위치를 고려하여 배치
- 기념관 주변으로 기념공간등을 구성하고, 국립일제 강제공원 역사관과의 사이에 시민의 숲을 조성하여 시민들에게 열린 공원을 계획
- 독립운동 기념관과 일제 강제동원 역사관은 정면의 주차장 및 광장을 공유하여 건축물간의 연계를 강화
- 일제 강제동원 역사관과 연계된 시민의 숲을 계획하여 전시 관람, 교육 및 휴식을 취할 수 있는 열린 공간 계획.
- 방문객들의 접근 동선을 고려하여, 차량 접근이 용이하게 계획하여 방문객들이 쉽게 접근할 수 있도록 계획.



[그림 16] 배치 계획

2) 차량 및 보행 동선계획

- 보행자의 안전성과 편리성을 고려하고, 강제동원 역사관의 옥상지붕을 이용할 수 있도록 보행동선 체계를 구축
- 독립운동 기념관의 주차장은 기존의 국립일제 강제동원 역사관 주차장을 활용
- 시민의숲 (기억의 숲)을 중심으로 국립일제 강제동원 역사관과 독립운동 기념관을 적극적으로 연계할 수 있는 배치계획을 통해 자연과 함께하는 전시, 관람, 체험, 추모 등 복합적인 문화공간 조성



[그림 17] 전체 배치 구상도

3) 독립운동기념관 배치계획

- 추모공간을 중심으로 전시관과 연구, 사무동을 배치하여 전시관람 및 교육활동을 하며 추모 공간을 조망할 수 있도록 배치
- 주출입구 인근 기존 주차장과 연계한 주출입구 계획을 통해 방문자들의 편리한 진입동선 계획 구상
- 건축물 주변의 수목과 어우러질 수 있도록 건축물을 분절하고, 건축물 주변으로 기념공간을 조성하여, 건축물 내부와 외부가 유기적으로 연계가능하도록 계획



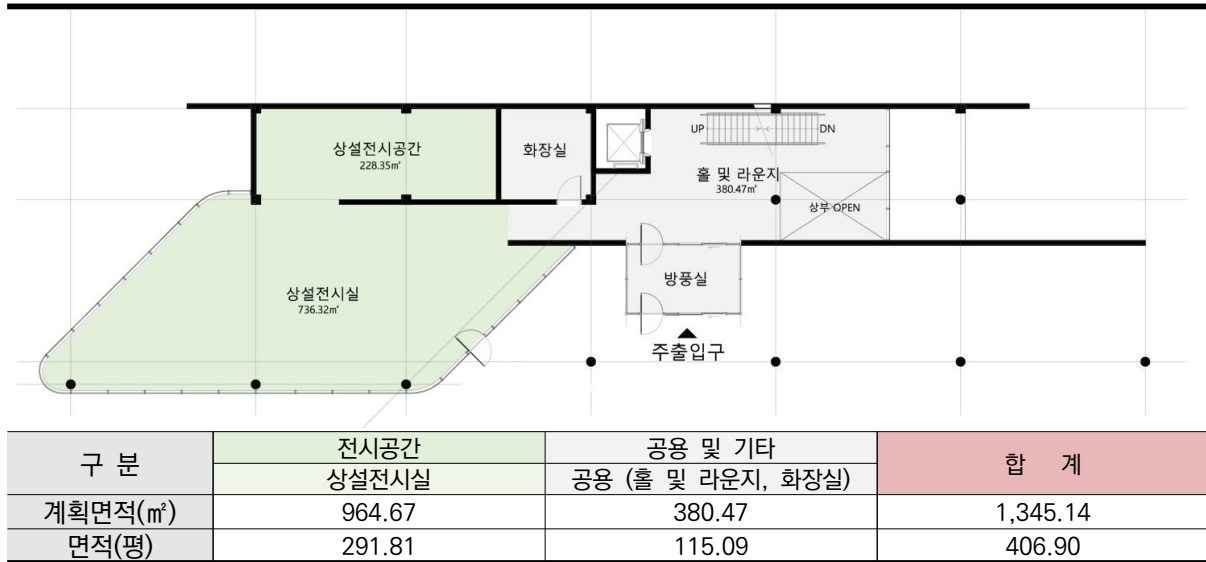
[그림 18] 독립역사 기념관 배치 계획도

2.4 평면계획

1) 지상1층 평면 계획

- 방문객들의 접근 동선을 고려하여 지상 1층에 상설전시실을 계획.

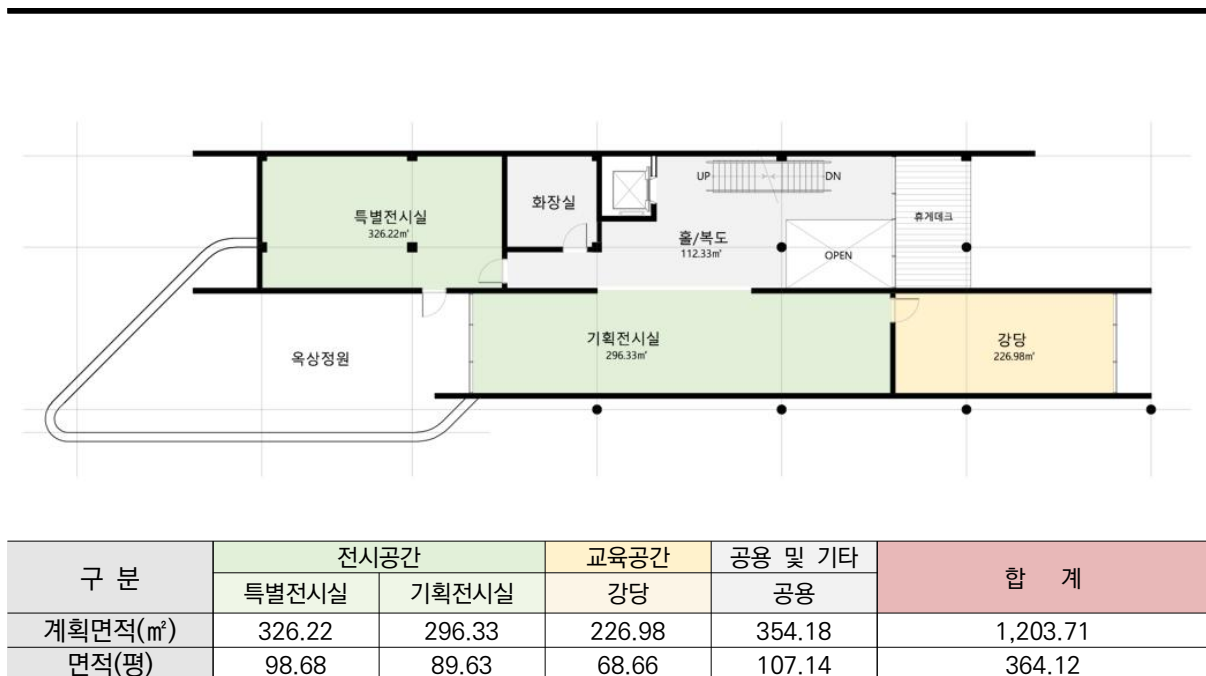
[표 26] 평면 및 실별 면적



2) 2층 평면 계획

- 기획 전시실은 홀과 연계하여, 공간의 확장 및 기능의 확장으로 다양한 전시공간을 제공
- 강당은 기획전시실 옆에 배치하여 공연, 강연 등의 행사와 기획전시의 확장기능으로서 행사 진행 가능하도록 계획

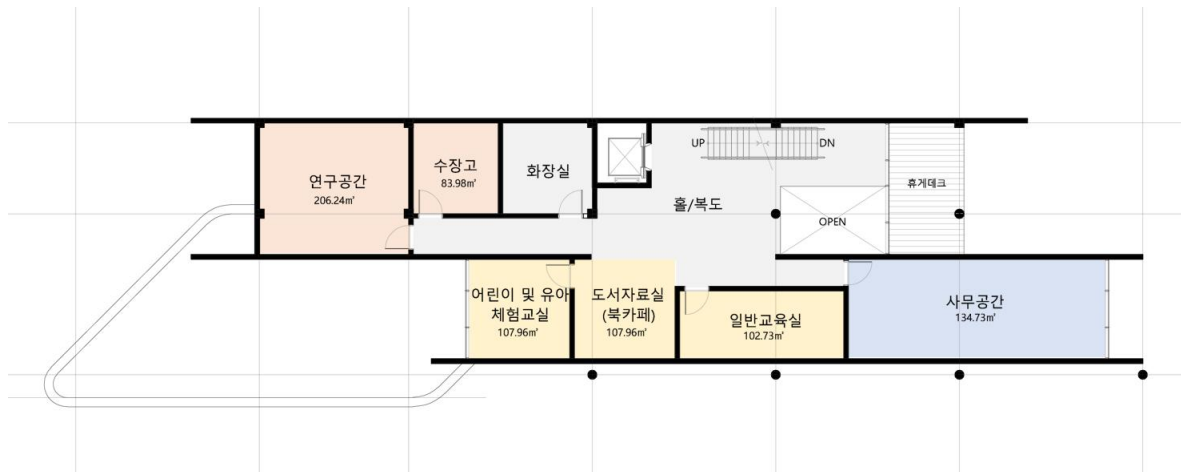
[표 27] 평면 및 실별면적



3) 3층 평면 계획

- 홀과 복도공간은 일반인, 어린이 유아 들을 위한 역사 강의 및 학술대회 등의 행사시 소통공간으로 활용계획
- 연구공간과 교육공간을 인접하게 배치하여 교육 및 체험 등을 용이하게 할수 있는 평면계획

[표 28] 평면 및 실별면적

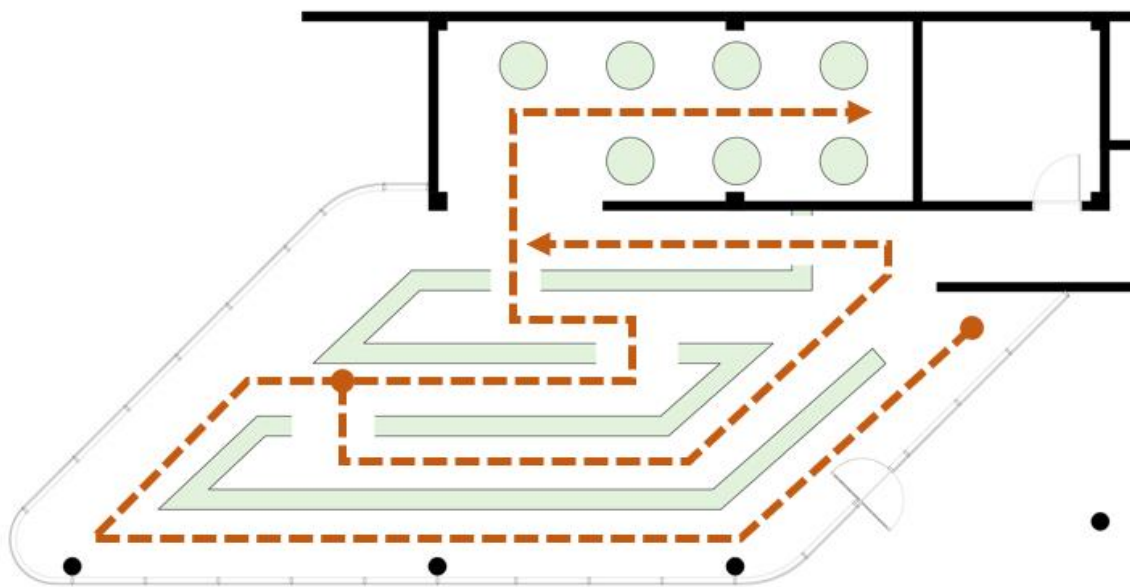


구 분	교육공간			사무 공간	연구공간 (수장고포함)	공용 및 기타	합 계
	어린이 및 유아 체험교실	도서자료실 (북카페)	일반 교육실			공용	
계획면적(㎡)	107.96	107.96	102.73	134.73	290.22	361.12	1,104.72
면적(평)	32.66	32.66	31.08	40.76	87.78	109.24	334.18

4) 전시실 동선 및 평면계획

- 상설 전시실은 저층부에 계획하여 대지 주변 환경과의 연계를 고려하여 계획
- 상설 전시실은 연속 순회형 계획으로 계획

[표 29] 시설 구성, 평면 및 실별 면적표



구 분	계획면적(㎡)	면적(평)
지상1층	964.67	291.81

2.5 추정공사비 검토

1) 건축개요

[표 30] 건축개요

구 분		내 용
건축물 규모		지하 1층 ~ 지상 3층
층별 바닥면적	지하1층	200㎡
	지상1층	1,345.14㎡
	지상2층	1,203.71㎡
	지상3층	1,104.72㎡
	소 계	3,853.57㎡

2) 추정공사비

- 추정공사비는 2020년 공공건축물 건립 공사비 책정 가이드 라인을 기준으로 산정됨.
- 추후 사업의 진행 시기와 대지의 형질 및 제반 사항에 따라 달라질 수 있음.

[표 31] 추정공사비

구 분		내 용	비 고
단위면적당 공사비 (2020년 공공 건축물 건립 공사비 책정 가이드 라인)	건설공사비	$3,853.57 \times 3,746,000 = 14,435,473,220$ (약 144억 원)	공사비 : 3,746,000원/㎡ (*유사규모 관급 공사 평균 공사비)
	설 계 비	$14,435,473,220 \times 0.0393 \times 1.08 = 612,699,225$ (약 6.1천만 원)	3.93%+108% 공공발주 사업에 대한 건축사의 업무범위와 대가기준 적용 + 친환경설계 일반등급 대가의 8%적용
	기 타 (예비비)	$14,435,473,220 \times 0.1 = 1,443,547,322$ (약 14.4억 원)	
	합 계	16,491,719,767 (약 165억원)	

3. 기념공원 기본계획 _ 명지국제신도시 내 공원

2.1 기본계획 개요

1) 계획부지 (명지국제신도시 내 공원) 현황

- 동,서 쪽으로 낙동강이 입지하여 경관, 일조, 통풍 등 자연환경이 양호함
- 대상지 반경 2km 내 명지 국제신도시에 조성되고 있는 국회도서관, 낙동강 아트홀, 국민체육센터등 다양한 시설과 연계가능 위치



[그림 19] 대상지 위치도



[그림 20] 대상지 위치

2) 설계 개요

- 계획부지는 상대 보호구역 (외국 교육기관 예정지)로서 외국 교육기관의 정확한 입지위치에 따라 조성 계획에 변경가능성이 있음
- 인근 중심상업, 일반주거지역이 분포하여 배후수요가 양호

[표 32] 건축개요



구 분		내 용	
대지위치		부산광역시 강서구 명지동 630-2 일원	
대지면적		약 30,000㎡	
지역/지구		도시지역, 자연녹지지역. 근린공원. 지구단위계획 구역, 문화재 보존영향 검토대상구역, 중점경관 관리구역, 절대 보호구역 (외국교육기관 예정지)	
용 도		문화 및 집회시설 (기념관)	
규 모		지상 1층~지상 3층	
건축면적		1,635.74㎡	
연 면 적		4,134.79㎡	
지상층 연면적		3,934.79㎡	
건폐율		5.45%	
용적률		13.12%	
주차대수		국립 일제강제동원 역사관 주차장 공유	
기념관 층벽 면적 개요	지하1층	기계실, 전기실 등	200㎡
	1층	특별 및 기획 전시실, 사무공간	1,102.79㎡
	2층	상설 전시실, 어린이 및 유아 체험교실, 도서자료실 등	1,635.74㎡
	3층	상설 전시실, 행정실, 강당 등	1,196.26㎡
	합계		4,134.79㎡

2.2 관련계획 법규 검토

- 연구 대상지는 도시지역, 자연녹지지역, 근린공원, 지구단위계획구역, 문화재 보존영향 검토구역, 중점경관 관리구역, 상대 보호구역 (외국교육기관 예정지)로 지정되어 있음.
- 독립기념관은 문화 및 집회시설 (기념관)로서 연구대상지는 건축 가능한 시설군으로 분류됨.

[표 33] 법규사항

구 분	내 용	
행위가능여부	대상지는 문화 및 집회시설의 건축이 가능함	
지역/지구	도시지역, 자연녹지지역, 지구단위계획 구역, 근린공원, 경제자유구역, 상대보호구역(외국교육기관 예정지), 절대보호구역, 중점경관관리 구역	
건폐율	20% 이하	국토의 계획 및 이용에 관한 법률
용적률	80% 이하	
층수 및 높이제한	지상 4층 이하	
건축선	도로에서 4m 이격	
상대보호구역 교육환경 보호에 관한 법률 제8조	8조(교육환경보호구역의 설정 등)행위제한 ① 교육감은 학교경계 또는 학교설립예정지 경계(이하 "학교경계등"이라 한다)로부터 직선거리 200미터의 범위 안의 지역을 다음 각 호의 구분에 따라 교육환경보호구역으로 설정·고시하여야 한다. 2. 상대보호구역: 학교경계등으로부터 직선거리로 200미터까지인 지역 중 절대보호구역을 제외한 지역	
절대보호구역 (외국교육기관 예정지)	학교출입문으로부터 직선거리로 50m 까지 지역(학교설립예정지의 경우 학교경계로부터 직선거리 50미터까지인 지역) 교육환경 보호에 관한 법률 제8조제1항제1호	
경제자유구역 (부산진행경제 자유구역)	자본 및 기술 유치를 위해 각종 인프라, 적극적인 세제 및 행정적 지원등을 제공하는 경제특별구역 경제자유구역의 지정 및 운영에 관한 특별법 제4조	

2.3 배치계획

1) 기본방향

- 전면 도로변의 정면에 배치하여 기념관의 상징성을 부여하도록 계획
- 서측의 낙동강변으로 시민의 숲을 조성하여, 낙동강의 조망과 시민들의 휴식을 위한 공간 조성하고 전시관람, 교육 및 휴식을 취할수 있는 열린 공간 계획
- 방문객들의 접근 동선을 고려하여, 차량 접근이 용이하게 계획하여 방문객들이 쉽게 접근할 수 있도록 계획.



[그림 22] 배치 계획

2) 차량 및 보행 동선계획

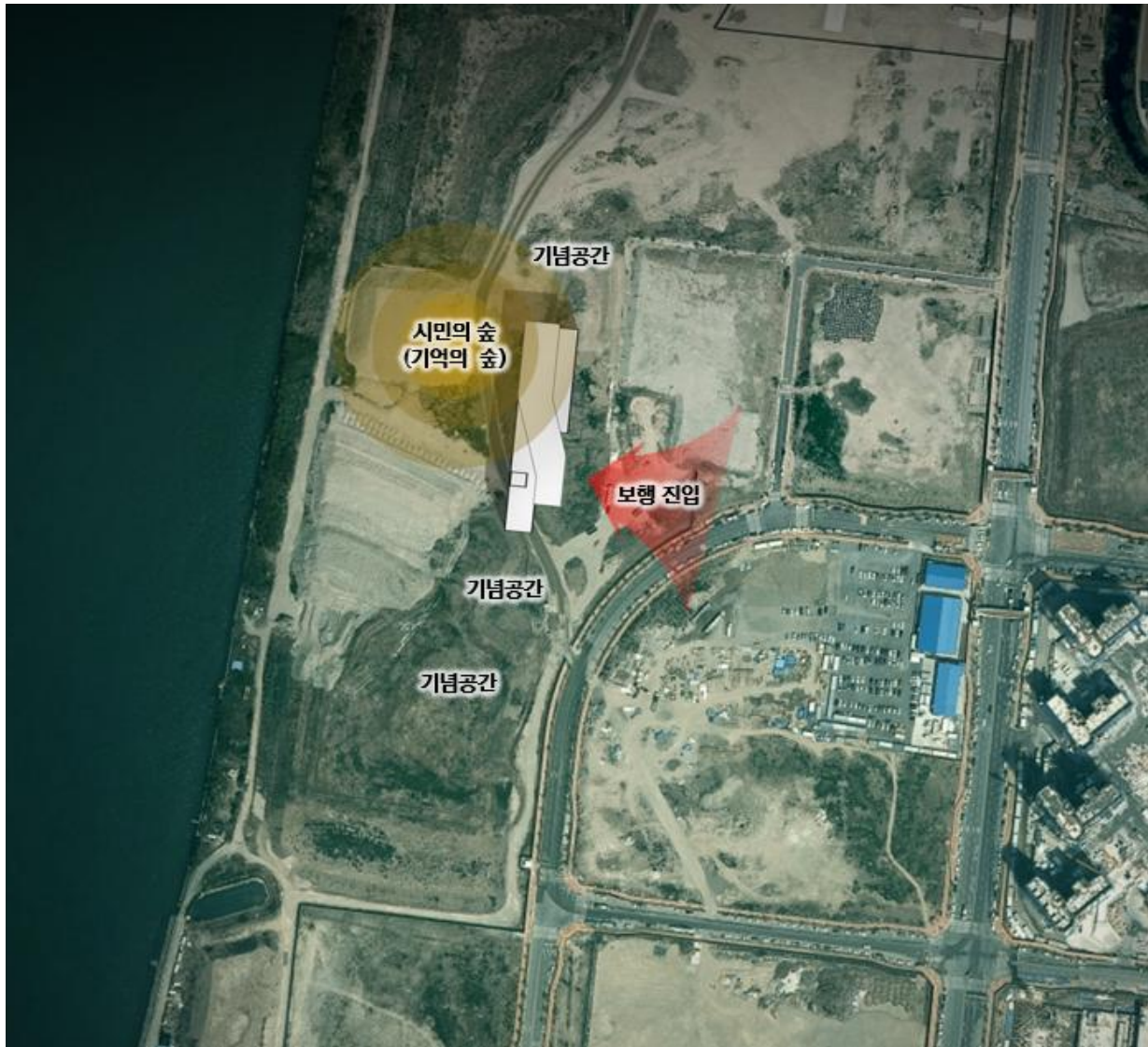
- 보행자의 안전성과 편리성을 고려하고, 기념관으로의 진입이 수월할수 있는 배치계획
- 대상지의 중앙부에 기념관을 배치하고 주변으로 기념공간 및 주차장을 계획하여 방문객들이 기념관의 관람 및 공원이 이용, 기념공간, 추모공간에서의 활동이 용이하도록 계획



[그림 23] 전체 배치 구상도

3) 독립운동기념관 배치계획

- 추후 신도시내의 여건에 따라 계획이 방향이 달라질수 있음은 고려한 전면도로에서의 이격
- 시민의 숲은 기념전시관의 후변부에 계획하여 서측의 낙동강을 조망하고, 휴식을 취할수 있는 시민들을 위한 쉼터 조성계획
- 기념전시관을 횡으로 넓게 계획하여 정면성 확보



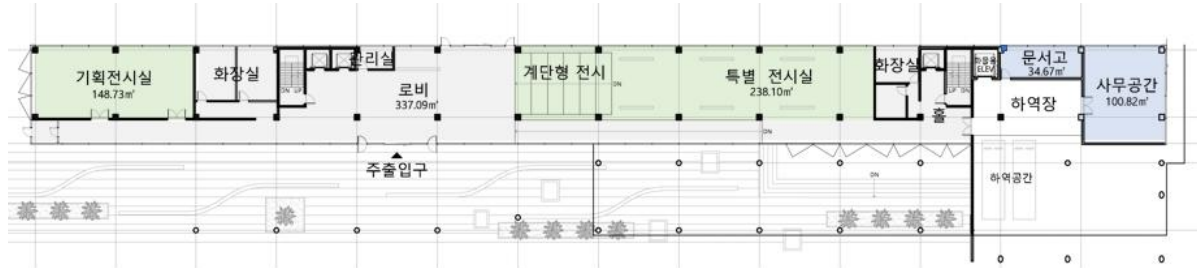
[그림 24] 독립역사 기념관 배치 계획도

2.4 평면계획

1) 지상1층 평면 계획

- 계단형의 특별전시실을 계획하여, 평상시에는 강연 및 소통공간으로 활용가능하도록 계획

[표 34] 평면 및 실별 면적

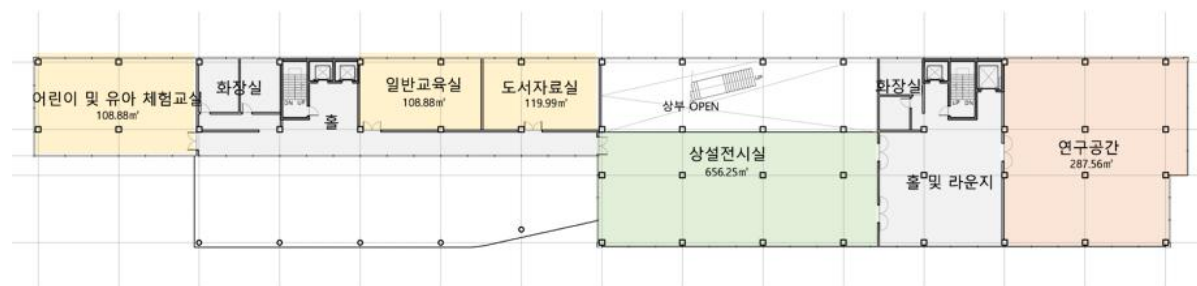


구 분	전시공간		사무공간		공용 및 기타	합 계
	기획전시실	특별 전시실	사무공간	문서고	로비, 라운지 등	
계획면적(㎡)	148.73	238.10	100.82	34.67	580.47	1,102.79
면적(평)	44.99	72.02	30.49	10.48	175.59	33.59

2) 2층 평면 계획

- 상설 전시실은 홀과 연계하여, 공간의 확장 및 기능의 확장으로 다양한 전시공간을 제공하고 3층으로의 수직공간을 구성하여 공간의 확장이 가능토록 계획함
- 연구공간은 상설 전시실 옆에 배치하여 방문객들의 가이드 및 독립역사에 대한 교육 및 연구를 진행할 수 있는 평면 계획

[표 35] 평면 및 실별면적

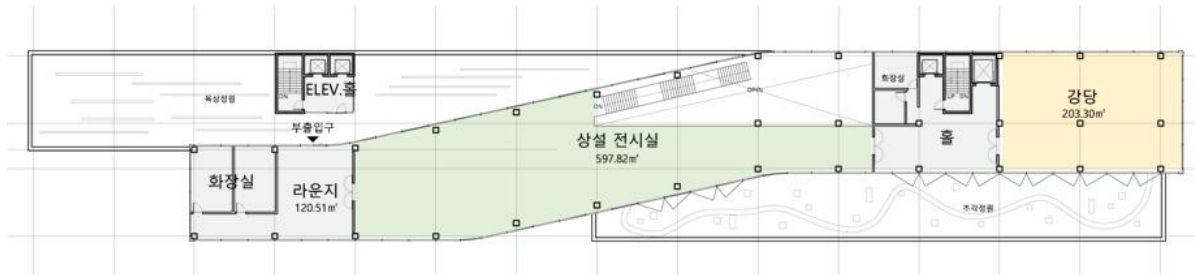


구 분	전시공간	교육공간			연구공간	공용 및 기타	합 계
	상설전시실	어린이 및 유아체험교실	일반교육실	도서자료실			
계획면적(㎡)	656.25	108.88	108.88	119.99	287.56	354.18	1,635.74
면적(평)	198.52	32.93	32.93	36.29	86.99	107.14	494.81

3) 3층 평면 계획

- 2층의 상설전시실과 연계된 전시공간은 옥상의 조각 정원과도 연계하여 내, 외부의 확장을 유도
- 강당에서의 청중이 휴식을 취할수 있는 옥상 공원 계획

[표 36] 평면 및 실별면적

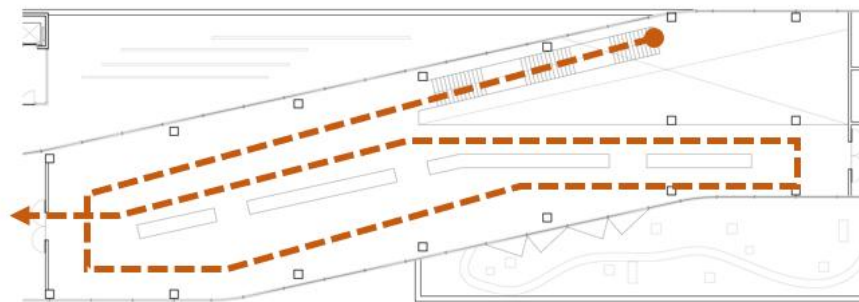
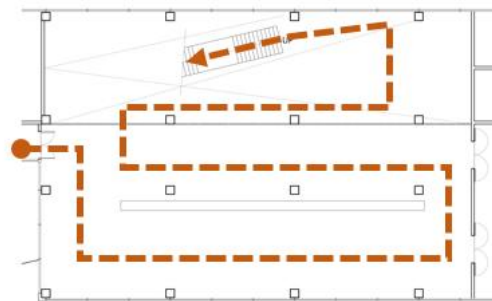


구 분	교육공간	전시공간	공용 및 기타	합 계
	강당	상설전시실	공용	
계획면적(㎡)	203.30	597.82	395.14	1,196.26
면적(평)	61.50	180.84	119.53	361.87

4) 전시실 동선 및 평면계획

- 상설 전시실은 연속 순회형 계획으로 총 2층으로 계획
- 지상2층과 지상3층의 상설전시실은 동적인 전시관람 계획으로 현대기술을 이용한 역사 현장을 재현하고 오감으로 관람할 수 있도록 계획하고, 1층의 특별전시실은 역사적 사료 등을 관람할 수 있는 정적인 전시계획

[표 37] 시설 구성, 평면 및 실별 면적표



구 분	계획면적(m ²)	면적(평)
지상2층	656.25	198.51
지상3층	597.82	180.84
합 계	1,254.07	379.35

2.5 추정공사비 검토

1) 건축개요

[표 38] 건축개요

구 분		내 용
건축물 규모		지하 1층 ~ 지상 3층
층별 바닥면적	지하1층	200㎡
	지상1층	1,102.79㎡
	지상2층	1,635.74㎡
	지상3층	1,196.26㎡
	소 계	4,134.79㎡

2) 추정공사비

- 추정공사비는 2020년 공공건축물 건립 공사비 책정 가이드 라인을 기준으로 산정됨.
- 추후 사업의 진행 시기와 대지의 형질 및 제반 사항에 따라 달라질 수 있음.

[표 39] 추정공사비

구 분		내 용	비 고
단위면적당 공사비 (2020년 공공 건축물 건립 공사비 책정 가이드 라인)	건설공사비	$4,134.79 \times 3,746,000 = 15,488,923,340$ (약 155억 원)	공사비 : 3,746,000원/㎡ (*유사규모 관급 공사 평균 공사비)
	설 계 비	$15,488,923,340 \times 0.0393 \times 1.08 = 657,411,862$ (약 6.6천만 원)	3.93%+108% 공공발주 사업에 대한 건축사의 업무범위와 대가기준 적용 + 친환경설계 일반등급 대가의 8%적용
	기 타 (예비비)	$15,488,923,340 \times 0.1 = 1,548,892,334$ (약 15.5억 원)	
	합 계	17,695,227,536 (약 177억원)	