

사회보장 재정 통계 센터 설치를 위한 기반 구축 방안 연구

2019. 12. 13(금)

- 한국보건사회연구원 -

목차

I. 1. 개요

II. 센터 기능 및 역할

III. 사회보장재정시스템 구축 방안

개요

1)

과제 개요

◆ 연구제목

- 사회보장 재정 통계 센터 설치를 위한 기반 구축 방안 연구

◆ 연구기간

- '19. 10. 16 ~ '19. 12. 10

◆ 연구진

- 정영철 연구위원(연구책임), 노대명 연구위원, 고제이 연구위원, 고숙자 연구위원,
이기호 부연구위원, 정소희 연구원 등

목차

II. 센터 기능 및 역할

1 배경 및 필요성

1) 우리나라 사회경제 환경 변화와 사회보장제도의 당면 문제

- ◆ 글로벌 경제 환경의 불안정화, 탈산업화와 기술 혁신의 가속화, 노동의 양극화와 불안정화, 소득분배 구조의 악화
 -> 노동시장 구조 변화, 고용 형태의 다변화, 생애주기별 위험에 대한 사회보장제도의 구조 변화, 새로운 자원 조달 방안 강구 필요
- ◆ 제도 도입과 확산을 넘어 제도 간 **조정.통합 기능 강화 필요**, **종합적 사회보장 평가 체계 및 재정 연구 강화 필요**
- ◆ 사회보장 제도에 대한 축적된 연구 경험을 사회보장에 대한 평가 및 재정 연구 역량과 결합하여 객관적 근거 마련 필요

1 배경 및 필요성

2) 사회보장 재정·평가 센터 설립 필요성

- ◆ 사회보장분야 **컨트롤타워**인 ‘사회보장위원회’의 역량 강화
 - > 사회보장 재구조화를 위한 개별 부처, 거대 사회 보장기관을 아우르는 정보 수집, 사회보장 제도 전반의 재정 추계 및 재정 투입에 따른 종합적 정책 성과 평가와 재정 영향 평가, 이를 지원할 통계 인프라 구축 등 기능 강화 필요
 - > 사회보장 관련 제도 연구와 재정 연구 간 학문적 융합이 필요한 상황에서 이를 수행할 강력한 전문 연구 조직 필요
- ◆ 사회보장기본법 일부 개정 추진 중(제32조의2 신설)
 - > 제32조의2(사회보장 재정추계 및 사회보장통계 등에 대한 민간 위탁)

2 주요 사례

1) 프랑스

- ◆ 프랑스 사회보장위원회(Direction de la sécurité sociale)
 - 사회보장제도 관련 정책 기획 및 수행 담당 조직
 - 법적 근거와 소관
 - . 사회보장재정법(LFSS: la loi de financement de la sécurité sociale)에 따라 매년 사회보장 재정 균형을 위한 조치를 취하고, 관련 보고서 작성 및 제출.
 - . 보건복지부(la ministre des Solidarités et de la Santé)와 기획재정부(le ministre de l'Action et des Comptes publics)의 감독을 받는 조직.
 - 총괄 정책
 - . 건강보험(assurance maladie), 산재보험(accidents du travail et maladies professionnelles), 퇴직(retraite), 가족(famille), 노인돌봄(dépendance), 사회보장재정(financement), 관리체계(gouvernance) 등.

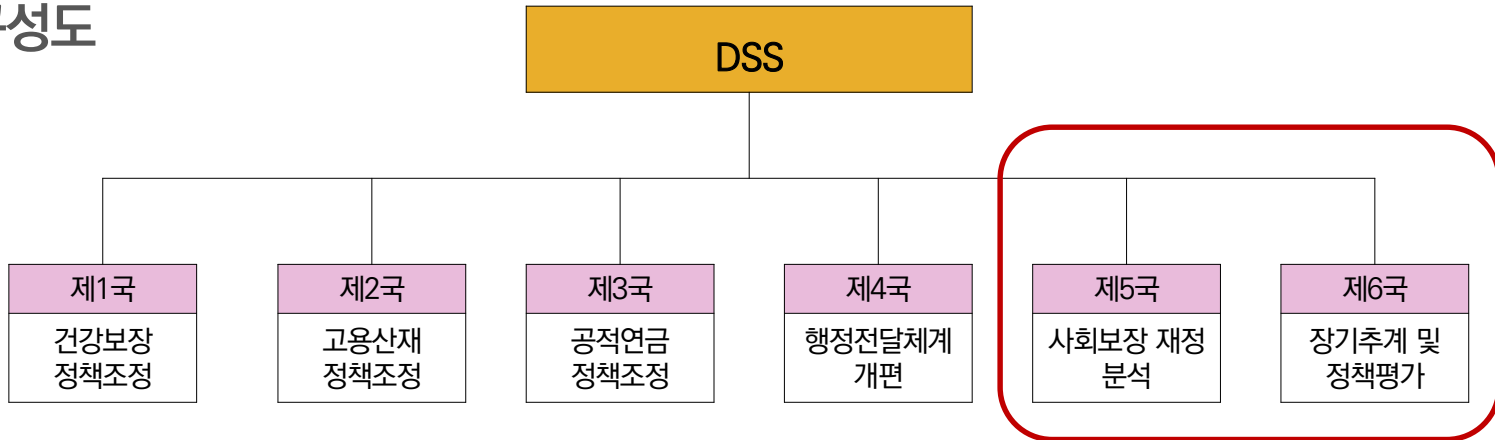
2 주요 사례

1) 프랑스

◆ 프랑스 사회보장위원회(Direction de la sécurité sociale)

- 조직 구성(6개 하위조직)

. 구성도



. 제5국 및 제6국 : 사회보장제도 개혁 지원을 위해 사회보장 재정분석, 정책평가 수행

2 주요 사례

1) 프랑스

◆ 프랑스 사회보장위원회(Direction de la sécurité sociale)

- 시사점

- . 정부의 사회보장 개혁 **정책**과 사회보장 재정분석, 정책평가 등 **연구 기능의 유기적 연계 필요**
- . 연구 기능 수행을 위해서는 **사회보장 정책 분야별 전문성과 재정분야 전문성에 대한 효과적 결합 필요**
- . 사회보장 재정 연구와 정책(프로그램) 평가 연구는 효과적 연계 필요
- . 사회보장 행정데이터와의 유기적 연계로 정책 평가 및 개편에 활용 필요

2 주요 사례

2) 영국

◆ 영국 재정연구소(IFS: Institute for Fiscal Studies)

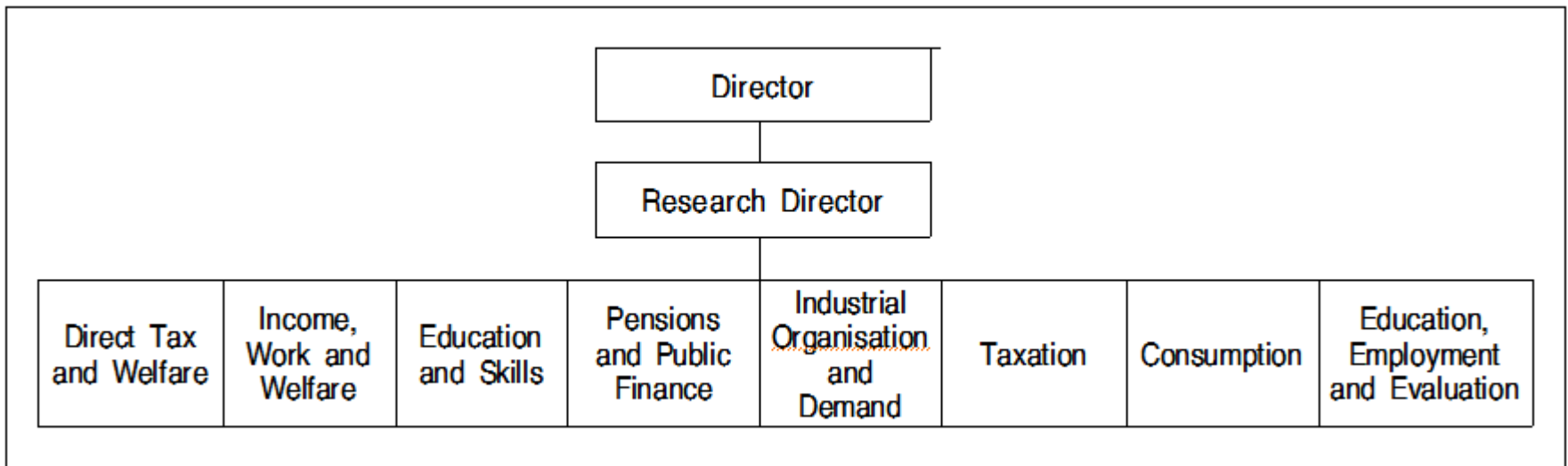
- IFS는 1969년 설립된 독립 연구 기관으로 지속적인 정부 재정 평가, 공공 재정에 대한 영향 분석 등 수행
- 연구 분야
 - . 브렉시트 혁명과 지방 정부, 소비자 행동 및 간접과제, 교육/기술 및 인적 자본, 고용 및 지불, 건강과 건강 관리, 불평등/빈곤 및 생활 수준, 국제 개발, 투자/생산성 및 혁신, 행동양식, 공공지출 및 금융, 저축/연금 및 부, 세금 및 혜택 시스템 등
- 연구협력체계
 - . 경제사회연구위원회(ESRC: Economic and Social Research Council) 연구 센터 등과 협동연구 수행
 - . 다양한 분야 연구진 및 정책 입안자들, 그리고 국내 뿐 아니라 해외 연구원들과의 협력관계 유지

2 주요 사례

2) 영국

◆ 영국 재정연구소(IFS: Institute for Fiscal Studies)

- 조직도



3 사회보장 재정.통계센터(가칭) 구성 및 운영 방안

1) 사회보장 재정.통계센터(가칭) 목적과 기능 등

◆ 사회보장 재정.통계센터(가칭) 목적

- 사회보장 재정.통계센터(가칭)는 **사회보장분야의 재정지출과 추계, 영향 평가, 통계 지표** 등에 대한 융합적 정책 연구를 통해 사회보장 제도 강화 및 효율화를 목적으로 함.

◆ 주요 기능

- 사회보장 관련 현황 분석 및 통계 산출(**SOCX, 사회보장통계** 등)
- 사회보장재정의 중장기 추계
- 사회보장 지출에 따른 영향(impact) 분석(정책성과 평가)

◆ 투명성 제고 및 협력 체계

- 사회보장 관련 각 분야 전문가가 참여하는 (**외부네트워크**)를 구축하여 상시적으로 센터 핵심 연구 방향과 연구 과제 기획, 연구 결과 자문 및 평가 등 기능 담당
- 외부 네트워크는 단순한 자문단 기능을 넘어 **다양한 전문가의 참여를 전제한 연구 풀(pool)**로 활용 가능.

3 사회보장 재정.통계센터(가칭) 구성 및 운영 방안

1) 사회보장 재정.통계센터(가칭) 목적과 기능 등

◆ 융합형 작업 방식

- 사회보장제도에 대한 축적된 연구경험과 사회보장재정에 대한 전문가들이 상시적으로 결합하여 연구하는 ‘사회보장 재정 연구 플랫폼’
- 융합의 지향성은 1) 사회보장 정책과 재정 간의 융합 연구
 - 2) 사회보장 제도 간 융합 연구
 - 3) 센터 내부와 외부 전문가 간의 융합 연구
- 기존 <개별화된 전문가 중심 연구 방식> 에서 <분야 전문가 협업 플랫폼 방식>으로의 운영 변화
 - . 플랫폼: 사회보장 영역별 전문가 그룹 + 사회보장 재정 전문가 그룹의 결합 작업
 - . 핵심업무: 1) 사회지출(SOCX) 산출업무
 - 2) 사회보장 재정사업 성과 평가
 - 3) 사회보장 재정 연구 등
 - 4) 사회보장통계 지표 개발 및 제공

3 사회보장 재정.통계센터(가칭) 구성 및 운영 방안

1) 사회보장 재정.통계센터(가칭) 목적과 기능 등

- (예시 1) 사회지출(SOCX) 산출 관련 플랫폼 운영

- . 각 정책분야별 내외부 전문가가 결합하여 일관된 분류 작업을 수행함으로써 객관성, 투명성, 지속성 담보
- . 노령, 유족, 장애, 건강, 주거, 노동 가족, 빈곤 등 기능별 전문가 참여

- (예시 2) 사회보장정책 성과평가 및 영향평가 관련 플랫폼 운영

- . 각 개별 제도 관련 전문가와 사회보장 재정연구 전문가 및 사회보장 정책평가 전문가와의 유기적인 결합

◆ 관련 시스템과의 연계

- 기존 <survey 데이터 수집 방식>에서 <행정 데이터 연계 방식> 추구

- . 중앙정부 디지털예산회계시스템(디브레인), 지방재정관리시스템(e호조), 지방교육 행재정 통합시스템(에듀파인), 일자리사업 통합정보시스템(일모아), 각종 사회보험공단시스템, 국세청시스템 등

3 사회보장 재정.통계센터(가칭) 구성 및 운영 방안

2) 사회보장 재정.통계센터(가칭) 조직 구성

◆ 3개 팀으로 구성

- 사회보장 재정 정보팀

- . 사회복지지출(SOCX) 산출
- . 사회보장재정 데이터 수집 및 관리
- . 분류 기준 정립
- . 신규 사회보장 지표 개발 및 관리
- . 사회보장재정 및 통계 DB 시스템 구축 및 운영
- . 관련시스템 연계(업무/시스템)

- 사회보장 재정 추계팀

- . 사회보장 중장기 지출 추계 및 결과 검증
- . 사회보장 영역별 지출전망 계량모형 개발(재정 정보팀과 추계시스템 개발 추진)

3 사회보장 재정.통계센터(가칭) 구성 및 운영 방안

2) 사회보장 재정.통계센터(가칭) 조직 구성

- 사회보장 재정평가팀

- . 사회보장 정책영역별 효과 분석 및 시뮬레이션 연구(재정 정보팀과 모형시스템 개발 추진)
- . 사회보장 자원배분 구조 분석 및 적정성 평가 연구
- . 사회보장 제도 연구 및 평가
- . 사회보장 지출 총량 및 영역별 미거시적 파급효과 분석
- . 중장기 사회보장 재정 추계 결과에 기초한 자원조달 방안 연구

3 사회보장 재정.통계센터(가칭) 구성 및 운영 방안

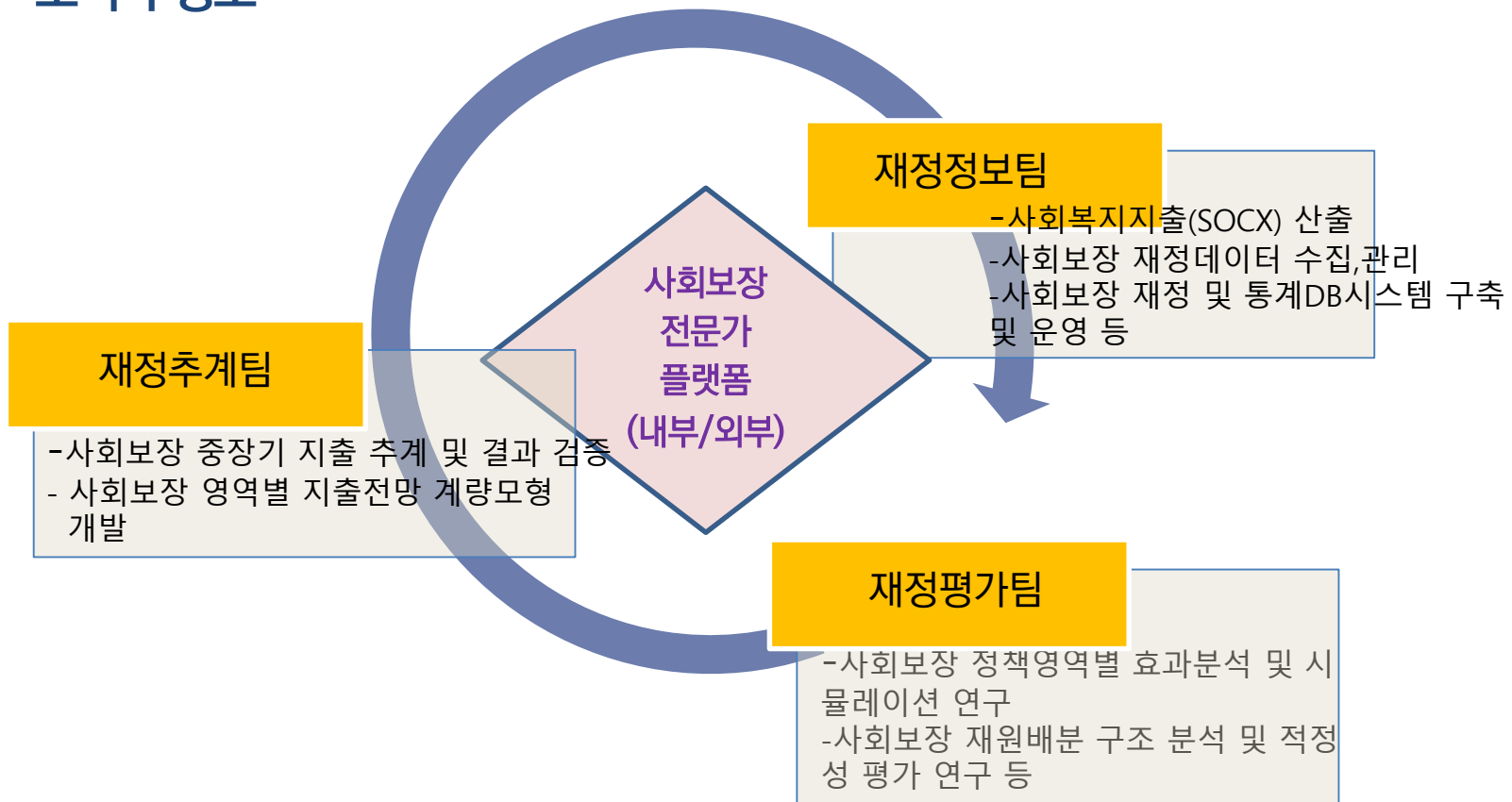
2) 사회보장 재정.통계센터(가칭) 조직 구성

- ◆ 외부 전문가 네트워크 구성 및 포럼 개최
 - 연구.기술 자문단을 통해 센터 업무 수행 전반에 대한 검토와 기술 자문
 - . 사회복지, 재정, 법제, 행정, 통계, 경제, 조세 등 관련 기관 및 학계 전문가
 - . 사업 주무부처 및 관련부처 공무원
- ◆ 내.외부 플랫폼 운영
 - 전 연구원 차원의 전문가 및 외부 전문가를 망라하여 pull을 형성하고 이들간 긴밀한 의사소통체계 구축
 - 소득보장/건강보장/서비스보장/인구.고용.주거/복지정책일반.통계

3 사회보장 재정.통계센터(가칭) 구성 및 운영 방안

2) 사회보장 재정.통계센터(가칭) 조직 구성

◆ 조직 구성도



3 사회보장 재정.통계센터(가칭) 구성 및 운영 방안

2) 사회보장 재정.통계센터(가칭) 조직 구성

◆ 조직 인력 구성(안)

조직	전문분야	2020년		2023년		2025	
		박사급	연구원	박사급	연구원	박사급	연구원
사회보장 재정정보팀	사회복지지출 산출(SOCX)	1	1	2	2	2	5
	사회보장지표 개발관리	1		1		2	
	사회보장 정보관리	1		1		2	
	사회보장 행정데이터 연계			1		3	
사회보장 재정추계팀	사회보장 지출추계	2	1	2	2	3	5
	사회보장 지출전망 모형 개발	2		2		3	
	사회보장 재정집계			1		2	
	중앙/지방 사회보장재정			1		2	
사회보장 재정평가팀	사회보장 영역별 효과분석	1	1	1	2	2	5
	시뮬레이션 연구	1		1		3	
	사회보장 재원배분구조분석			1		2	
	적정성 평가 연구 등			1		2	
기존인력		5	2	9	3	15	6
신규충원		4	1	6	3	13	9
총원		9	3	15	6	28	15

목차

III. 사회보장 재정 DB 시스템 구축 방안

1 요구사항 분석

1) 기초 데이터 수집 및 분석

- ◆ SOCX 산출을 위한 중앙정부, 지방정부 지출 데이터
 - 기초 데이터 수집 및 관리
 - . 수집 필요 기초 데이터에 대한 자료원, 항목 선정 및 정의
 - . 기초 데이터 수집 절차의 효율성 및 용이성 추구
 - . 수집 기초 데이터의 통합 관리
 - 기초 데이터 분류 및 분석
 - . 분류 기준 정의
 - . 분류의 명확성, 일관성, 투명성 추구
 - . 분류 결과의 정확성 추구

1 요구사항 분석

2) 주요 객체(entity) 및 기능 정의

◆ 주요 객체(entity) 도출

- 행위자

- . 데이터 제공자: 부처 관계자(사회보장위원회, 타 부처), 관계 기관 담당자
- . 데이터 관리자
- . 자원 관리자: 분석전문가 등록 및 관리
- . 분석전문가: 분야별 평가 및 분야별 제도 정리를 위한 내외부 전문가
- . 분석코디네이터: 이견조정 및 최종 평가 수행
- . 연구 관리자: 분석 계획 및 일정관리, 분석전문가 배정, 제도 및 평가기준 총괄정리 등

4 사회보장 재정 DB시스템 구축방안 마련

2) 주요 객체(entity) 및 기능 정의

◆ 주요 객체(entity) 도출

- 관련 데이터

- . 수집 원본 데이터
- . 분석 기준 데이터: 수집 원본 데이터에서 정제한 데이터
- . 기초정보: 소관코드, 분야코드, 부문코드 등
- . 사업정보
- . 전문가정보(코디네이터 포함)
- . 제도정보
- . 기준(knowledge)정보 등

4 사회보장 재정 DB시스템 구축방안 마련

2) 주요 객체(entity) 및 기능 정의

- ◆ 주요 기능 도출(분석 데이터 수집 및 관리)
 - 원본 데이터 수집
 - . 관련 부처(시스템)로부터 원본 파일 수집: 총지출 기준
 - . 재정DB시스템에 등록(수집 이력 기록 포함)
 - 원본 데이터 생성
 - . 등록시 백업 저장(저장 이력 기록 포함)
 - 데이터 정제 및 관리
 - . 분석 기준 데이터 생성, 관리
- ◆ 주요 기능 도출(인적 자원 관리)
 - 전문가(코디네이터) 정보 등록 및 변경(이력 기록 포함)
 - 전문가(코디네이터) 활동 정보 관리

4 사회보장 재정 DB시스템 구축방안 마련

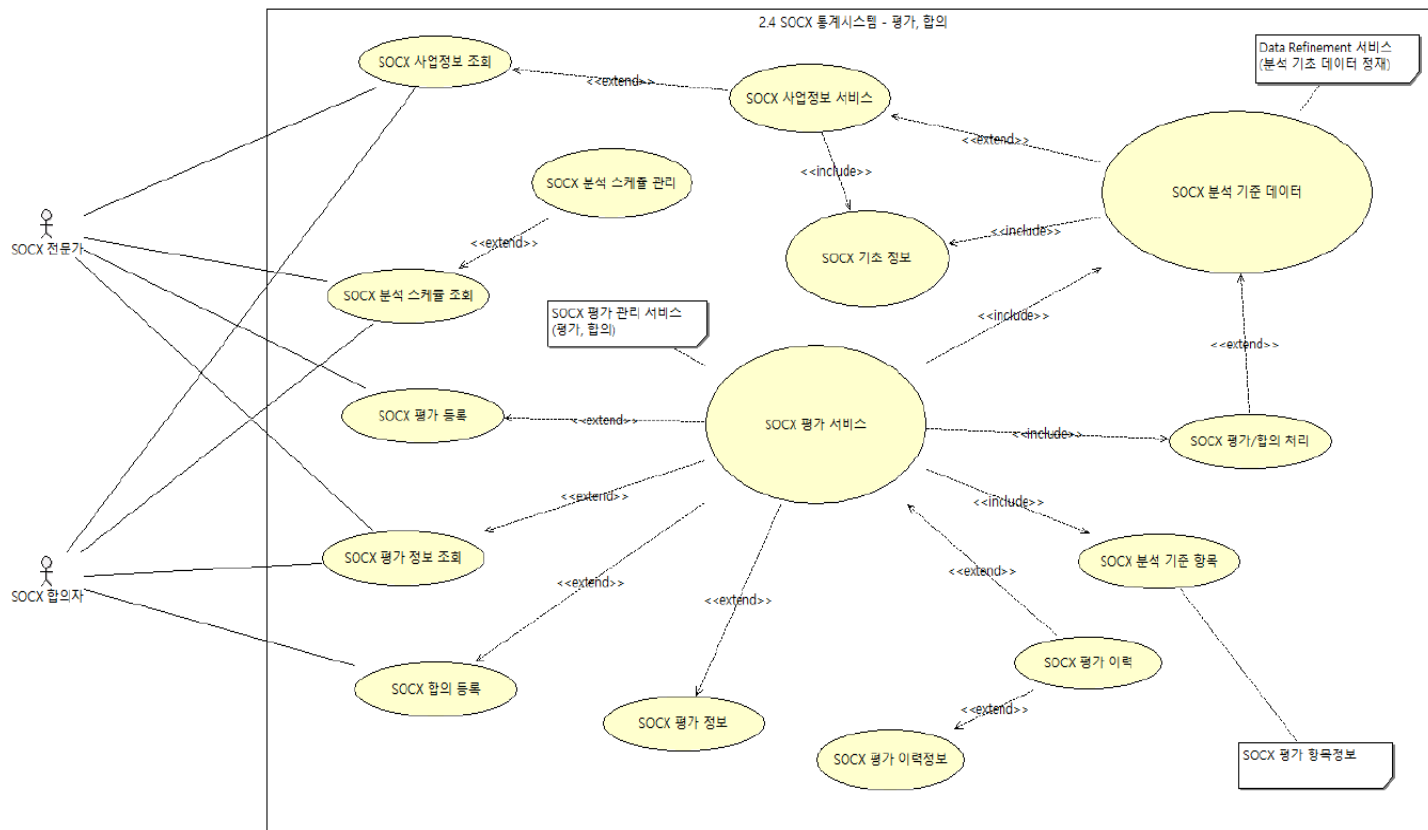
2) 주요 객체(entity) 및 기능 정의

- ◆ 주요 기능 도출(제도 관리)
 - 관련 제도 정보 등록 및 변경(이력 기록 포함)
- ◆ 주요 기능 도출(분류 기준 관리)
 - OECD 기준 등록 이력 기록 포함
 - 검토요청 및 합의된 판단 기준 등록(이력 기록 포함)
- ◆ 주요 기능 도출(평가 및 합의관리)
 - 전문가별 평가 정보 등록, 조회, 검토 요청
 - 평가 정보 검토
 - 최종 합의 정보 등록, 조회

4 사회보장 재정 DB시스템 구축방안 마련

3) 관계 정의

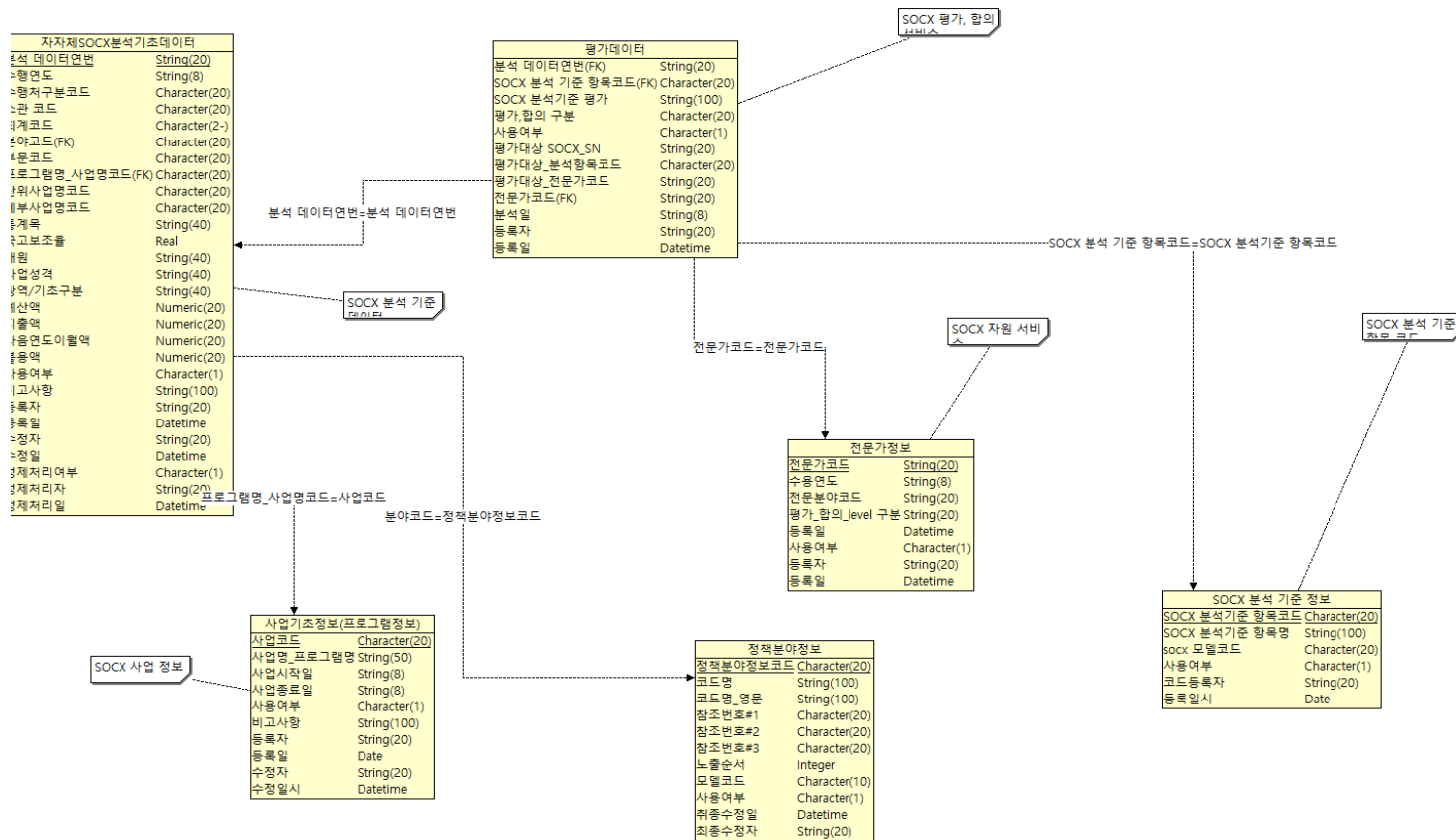
◆ (예시) 평가 및 합의 관계 다이어그램



4 사회보장 재정 DB시스템 구축방안 마련

3) 관계 정의

◆ (예시) 주요 객체(전문자 평가 및 합의) 관계 다이어그램



4 사회보장 재정 DB시스템 구축방안 마련

4) 유의사항

◆ 지출액의 중복 혹은 누락 제거

사업유형 행정주체	보조사업			자체사업		
	국고(1) (중앙/광역/ 기초)	국고(2) (중앙/광역)	광역	중앙	광역	기초
중앙정부	지출	지출		지출		
광역자치단체	지출 (중앙+광역)	지출 (중앙+광역)	지출		지출	
기초자치단체	지출 (중앙+광역+ 기초)		지출 (광역+기초)			지출

◆ 논의를 통한 향후 합의, 재조정

- OECD 의 '일시적 긴급지원 등의 제출 제외' vs 우리나라 '긴급'명칭의 사업
- OECD 의 '융자지출 제외' vs. 우리나라 '주택부문 중 융자지출' 사업
- OECD 의 '행정비용 제외'
- '기타'에 해당하는 사회정책 영역