
2020년 장애인실태조사 사전 연구

2020. 1. 23.



K I H A S A
한국보건사회연구원
KOREA INSTITUTE FOR HEALTH AND SOCIAL AFFAIRS

목 차

I. 서론	1
II. 장애인정책 환경의 동향 및 장애 조사 현황.....	4
III. 표본 설계 개선안.....	16
IV. 조사표 설계	17
1. 일반 현황	17
2. 장애특성.....	18
3. 보건의료·건강.....	20
4. 일상생활지원.....	22
5. 장애인보조기기.....	23
6. 교육.....	24
7. 취업 및 직업생활.....	25
8. 사회 및 문화·여가활동.....	26
9. 결혼생활/여성장애인	28
10. 생활만족도 및 폭력·차별경험.....	29
11. 주거 및 재난안전.....	30
12. 복지서비스.....	31
13. 경제상태.....	32
V. 결론	35
부록	43



서론

1. 연구 배경 및 목적

□ 연구 배경

- 장애인 실태조사는 「장애인복지법」 제31조에 근거하여 실시되고 있는 법정조사로 장애인의 생활 실태 및 복지욕구를 파악하여 장·단기 장애인복지 정책 수립 및 시행을 위한 기초자료 생산을 목적으로 함
 - － 1980년 1차 조사 이후 2017년까지 총 10차의 전국 조사 실시
 - － 우리나라 장애출현율 및 장애인정책개발에 필요한 기초자료 제공
 - 장애인 실태조사 결과에 따른 전국 추정장애인수: 2005년 214만명, 2011년 268만명, 2017년 266만명 등 지속적 증가세
- 변화하는 장애인복지정책 환경 및 동향 파악을 통한 시의성 있는 조사표 개발이 필요함
 - － 장애인의 다면화된 욕구에 부응하기 위해 정부는 다양한 정책을 개발·추진 중이며 장애인실태조사 결과는 정책개발의 기초자료로 활용
- 장애인정책을 반영한 시의성 있는 조사내용 설계를 통한 횡적 포괄성 확보와 함께 장애인 실태조사의 종적 연속성 확보를 통한 시계열적 분석 가능성 제고가 필요하며 이를 위한 장애인실태조사 사전 준비 연구가 필요함
 - － 이전 데이터 분석을 통한 조사 결과의 대표성과 신뢰성을 검토하고 이를 통해 2020년 장애인실태조사의 효율적 실행을 위한 표본설계 개선(안) 검토 필요

□ 연구 목적

- 2020년 장애인 실태조사의 원활한 실시를 위하여 장애인실태조사의 대표성과 신뢰성 검토를 통한 표본설계 개선(안)과 변화하는 장애인복지정책 환경 및 동향을 반영한 시의성 있는 조사표(안)를 마련하고자 함

2. 연구 내용 및 방법

□ 연구 내용

○ 국내 장애인복지정책 동향 분석과 국내외 장애조사 현황 파악

- 장애등급제 폐지, 지역사회통합 돌봄 등의 복지정책, 장애인 건강권법 등의 보건의료·건강, 그리고 취업 및 교육 등의 영역별 동향을 파악하였고, 발달장애인과 시청각장애인등 대상별 정책동향도 제시
- 장애인 실태조사를 비롯한 장애인 대상 전국 조사 현황 등 파악하여 제시

○ 대표성 있는 장애인 실태조사 표본설계 개선(안) 제시

- 장애인 실태조사 주요 조사 항목에 대한 통계분석을 통한 신뢰성 검토
- 인구총조사 표본추출틀의 갱신 정보를 파악하여 조사의 효율적 실행과 대표성 있는 조사구 추출을 위한 사전 검토 실시

○ 2020년 장애인 실태조사 실시를 위한 조사표 설계

- 장애인복지정책 환경 변화를 반영한 시의성 있는 조사 내용 구성
 - 보건의료·건강, 일상생활지원, 장애인보조기기, 교육, 취업 및 직업생활, 사회 및 문화여가활동, 결혼생활·여성장애인, 생활만족도 및 폭력·차별 경험, 주거·재난안전, 복지서비스, 경제상태 영역
- 이전 조사와의 시계열적 분석 가능성 제고를 위한 영역별 대표 지표 제시

○ ‘2020년 장애인 실태조사’ 조사표(안) 제시

□ 주요 연구 방법

○ 문헌연구

- 장애 관련 보고서, 국내외 정책 관련 자료, 인터넷 자료 등 검토
- 국내외 장애 관련 조사현황 및 지표 검토

○ 전문가 자문회의 실시

- 조사표 설계 및 표본 설계 개선안 마련 위해 실시
 - 영역별 장애인복지정책 변화와 주요 장애인복지 현안을 반영하는 조사표 구성을 위해 장애인 당사자 및 단체, 관련기관 담당자, 학계전문가 대상으로 실시
 - 대표성 있고 신뢰성 있는 통계 생산을 위한 관련 전문가 회의를 통해 장애인 실태

조사 표본설계 개선(안) 논의

○ 장애인 당사자·관련 전문가 FGI 실시

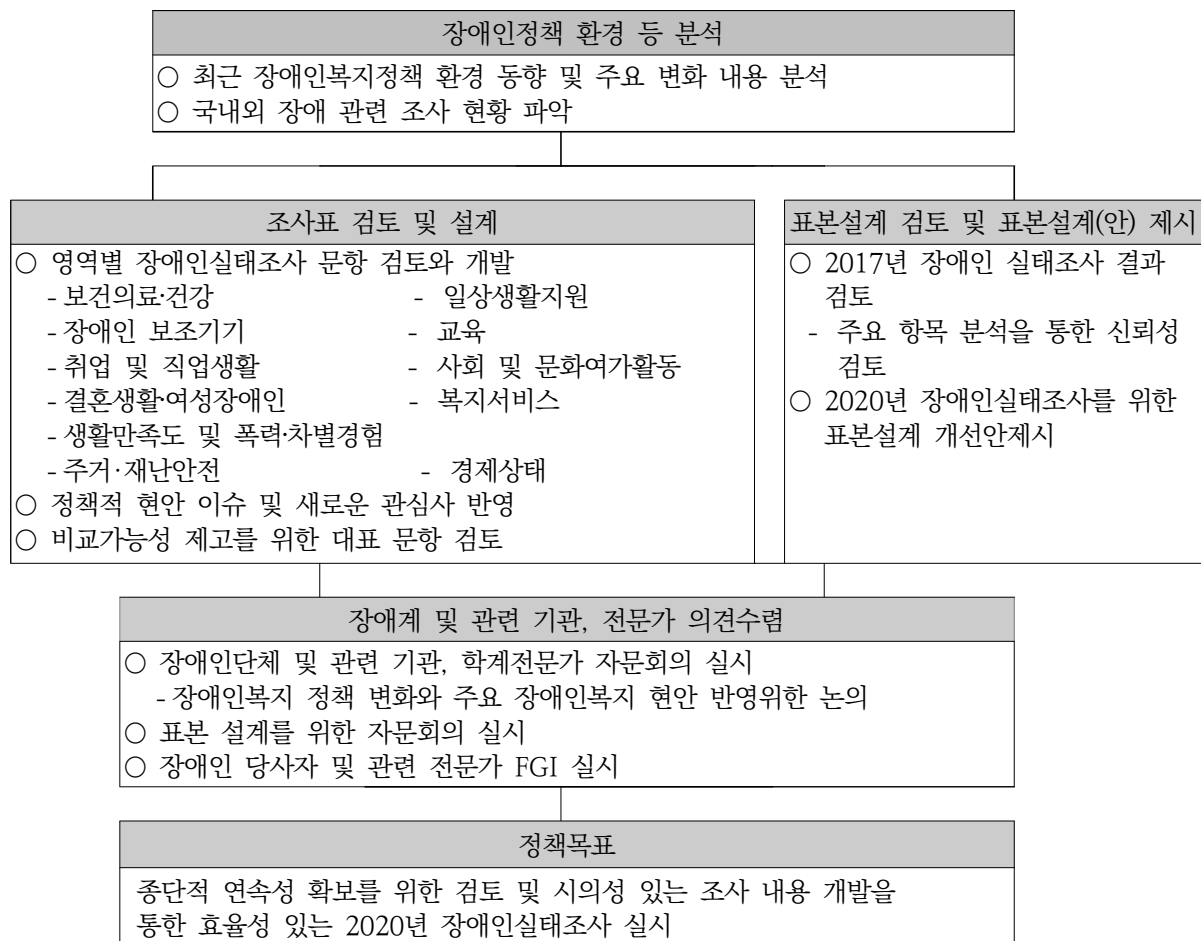
－ 최근 정책적 현안 이슈 및 새로운 관심사를 조사내용에 반영하기 위하여 실시

- 시청각장애인의 실태와 욕구에 대한 내용 등 파악

○ 2차 자료 분석 실시

－ 장애인 실태조사의 주요 조사항목에 대한 신뢰성 검토

[그림 1] 주요 연구내용 및 연구방법





장애인정책 환경의 동향 및 장애 조사 현황

1. 장애인정책 환경 동향

가. 장애인복지정책

□ 주요 내용

○ 장애등급제 폐지

- 장애등급제 폐지는 ‘수요자 중심의 장애인 지원체계를 구축’으로 새로운 개편 체계는 개개인의 욕구와 환경을 고려해 서비스를 지원하는 것
- 수요자 중심 장애인 지원체계의 내용은 장애등급제 단계적 폐지, 종합조사 도입, 전달체계 강화의 3개의 축으로 구성
 - 첫째, 장애등급제는 폐지하되, ‘장애정도가 심한 장애인’과 ‘심하지 않은 장애인’으로 구분하며 등급폐지에 따라 장애인등록증을 새로 발급받을 필요는 없으며 기존에 받던 혜택도 대부분 그대로 유지
 - 둘째, 장애등급에 따른 일률적인 서비스 지원의 부적절함을 해소하기 위해 서비스 지원 종합조사의 도입하여 장애인의 욕구와 환경 등을 종합적으로 고려하는 종합조사를 통해 주요 서비스 지원
 - 셋째, 사각지대에 놓이게 되는 대상자의 누락된 서비스를 발굴하고 찾아가는 상담을 확대하고 민관협력을 통한 지원으로 장애인 복지서비스 전달체계 강화

○ 지역사회 통합 돌봄(커뮤니티케어)

- 최종중 성인 발달장애인을 대상으로 프로그램 및 돌봄서비스를 제공하는 지역사회돌봄 모형을 토대로 시범사업 추진
 - 지역사회 돌봄의 핵심과제는 1) 돌봄, 복지 등 사회서비스 확충 2) 지역사회 중심 건강관리 체계 강화 3) 병원 시설의 합리적 이용 유도 4) 지역사회 커뮤니티케어 인프라 강화 및 책임성 제고 등
 - 발달장애인 주간활동서비스: 성인 발달장애인 대상 교육, 직업훈련, 여가취미, 대인관계 형성 및 사회적 기술 등의 제반 서비스 제공
- 지역사회 통합 돌봄으로서 장애인 선도사업은 장애인이 거주시설을 벗어나 지역사회에서 자립해 살아갈 수 있는 여건을 조성하는 데 목적

○ 장애인 활동지원제도

- 장애등급제 폐지 이후 도입된 종합조사표에서는 급여 구간을 세분화해 월 최대 480시간 받을 수 있도록 급여 확대

□ 합의

- 장애등급제 변화에 대한 의견과 등급제 폐지 이후 달라진 점, 등급제 폐지에 따른 용어 변경 등 필요
- 커뮤니티케어에 대한 장애인의 욕구 파악
- 최근 3년간 변화된 장애인복지서비스와 장애인 서비스 제공기관에 대한 이용 관련 현황 파악이 가능해야 함

나. 보건의료·건강 정책

□ 주요 내용

- 장애인 건강권 보장
 - 「장애인 건강권 및 의료 접근성 보장에 관한 법률(2016, 이하 장애인 건강권법)」에 기반하여 보건의료 건강정책 추진
 - 건강관리 강화: 장애인 건강주치의제도의 시행 등
 - 의료접근성 향상: 장애인 전문의료기관 설치
 - 어린이 재활의료체계 구축, 재활의료 전달체계 개편, 권역재활병원 확충 등
 - 건강검진 접근성 강화: 장애인 건강검진기관 지정
- 장애인 보조기기 지원
 - 보조기기 지원사업 실시 관련 부처는 주로 해당 부처의 소속 행정기관을 활용하여 보조기기 지원여부 판단과 행정절차 진행
 - 보건복지부는 국립재활원 내에 중앙보조기기센터를 설치하여 운영

□ 합의

- 장애인 건강주치의 등 장애인 건강권에 기반하여 추진하는 사업의 필요성에 대한 장애인의 인식, 정책적으로 보완할 부분이 무엇인지 파악 필요
- 장애인 보조기기 관련하여 점차 다양해지는 보조기기 품목을 망라하여 보조기기 사용실태, 이용 희망에 대한 포괄적인 파악 필요

다. 경제상태 및 취업 관련 정책

□ 주요 내용

○ 경제상태 관련

－ 국민기초보장제도의 장애인 가구의 부양의무제 변화

- 2020년부터 기초생활보장 수급 가구에 중증장애인이 포함되어 있으면 부양의무자 기준을 적용하지 않고 생계급여 지급함 (다만 부양의무자가 고소득자이거나 고액의 재산가인 경우에는 부양의무자 기준 계속 적용)

○ 취업 및 직업생활

－ 첫째, 2019년부터 장애인 의무고용률 상향

- 공공기관, 국가·지자체 공무원 3.4%, 민간기업, 국가·지자체 근로자 3.1%

－ 둘째, 중증장애인 지원고용사업이 고용노동부로 통합·이관되고 대상 인원도 5천명으로 늘어남

－ 셋째, 2020년부터 장애인 의무고용률을 초과해 장애인을 고용한 사업주에게 지원하는 고용장려금이 최대 20만원 인상

－ 넷째 2021년부터 현행 중·경증에서, ‘직업적 중·경증’으로 개선

- ‘직업적 장애기준’을 도입해 개별 장애인 능력과 수요에 기반한 맞춤형 훈련 및 재활서비스를 제공하고 장애인의 근로능력을 평가해 개인별 맞춤형 고용서비스 제공(2022년 전문 시행 계획 일정으로 추진)

－ 다섯째, 현재 최저임금을 받지 못하는 중증장애인에 대해 2022년까지 단계적으로 최저임금 적용제외 제도 개편 계획

－ 여섯째, 대기업 장애인 고용부담금 차등제를 도입하여, 대기업이 장애인 고용 의무를 확실하게 이행하도록 제재 강화

－ 일곱째, 장애인 근로자 지원센터 설치(1개소)

- 장애인 근로자가 직장생활 중 발생하는 다양한 문제 상담

－ 여덟째, 2018년 의무화된 직장 내 장애인 인식개선 교육 실시

- 2022년까지 약 5천여 명의 교육강사를 양성하고 전문강사 인증제를 추진하고 교육콘텐츠를 보급할 계획

□ 합의

○ 국민기초 수급여부 및 급여종류 파악에서 부양의무자 기준 변화에 따른 수

급을 반영하여 파악 (내부 조사 지침 반영 등)

- 장애인의 일자리 확충과 질 개선의 방향으로 변화된 부분이 있지만 정책의 기본 틀은 변화한 것은 아니며 연속성 있는 조사 실시 필요

라. 교육 정책

□ 주요 내용

- 2016년 「평생교육법」이 개정되면서 장애인 평생교육정책 수립을 위한 법적 근거가 강화되고 장애인 평생교육에 대한 사회적 관심이 높아짐
 - 장애인평생교육 진흥을 위해 국가장애인평생교육진흥센터(제19조의 2), 장애인평생교육시설(제20조의 2), 장애인 평생교육과정(제21조의 2)의 설치·운영 근거 마련
 - 발달장애인 평생교육센터를 통해 성인 발달장애인에 특화된 평생교육 서비스를 제공하고, 발달장애인들의 지역사회 적응 및 자립 지원
 - 중복장애, 도전적 행동 등으로 인해 기존 복지시설 이용이 어려운 대상을 선발하여 운영하고 이용정원은 30명으로 제한
- 특수교육 기관 확충 및 환경 개선
 - 특수교육 대상자는 2018년 기준 총 90,780명임
 - 일반학교 64,443명, 특수학교 26,337명이며, 특수학급은 최근 5년간 증가추세
 - 특수교육 정책은 첫째, 특수교육 기관 확충 및 환경 개선에 역점을 둠
 - 지역별 수요를 고려하여 2022년까지 특수학교를 총 22개교 증설 계획 등
 - 지역 주민 이용가능한 체육관, 도서관 등 복합공간을 포함하여 상생하는 학교 설립 확대
 - 둘째, 지역사회와 상생하는 특수학교 우수사례 발굴 등 장애인에 대한 인식 개선과 소통 확대
 - 셋째, 특수교육 교원 증원과 전문성 제고
 - 넷째, 통합교육에 대한 지원 내실화
 - 일반학교에서 통합교육을 지원하는 순회교사 배치를 확대하여 일반교사들의 장애학생 지도에 대한 부담 경감, 장애유형별 거점지원센터 확대 등
 - 다섯째, 영유아 시기부터 장애 조기 발견과 적절한 특수교육 연계 지원이 이루어지도록 조기발견체계 및 지원 강화

- ‘장애아전문어린이집’ 및 ‘장애아통합어린이집’ 확충 등

□ 합의

- 최근 발달장애인을 중심으로 한 방과 후 활동 부분 등 지원 확대 반영
- 성인장애인 대상 평생교육의 중요성이 강조되고 제도의 확충이 이루어지고 있어 이에 대한 욕구 및 실태 반영 필요

마. 대상별 정책

□ 주요 내용

- 「발달장애인 권리보장 및 지원에 관한 법률」(2014, 이하 발달장애인법) 제정에 따른 변화
 - ‘발달장애인 평생케어 종합대책’ (2018년 8월) 발표
 - 발달장애인의 생애주기별 필요서비스를 분석하고 개인의 요구와 특성을 고려한 맞춤형 지원에 초점
 - 생애주기에 걸쳐 전체 10대 과제와 24개 세부과제로 구성되었으며 2022년까지 추진하는 계획
 - 성인 발달장애인 대상의 주간활동서비스 도입·시행(2019년 3월부터)
 - 발달장애인 의료서비스 편의와 행동문제 치료를 전문적으로 지원하는 거점병원·행동발달증진센터를 권역별로 지정 (8곳)
 - 발달장애인 거점병원: 발달장애인 의료접근성을 제고하고, 문제행동 관련 발달장애인 다빈도 질환, 문제행동 원인과 개입과정에서 발견된 질환 치료 등
 - 행동발달증진센터: 자해 공격 등 문제행동 발달장애인의 행동치료지원계획 수립과 지원 등
- 시청각 장애인
 - 시청각(Deaf-Blindness) 장애란 일반적으로 시각 및 청각 기능의 동시적인 손상으로 인해 시·청각 감각 기능을 적절히 수행할 수 없는 상태를 말하며 아직 법적 정의는 존재하지 않음
 - ‘시청각장애인지원법’ (일명 ‘헬렌켈러법’): 시청각장애인에 대한 정의를 마련하고 장애 특성에 적합한 지원을 하도록 하는 법으로 최근 국회 본회의 통과(2019. 11. 25)
 - 시청각장애인의 욕구와 실태에 대한 조사가 필요하지만 일정한 표본 사례

수를 확보하기 어려운 점으로 인해 정확한 추정이 어려운 상황

□ 합의

- 발달장애인에 대한 최근 정책적 지원내용 포함: 생애주기별 지원 반영 필요
- 시청각장애인 등 세부유형의 대상은 적은 수의 표본을 통해서 전체적인 규모나 생활실태를 파악하기에는 제한적임
 - 조사 대상 특성에 맞춘 차별화되고 심층적인 조사항목으로 구성된 별도의 실태조사 실시 필요

2. 장애 조사 현황

가. 국내 장애 관련 조사

- 장애인실태조사는 1980년 1차 조사 이후 1990년부터 법정 조사로 실시되어 2017년까지 총 10차 진행
- 장애인 경제활동실태조사는 2010년부터 1년 단위로 실시하며 장애인의 경제 활동실태 파악
- 특수교육실태조사는 2001년에 시작되고 2005년부터 법정조사로 실시되어 장애인의 교육영역 실태를 파악
- 장애인 생활체육실태조사는 2007년부터 1년 단위로 실시되어 장애인의 생활 체육실태 파악
- 주거실태조사는 비정기적으로 실시되고 있으며 장애인(가구)만을 대상으로 조사 실시(2009년, 2015년, 2019년)

〈표 2-1〉 국내 장애 관련 조사

	장애인실태조사	장애인 경제 활동실태조사	특수교육 실태조사	장애인 생활체육실태조사	주거실태조사 :장애인
근거법/목적	『장애인복지법』 제31조	『장애인고용촉진 및 직업재활법』 제26조	『장애인 등에 대 한 특수교육법』 제13조	장애인 생활체육의 정책방향 설정을 위 한 기초자료 확보	『주거기본법』 제20조
시작 년도	1990년	2010년	2005년	2007년	2009년
조사 주기	현재 3년	1년	현재 3년	1년	6년 (4년)
모집단	『장애인복지법』의 장애등록기준에 준한 장애가 있는자	만 15세 이상 등록장애인	장애영아 및 특수교육대상자 관리자 및 교사	전국 등록 재가장애인 (만 10~69세)	전국 등록 재가장애인
표본규모*	6,549명	11,000명	6,788명 (특수교육대상자)	5,000명	8,004가구(가구) 8,004명(장애인)

	장애인실태조사	장애인 경제 활동실태조사	특수교육 실태조사	장애인 생활체육실태조사	주거실태조사 :장애인
			보호자)		

주: * 표본규모는 가장 최근에 실시한 조사에 따름 (2019. 11. 30. 현재 발표 자료 기준)

나. 국외 장애 관련 조사

1) 미국

□ NHIS¹⁾ 장애부가조사 (National Health Interview Survey-Disability supplement: NHIS-D)

○ 실시배경

— 1990년 미국 장애인법 (American Disability Act) 제정 후 정책적 대응의 하나로 실시된 장애에 대한 포괄적인 조사로 1994년과 1995년에 2회 실시됨²⁾

○ 조사개요

- 조사방법: NHIS 부가조사 형태로 실시되었고 1단계와 2단계로 나누어서 진행
 - 1단계(phase1): NHIS 전국 조사에 장애 선별 문항을 포함하여 실시함. 장애 기준에 해당되는 경우 2단계 조사 대상으로 선정
 - 2단계(phase2, Disability Followback Survey: DFS): 1단계 조사에서 장애 기준에 해당되는 대상자에게 조사 실시
- 조사규모: 45,705가구, 가구원 116,179명 (NHIS(1994)의 경우)
- 표집방법: Multistage area probability design (NHIS-D는 장애관련 더 많은 사례확보를 위해 94-95년의 2회 조사의 데이터 병합 활용을 고려하여 표집 설계함) (Maag, 2006).
- 장애선별기준
 - 장애선별 기준을 위해 장애 정책과 관련된 13개 집단을 선정(아동1, 성인12)
 - 각 집단에 포함하는 기준을 조사표 기존 내용, 추가 문항, 혹은 문항간의 조합을 통해 구성. 조사표에 29개 내용이 포함되어 장애선별 자료로 사용됨
 - NHIS-D 장애선별을 위해 설정한 13개 장애 집단은 다음과 같음

1) NHIS는 NCHS(National Center for Health Statistics)가 수행하는 미전국 조사로 매달 인구의 일정비율에 대한 건강관련 조사를 정기적으로 실시. 시설거주자를 제외한 재가 대상 조사임

2) 1990년대 초 장애 관련 정부부처가 참여하여 계획,실행하였는데 초기에 미국 보건복지부, 사회보장국, 건강자원국이 전국조사를 계획하고 이후 질병관리·예방센터, 아동건강발달기관, 약물남용과 정신건강 서비스국, 교육부, 건강관리재정국, 교통부 및 민간재단이 참여하여 실시됨. 장애 관련 전국 통계 생산과 정책 설계를 위한 실증자료 확보를 목적으로 함.

분류기준	설명
1	장애아동
2	소아마비
3	지적장애 / 발달장애(Developmentally Disabled)
4	감각장애
5	(장애인)보조기기 사용
6	정신장애
7	인지장애
8	ADL/IADL/기능제약
9	SSI(장애수당/장애인연금) 수급자
10	SSI(장애수당/장애인연금) 신청자
11	SSDI(장애연금) 수급자
12	SSDI(장애연금) 신청자
13	이외 나머지 분류

- 2차조사대상은, 1차조사표 선별기준에 ‘예’ 라고 응답하였다고 해서 대상이 되지 않았으며, 활동제약, 장애관련 공공지원 수급을 고려하여 대상자로 선정³⁾

— 주요 조사내용

- NHIS-D 1차 조사(장애인 응답 건) 및 2차 조사 내용으로 조사된 내용은 다양한 영역과 내용을 포함
- 2차조사표는 4종으로 구성: ①장애아동용 ②성인장애인용, ③고령자용(69세이상): 장애기준 없이 적용, ④소아마비 이력이 있는 경우
- 성인장애인용 조사내용: 고용, 서비스 이용, 급여의 수급, 교통 이용, 활동지원 서비스 욕구, 주거 특성, 환경에서의 장벽, 사회활동 참여 등
- 고령자용 조사내용: 성인장애인용과 유사
- 소아마비 이력이 있는 경우 조사내용: 소아마비 초기 진단시점의 증상과 질환에 따른 영향, 진단 이후 다양한 단계에 대한 질문, 현재 건강상태 등

— 장애인 규모

- ADL/IADL/기능제약집단 41%, 정신장애 약 25%, 감각장애 15%, SSDI(장애연금) 신청자 14%

3) 1차 조사에서 장애집단으로 선별된 비율이 높게 나타나 2차 조사 대상은 상대적으로 심각한 수준인 대상에게 조사를 실시함. 또한 자료이용자에게는 의도하는 장애개념에 부합하는 집단을 정하고 이에 맞게 ‘장애인’ 집단을 선별하여 사용할 것을 권장함

□ American Community Survey (ACS)

○ 2005년부터 시작되었으며 통계청이 매년 실시하는 대규모 지역조사로 미국 지역 단위(전국, 주, 도, 시, 마을 등)별 정확하고 최신의 정보를 제공함. 장애인별 문항은 2008년 조사부터 새롭게 구성함. 조사 단위는 가구단위와 집단거주자(Group quarters)⁴⁾ 대상으로 구분됨

○ 조사개요

- 조사방법: 표집된 조사대상자에게 조사표를 우편 발송하여 조사 실시. 다만 조사대상자가 우편조사로 응답하지 못하고 전화조사(CATI)나 방문조사(CAPI)를 선택한 경우 전화조사나 방문조사로 실시
- 조사규모 (2017년 기준) : 매해 약 3.3백만 가구 표집
 - 가구단위: 초기 접촉 가구 3,526,808 / 조사완료 가구 2,145,639
 - 집단거주자(Group quarters): 초기접촉 168,590명 / 조사완료 157,721명
- 표집방법: 2개 층화 표본방법
- 장애선별기준
 - 장애선별문항은 다음의 6개 문항임

구분	장애선별문항
1	이 사람은 농인(deaf)이거나 듣는데 심각한 어려움이 있습니까?
2	이 사람은 맹인(blind)이거나 안경을 착용해도 보는데 심각한 어려움이 있습니까?
3	신체적, 정신적, 감정적 상태로 인해, 이 사람은 집중하기, 기억하기, 결정하기에 심각한 어려움이 있습니까?
4	이 사람은 걷기 또는 계단 오르기에 심각한 어려움이 있습니까?
5	이 사람은 옷입기 또는 목욕하기에 심각한 어려움이 있습니까?
6	신체적, 정신적, 감정적 상태로 인해, 병원가거나 쇼핑하기와 같은 소소한 일들을 혼자서 하는데 심각한 어려움이 있습니까?

— 장애상태

- 장애상태: 6개 문항중 1개 이상 “예” 라고 응답한 경우에 해당
- 청각장애: 1번째 선별문항에 “예” 라고 응답한 경우에 해당
- 시각장애: 2번째 선별문항에 “예” 라고 응답한 경우에 해당
- 인지장애: 5세 이상으로 3번째 선별문항에 “예” 라고 응답한 경우에 해당
- 보행장애: 5세 이상으로 4번째 선별문항에 “예” 라고 응답한 경우에 해당

4) 집단거주 유형: 대학기숙사, 입원치료센터, 요양시설, 그룹홈, 군대 막사, 교정시설(교도소), 근로자 기숙사, 노숙자 거주시설

- 일상생활수행(self-care) 장애: 5세 이상으로 5번째 선별문항에 “예” 라고 응답한 경우에 해당
- 독립생활(independent living) 장애: 6번째 선별문항에 “예” 라고 응답한 경우에 해당되며 18세미만에게 적용하지 않음

— 주요 조사내용

- ACS 모든 문항 포함: 소득, 취업상태, 빈곤율, 건강관리, 흡연 등 건강행태 등
- 장애인과 비장애인의 비교 데이터 산출이 가능

— 장애인 규모

- ACS 2017년에 의하면 미 장애인구는 약 4천 6십만명으로 출현율 12.7%임
- 연령이 증가하면서 장애출현율도 높아지는 경향을 보임
- 장애출현율은 5세 미만이 0.7%, 5-17세가 5.5%, 18-34세가 6.4%, 35-64세가 12.7%, 65-74세가 25.0%, 75세 이상이 48.7%임
- 연령분포는 65세 이상이 42.1%로 노령장애인 비율이 높은 경향을 보임

〈표〉 장애인구 추정 (ACS 2017년 조사)

(단위: 명, %)

	전국 장애인 수 추정		남성 장애인		여성 장애인	
	N	%	N	%	N	%
추정값	40,678,654	12.7	19,741,186	12.6	20,937,468	12.8

주: ACS 2017년 조사후 1차년도 자료로 추정된 값임

〈표〉 연령별 장애인구 추정 및 장애인 연령 분포 (ACS 2017년 조사)

(단위: 명, %)

	연령별 장애인구 추정		구분	장애인의 연령 분포 (%)
	N	출현율 (%)		
5세 미만	146,324	0.7	5세 미만	0.4
5 -17세	2,947,534	5.5	5 -17세	7.2
18-34세	4,737,043	6.4	18-34세	11.6
35-64세	15,707,206	12.7	35-64세	38.6
65-74세	7,355,317	25.0	65세 이상	42.1
75세 이상	9,785,230	48.7		

주: ACS 2017년 조사후 1차년도 자료로 추정된 값임

〈표〉 장애유형별 장애인구 추정 (ACS 2017년 조사)

(단위: 명, %)

	장애유형별 장애인구 추정	
	N	출현율 (%)
청각장애	11,515,283	3.6
시각장애	7,555,551	2.4
인지장애	15,382,217	5.1
보행장애	20,903,105	6.9
일상생활수행 장애	7,951,196	2.6

	장애유형별 장애인구 추정	
	N	출현율 (%)
독립생활 장애*	14,299,901	5.8

주: ACS 2017년 조사후 1차년도 자료로 추정함 값임

* 18세 이상의 경우에만 적용

2) 영국

□ Family Resources Survey (FRS)

○ FRS는 매년 실시하는 조사로 영국 일반 가구에 거주하는 개인에 대한 정보, 소득과 환경에 대한 자료를 산출함. 1992년에 Great Britain 지역에서 시작하였으며 고용 연금부(DWP)에 정책 기반 자료를 제공함.

○ 조사개요

— 조사방법

- (Great Britain) 12,000개 구역중 1,417구역(우편번호 기반 구역) 추출 후 구역당 25개 주소 조사

- 우편으로 조사안내문 발송 후 방문면접조사 실시 (CAPI)

— 조사규모: 42,904명 (전년도 조사된 주소지의 반은 다음연도 조사대상 주소지로 유지되며, 나머지 반은 새로운 표본으로 표집됨)

— 표집방법: 층화 군집 확률 표본(Stratified clustered random sample design)

— 장애선별기준

- FRS가 사용하는 장애기준은 『the Equality Act 2010』의 정의에 따름
- 장애인: 일상생활 영위를 위한 활동에 중대한 어려움을 주는 만성 질환, 장애 혹은 손상이 있는 경우 (지난 12개월 이상 지속되어 온 혹은 앞으로 12개월 이상 지속될 것으로 예상되는)

질문내용

다음 신체적, 정신적 질병이나 장애로 인하여 어떤 식으로든 당신은 활동 제약을 경험합니까?

- a) 예
- b) 아니오

다음의 건강문제 또는 장애로 인하여 당신이 생활 영역에서 중대한 어려움을 경험한다고 생각합니까?

1. 시각 (예: 전맹 또는 부분적 시각장애)
2. 청각 (예: 청각장애 또는 부분적 청각장애)
3. 이동 (예: 걷기, 짧은 거리 또는 계단오르기 등)
4. 손기능
5. 학습 또는 이해, 집중하기
6. 기억하기
7. 정신건강
8. 체력, 숨쉬기, 피로감
9. 사회적 또는 행동적으로 (예: 자폐증, 집중장애, 아스퍼거증후군 등)
10. 다른 장애 (구체적으로)

질문내용

11. 해당사항 없음
12. 거부

주: FRS 2012/13 조사내용

— 주요 조사내용

- 개인 및 가구의 소득 정보(공공급여, 근로장려 세금지원, 연금), 거주지 소유여부, 돌봄 욕구과 제공 현황, 장애, 주거 지출비용, 교육, 자녀돌봄, 가족 환경, 자녀 양육
- 고용연금부(DWP)에 평균소득 이하 가구 현황, 연금수급자 소득 상황, 소득 연계 급여, 서비스 이용자 비율 등 정책자료 제공

— 장애인 규모

- FRS(2017/18)에 따른 장애인구는 13백만 3천명으로, 출현율은 21%로 추정됨
- 장애유형별로는 이동장애가 49%, 체력/호흡/피로 37%, 손기능장애 26% 등 순으로 높음
- 연령별로는 연령이 높아질수록 장애출현율이 높아지는데 70-74세 40%, 75-19세 47%, 80세 이상 61% 등으로 높아짐

〈표〉 장애유형 및 연령별 장애인구 추정 (FRS 2017/18)

장애유형	장애 인구 (2017/2018)	
	추정수 (백만명)	출현율 (%)
시각장애	1.6	12
청각장애	1.8	14
이동(Mobility)	6.5	49
손기능(Dexterity)	3.5	26
발달장애(Learning)	1.8	13
기억하기	2.1	16
정신장애	3.4	25
체력/호흡/피로감	4.9	37
사회적/행동적 장애	1.2	9
기타	2.3	17
기준 중 1개 이상 해당	13.3	21

연령별	연령별 장애출현율 (%)
0-4세	3
5-9세	8
10-14세	9
15-19세	11
20-24세	12
25-29세	13
30-34세	13
35-39세	15
40-44세	17
45-49세	20
50-54세	23
55-59세	29
60-64세	32
65-69세	34
70-74세	40
75-79세	47
80+세	61

주: 표본수는 42,904명임



표본 설계 개선안

1. 2017년 장애인실태조사 결과 검토

- 2017년 조사의 표본설계 방법 및 과정: 층화(stratification)추출방법 적용
 - 전국을 17개 시도별로 층화한 다음, 7개 특별·광역시를 제외한 9개 도 및 세종특별자치시 지역은 동부와 읍·면부로 나누어 2차 층화하여, 조사구 특성에 따라 표본 조사구 추출
 - 총 표본 가구수 45,000가구, 표본 조사구수 1,000개
- 2017년 장애인실태조사의 신뢰도 검토
 - 2017년 장애인 실태조사결과의 월평균 총가구소득 및 가구 월평균 지출액 등의 주요 항목에 대한 변동계수, 표준오차, 신뢰구간 검토
 - 주요 항목에 대한 CV 값을 살펴보면 5% 내외로 신뢰도 수준 증명
 - 2020년 장애인 실태조사의 표본규모는 2017년도와 동일한 3만6천여명을 조사 완료했을 경우를 포함하여 CV값이 모두 5% 내외임.
 - (월평균 총가구소득) 표본규모 36,000, 목표 CV 4.80
표본규모 33,000, 목표 CV 5.01 등
 - 2020년도 장애인 실태조사는 검토 결과를 바탕으로 조사 예산과 조사 기간 등을 고려하여 적절한 표본규모 산정 필요

2. 표본설계 개선안

- 장애인실태조사 표본설계 개선안으로 2가지 방안 검토(장애인 출현율 제시 안)
 - 장애출현율 제시 유지 및 장애인에 대한 심층조사 확대방안
 - 출현율 조사를 위한 인구센서스 기반 가구조사 비중을 줄이고 장애인 심층조사에서 등록장애인 명부를 활용한 리스트 조사를 병행하여 장애인 심층조사를 강화하는 방안
 - (장점) 장애인 출현율을 산출할 수 있으며 등록장애인 명부를 활용하기 때문에 장애유형별로 수요 조사가 가능
 - (단점) 인구센서스 기반의 가구조사 비중이 줄어들기 때문에 미등록 장애인 수를 추정하는데 어려움이 있을 수 있음

○ 현행 조사 방식 유지 방안

- － (장점) 통계량의 신뢰성이 상대적으로 높음
- － (단점) 어려워지는 조사 환경 속에 3만 가구 이상을 조사 완료한다는 것의 부담 및 조사원 인건비 상승 등에 따른 예산 제약 등 고려 필요

IV 조사표 설계

1. 일반 현황

□ 기본방향

- 장애인 심층조사 실시 이전 장애와 비장애 구분없이 조사대상자 모두를 대상으로 가구의 기본적인 구성을 파악하기 위해 설계됨. 더불어 「장애인복지법」에 의한 법정장애 판별로 구성됨.

- － 장애등급제 폐지(2019년 7월)에 따라 장애정도 파악하는 조사항목 반영

□ 조사내용 개요

○ 2017년 조사 내용

- － 가구주와의 관계, 성, 연령, 가구규모, 세대구성, 가구내 장애인 수
- － 장애등록여부, 등록장애유형 및 장애정도, 장애등록시기
- － 가구소득, 가구 주수입원, 가구지출, 주택형태, 장애인차별정도, 장애인차별금지법에 대한 인식
- － 장애범주(법정장애): 지체장애, 시각장애, 청각장애, 언어장애, 정신지체, 뇌병변장애, 발달장애, 정신장애, 신장장애, 심장장애, 안면장애, 간장애, 호흡기장애, 장루·요루장애, 뇌전증장애(15개 유형)

○ 일반사항 문항 중 변경 내용

문항 (2017년 기준)	2017년	2020년(안)	사유
1. 가구원 일반 사항			
등록 장애유형	유지	보기문항 수정	용어의 명확화 (1. 2순위→주부장애)
장애등급	유지	보기문항 수정	장애등급제 폐지 (장애정도 구분 추가)

□ 대표 지표(조사항목)

- 가구형태, 총가구소득(월평균), 총가구지출액(월평균)
- 주거형태
- 장애차별 정도와 장애인차별금지법에 대한 인지도 등

2. 장애 특성

□ 기본방향

- 15개 장애유형 공통적으로 해당 장애 여부, 불편 부위, 최초 장애 발견 시기, 장애의 주된 원인을 파악하는 조사항목으로 구성되어 있고, 이외 장애유형별 차별화된 장애특성 파악 위한 조사항목이 추가적으로 포함됨.
- 시각장애의 점자 해석, 언어장애 수어 및 청각장애 보청기, 인공와우, 수어 등 의사소통 관련, 신장·심장장애의 투석·이식 관련 조사 항목 등임.

□ 조사내용 개요

○ 2017년 조사 내용

- 장애유형별 장애특성 공통: 장애유무, 장애발생시기, 장애원인, 장애부위 등
- (지체장애) 불편한 부위, 장애부위, 주된 진단명
- (뇌병변장애) 불편한 부위, 동반장애 및 유형, 의사소통방식, 주된 진단명
- (시각장애) 시력정도, 점자해석가능여부
- (청각장애) 보청기사용여부, 인공와우수술여부, 의사소통할만큼 수어가능여부, 주된 의사소통방식, 수어 이외 방법 사용이유
- (언어장애) 언어장애유형, 의사소통할만큼 수어가능여부, 주된 의사소통방식, 수어 이외 방법 사용이유
- (지적장애) 의사소통수행능력, 주된 의사소통방식
- (자폐성장애) 지적장애·뇌전증장애 동반여부, 의사소통수행능력, 주된 의사소통방식
- (정신장애) 주된 질환명
- (신장장애) 투석여부, 투석시작연령, 현재 비투석이라면 과거 투석경험 여부, 신장이식 여부, 신장이식연령
- (심장장애) 심장이식여부, 심장이식연령
- (호흡기장애) 산호치료처방의 가정내 이용여부, 이용시간, 인공호흡기의 가정내 사용여부, 이용후 삶의질변화, 사용하면서 가장 어려운점, 사용하다가 중단한 경우 이유
- (간장애) 간이식여부, 간이식연령

○ 장애특성 문항 중 변경 내용

- 신장장애의 투석과 신장이식 사이클(투석→이식→재투석) 반영 문항 추가
- 장애발생시기 용어 수정 등

문항 (2017년 기준)	2017년	2020년(안)	사유
1. 지체장애			
지체장애부위(세부)	보기문항수정	보기문항수정	용어 수정 27)전신
장애발생시기	유지	보기문항수정	용어 수정 (돌 → 만 1세)
주된진단명	보기문항 재분류	보기문항수정	용어 수정 (홍추→홍수, 경추→경수, 요추→요수)
2. 뇌병변장애			
동반장애	보기문항 추가	보기문항수정	용어 수정 · 보완 (동반장애→동반증상 및 장애)
장애발생시기	유지	보기문항수정	용어 수정 (돌 → 만 1세)
3. 시각장애			
장애발생시기	유지	보기문항수정	용어 수정 (돌 → 만 1세)
4. 청각장애			
수화사용 가능여부	유지	보기문항수정	용어 수정 (수화→수어)
수화 사용시 주된 의사소통방법	유지	보기문항수정	용어 수정 (수화→수어)
수화 이외 사용시 이유	유지	보기문항수정	용어 수정 (수화→수어)
수화 미사용시 주된 의사소통방법	유지	보기문항수정	용어 수정 (수화→수어)
장애발생시기	유지	보기문항수정	용어 수정 (돌 → 만 1세)
5. 언어장애			
수화사용 가능여부	유지	보기문항 수정	용어 수정 (수화→수어)
수화 사용시 주된 의사소통방법	유지	보기문항수정	용어 수정 (수화→수어)
수화 이외 사용시 이유	유지	보기문항수정	용어 수정 (수화→수어)
수화 미사용시 주된 의사소통방법	유지	보기문항수정	용어 수정 (의사소통보조기구→의사소통보조기기)
장애발생시기	유지	보기문항수정	용어 수정 (돌 → 만 1세)
6. 지적장애			
장애발생시기	유지	보기문항수정	용어 수정 (돌 → 만 1세)
7. 자폐성장애			
장애발생시기	유지	보기문항수정	용어 수정 (돌 → 만 1세)
8. 정신장애			
장애발생시기	유지	보기문항수정	용어 수정 (돌 → 만 1세)
9. 신장장애			
장애발생시기	유지	보기문항수정	용어 수정 (돌 → 만 1세)
과거 투석 여부 및 투석 시작 연령	추가	문항순서 변경	
현재 투석 여부	유지	문항 순서변경	
투석 횟수 및 연령	-	추가	장애인단체 의견방영
신장이식 횟수(최대 3회) 및 연령	-	문항 변경 및 추가	장애인단체 의견방영
10. 심장장애			
장애발생시기	유지	보기문항수정	용어 수정 (돌 → 만 1세)
11. 호흡기장애			
장애발생시기	유지	보기문항수정	용어 수정 (돌 → 만 1세)
12. 간장애			
장애발생시기	유지	보기문항수정	용어 수정 (돌 → 만 1세)
13. 안면장애			

문항 (2017년 기준)	2017년	2020년(안)	사유
장애발생시기	유지	보기문항수정	용어 수정 (돌 → 만 1세)
14. 장루·요루장애			
장애발생시기	유지	보기문항수정	용어 수정 (돌 → 만 1세)
15. 뇌전증장애			
장애발생시기	유지	보기문항수정	용어 수정 (돌 → 만 1세)

□ 대표 지표(조사항목)

- 장애발생 원인(선천적 원인, 출생시 원인, 후천적 원인)
- 시각·청각·언어장애인의 의사소통을 위한 점자 및 수어 사용률

3. 보건의료·건강

□ 기본방향

- 「장애인건강권 법」이 시행되고 있는 상황에서, 장애인의 보건의료 및 건강 관련 실태를 파악하고 이들의 욕구 등을 파악하여 관련 정책을 발전시키기 위한 목적으로 포함됨. 본 영역은 국립재활원과의 협력관계를 통하여 개발하고 수정·보완함.
 - (보건의료) 전반적인 장애인의 보건의료 및 건강 실태 및 관련 욕구를 파악하고자 함. 비장애인과 비교하여 보건의료 및 건강 관련 차이를 파악하고자 국민건강영양실태조사에서의 일부 항목들과 비교 가능할 수 있도록 함.
 - (건강행태) 증가하는 건강 관련 욕구에 대한 대응으로 건강행태 결과의 시계열적 분석을 고려하고, 변화 상황 등을 반영하여 기존 개념의 확대, 용어의 변화, 그리고 장애인의 현재 건강 관련 행태 등을 고려함.

□ 조사내용 개요

○ 2017년 조사 내용

〈보건의료〉

— 주된 장애, 건강보험가입여부 및 형태, 치료·재활·건강관리 등을 목적으로 정기적·지속적인 진료 여부, 주관적 건강상태, 지난 2년간 건강검진 경험 여부, 암검진 여부, 구강검진 여부, 인플루엔자 예방접종 여부, 입원 경험, 지난 2주간 병원·보건소·한의원 이용 여부, 의료기관에 대한 평가, 최근 1년간 사고나 중독 발생 경험, 병의원에 가고 싶으나 가지 못한 경험, 희귀난치성 질환 여부, 만성질환 현황, 지난 2주간 아팠던 일수, 재활치료 서비스 이용 현황, 필요한 보건의료서비스 및 기관

<건강행태>

— 흡연 및 음주, 운동 현황, 재활운동 및 체육에 대한 인식, 규칙적 식사 및 영양섭취, 치솔질, 지난1년간 키나 몸무게 측정여부, 주관적 체형 평가, 스트레스, 우울, 자살생각 및 시도 경험, EQ-5D, 최근 1년간 보건의료 및 건강관련 서비스 이용, 건강 정보 획득처, 건강주치의에 대한 인식, 강화해야할 보건의료 및 건강관련 서비스

○ 보건의료·건강 문항 중 변경 내용

- 의료기관 이용 접근성 고려: 의료기관의 편의시설(주출입구 접근로, 장애인전용주차구역, 주출입구 높이차이 제거, 점자블럭 등) 만족도 추가
- 사고의 이유에 고령장애 인구의 증가에 따른 인구사회학적 변화를 고려하여 노인에게 자주 발생하는 ‘낙상(미끄러짐)’ 추가
- 운동종목(쇼다운과 축구 등) 추가
- 비만 등에 대응하는 건강 행태 파악을 위해 체중조절 노력 여부 추가
- 재활운동 및 체육 및 건강주치의제도에 대한 문항 수정·보완 등

문항 (2017년 기준)	2017년	2020년(안)	사유
보건의료			
건강보험 여부 및 유형	유지	질문 수정	장애인단체 의견 반영
의료기관의 편의시설 만족도	-	추가	국립재활원 의견 반영
사고나 중독 발생 이유	유지	보기문항 수정	장애계 의견 반영
건강행태			
장애인 재활운동 및 체육 필요성	추가	수정	장애인단체 및 연구진 의견 반영
하루동안 치솔질 횟수	유지	질문 수정	국립재활원 의견 반영
몸무게 조절 노력		추가	국민영양조사와 지역사회건강조사 내용 반영
스트레스 정도	유지 응답연령변경 (만19세→만12세)	응답척도 수정	국민영양조사와 동일한 응답척도로 수정
건강에 대한 정보를 얻는 곳	유지	보기문항 수정	장애인단체 의견 반영
장애인 건강주치의 이용의향	추가	수정	건강주치의제 실행에 따른 반영
장애인 건강주치의에게 받기를 희망하는 지원	추가	수정	
장애인 건강주치의를 이용하기를 원하지 않는 경우 주된 이유	추가	수정	

□ 대표 지표(조사항목)

- 치료, 재활, 건강관리 등을 지속적인 치료 여부
- 평소 자신의 주관적 건강상태
- 건강검진 및 암검진 수검 여부

- 의료기관에서의 경험 (만족도 등)
- 만성질환 여부 및 만성질환 종류
- 재활치료서비스 이용 여부, 이용시간, 바우처 사용 여부 등
- 스트레스, 우울, 자살시도 등 건강행태 관련 지표

4. 일상생활지원

□ 기본방향

- 장애인의 기능 상태 및 돌봄 필요도 및 만족도 등 시계열적 일상생활지원의 변화를 파악하고자 함.
 - 장애인의 기능 상태 파악위해 전 세계적으로 공통적으로 사용하고 있는 (1) 일상생활 수행능력(ADL)과 (2) 수단적 일상생활수행능력(IADL)을 사용함. 장애인은 물론, 노인과 같은 기능 제한을 경험하고 있는 인구에게 적용할 수 있는 평가도구로 대상 간 비교가 가능함.

□ 조사내용 개요

○ 2017년 조사 내용

—기본적 일상생활수행능력(ADL), 수단적 일상생활수행능력(IADL)
 —일상생활도움 필요정도, 일상생활 도와주는 사람 유무, 현재 도움의 충분정도, 도움이 부족한 이유

○ 일상생활지원 문항 중 변경 내용

- 장애인활동지원제도의 용어변경 반영 및 문항에 사용된 ‘일상생활’ 용어 범위의 명확화

문항 (2017년 기준)	2017년	2020년(안)	사유
일상생활시 남의 도움 정도	유지	유지	‘일상생활’이 포함하는 범위가 이동지원(병의원 이용을 위한 외출, 이동 등)을 포함함을 지침서에 명시
주로 도와주는 사람	유지	보기문항 용어수정	용어변경: 활동보조인→활동지원사
도움이 충분하지 않은 경우 이유	추가	보기문항 용어수정	용어변경: 활동보조인→활동지원사

□ 대표 지표(조사항목)

- 타인의 도움 필요 정도
- 타인에 의해 실제 일상생활에서 도움을 받고 있는지 여부

- 주된 도움 제공자
- 도움의 충분도

5. 장애인보조기기

□ 기본방향

○ 저소득 장애인에게 일상생활에 필요한 장애인 보조기기를 지원하여 장애인의 자립생활 및 복지 증진을 도모하기 위해 노력하고 있음. 매년 보조기기 품목 고시를 통하여 발표되는데, '14년 18개 품목에서 '17년 28개 품목으로 매년 확대되고 있음. 장애인의 보조기기 사용 실태 및 관련 정책의 방향성 설정을 위한 욕구를 파악하고자 함.

- 매해 고시되는 보조기기 품목을 반영하고, 기존 조사내용을 유지하여 시계열적 변화를 파악할 수 있도록 검토함.

□ 조사내용 개요

○ 2017년 조사 내용

- 장애인보조기기 종류별 필요·소지·사용 여부
- 사용하는 주된 보조기기, 필요 보조기기의 미구입 이유, 소지 보조기기의 미사용 이유
- 보조기기 구입시 외부지원 여부·지원받은 곳·지원받은 형태, 지원수준의 만족도
- 주된 보조기기 사용 현황·만족도·구입 경로
- 보조기기 관련 서비스 이용 경험, 장애인 보조기기사업의 개선 사항
- 정보통신기기 및 인터넷 사용 여부

○ 장애인 보조기기 문항 중 변경 내용

- 장애인 보조기기의 다양성을 고려하여 필요·소지·사용 장애인 보조기기 품목의 수정보완 (고시를 통한 확대, 수정 사항 반영)
- 장애인 보조기기를 사용하면서 발생할 수 있는 안전사고 발생 항목 추가
- 「장애인·노인 등을 위한 보조기기 지원 및 활용촉진에 관한 법률」에서 제시된 보조기기 관련 서비스 내용 등을 고려하여 보조기기 사용에 있어 지원되어야 할 사항들의 보기 문항 수정·보완

문항 (2017년 기준)	2017년	2020년(안)	사유
장애인 보조기기 필요 여부	유지 (품목 변화)	변경	장애인보조기기 품목 수정/추가
장애인 보조기기 소지 여부	유지 (품목 변화)	변경	장애인보조기기 품목 수정/추가

문항 (2017년 기준)	2017년	2020년(안)	사유
장애인 보조기기 사용 여부	추가	변경	장애인보조기기 품목 수정/추가
가장 많은 지원을 받은 곳	내용보완 (보기항목)	보기문항 용어수정	용어수정: 보장구 등→장애인 보조기기
보조기기 사용시 안전사고 발생 여부	-	추가	국립재활원 중앙보조기기센터 의견 반영
안전사고 발생 원인	-	추가	국립재활원 중앙보조기기센터 의견 반영
장애인 보조기기 지원 사업에서 개선할 점	유지	보기문항수정	맞춤형 장애인보조기기 지원 추가

□ 대표 지표(조사항목)

- 장애인 보조기기 필요여부, 소지여부, 사용여부,
- 주된 장애인 보조기기의 사용 횟수
- 사용하는 장애인 보조기기 만족도
- 장애인보조기기 지원 사업의 개선 사항

6. 교육

□ 기본방향

- 장애인의 생애주기에 따른 교육 실태를 파악하는 것으로 장애를 이유로 교육 영역에서 경험할 수 있는 어려움, 지원 필요 내용을 파악하고자 함.
- 전체 장애인의 학력수준과 교육 과정을 파악하는 조사로는 거의 유일하며 신뢰성 있는 지표의 지속적 생산에 초점을 맞추고 아동 돌봄에 대한 변화 시책을 반영하고 평생교육에 대한 강화 등 정책 환경 변화를 반영함.

□ 조사내용 개요

○ 2017년 조사 내용

- 교육수준, 학교형태, 학교를 중간에 그만둔 경우 이유
- 현재 다니고 있는 보육시설 현황, 현재 다니고 있는 유치원 현황
- 학교생활 적응정도, 학교생활 어려운 점, 통학방법, 낮시간 활동 형태, 향후 보육·교육시 가장 필요한 지원, 가족의 돌봄어려움
- 만 18세 이상 성인 장애인 대상의 평생교육 참여 현황

○ 교육 문항 중 변경 내용

- 아동 돌봄에 대한 변화 시책 반영 (시간제 보육 도입 등 반영)
- 만18세 이상의 평생교육 현황에 대한 문항 추가

문항 (2017년 기준)	2017년	2020년(안)	사유
다니고 있는 보육시설 형태 —이용시간, 비용, 만족도	용어수정	보기문항추가	시간제 보육서비스 등 고려하여 추가
학교생활시 문제	보기문항 용어수정	보기문항 용어수정	
주로 이용한 평생교육기관	-	추가	
평생교육 참여를 위해 필요한 지원	유지	보기문항추가	교육기관 내 편의시설 설치

□ 대표 지표(조사항목)

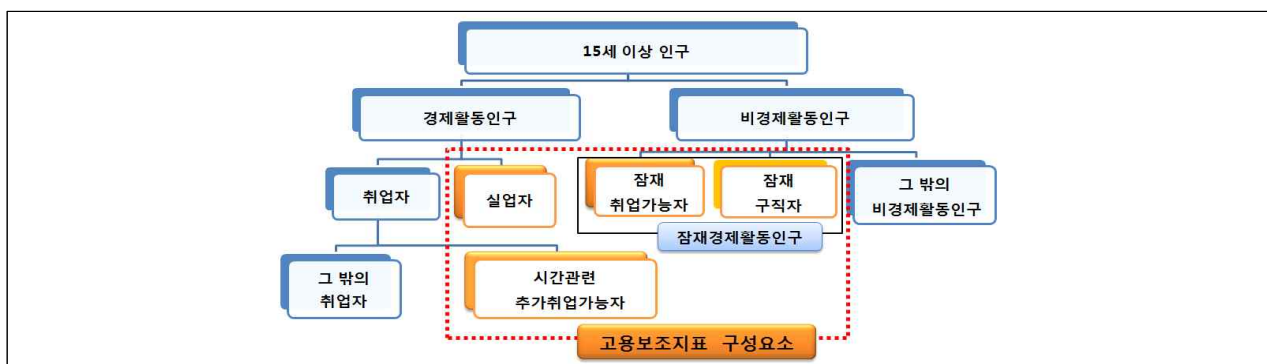
- 장애인 학력
- 현재 보육시설, 유치원, 초·중·고등학교 학교생활 적응정도
- 향후 보육·교육시 가장 필요한 점
- 만18세 이상 평생교육 참여 경험

7. 취업 및 직업생활

□ 기본방향

- 장애인의 경제활동상태를 판별하고 경제활동상태별 주요 욕구를 파악하고자 함. 경제활동상태 판별 문항을 통계청의 경제활동인구조사 기준과 최대한 일치시켜 전국민 고용지표와의 비교 가능성을 높이하고자 함.
- 일반적인 경제활동지표의 한계를 보완하기 위해 통계청이 산출하고 있는 고용보조지표(labour underutilization indicators) 산출 문항 추가
 - (통상적인 취업, 실업, 비경제활동 상태로 파악되지 않는 잠재적인 고용 서비스 대상이 많을 것으로 판단되므로 이를 파악하기 위한 것)

[그림 4-1] 고용보조지표 구성요소



자료: 통계청(2019b, p.6)

□ 조사내용 개요

○ 2017년 조사 내용

- 지난 1주간 주 활동분야, 지난 1주간 수입목적 또는 무급가족종사자로 일한 경험 여부, 지난 주 일하지 않았지만 직장이 있었는지 여부, 직장이 있는데 일하지 않은 이유, 지난 주 구직 여부, 지난 4주 구직 여부, (취업자의 경우) 지난 1주간 일한 총시간
- 현재 일하는 곳, 활동(종사)분야, 현 직장 근무기간, 평균 근무일수 및 일 평균시간, 현재 일을 통해 얻는 월평균 수입, 직장에서의 지위, 직장생활에서의 어려움, 근로 만족도
- 실업자의 구직 방법, 희망하는 고용형태, 희망하는 사업 및 업무 내용
- 비경제활동의 주된 이유, 실업자 및 비경제활동자의 일하지 않는 주된 이유
- 직업훈련 경험, 희망 직업훈련 분야, 직업재활을 위해 국가·사회가 우선적으로 해야 할 일

○ 취업 및 직업생활 문항 중 변경 내용

- 경제활동상태 판별 문항을 통계청 경제활동인구조사 기준과 최대한 일치

문항 (2017년 기준)	2017년	2020년(안)	사유
지난주 활동내용	유지	삭제	경제활동상태 판별에 불필요한 문항
지난주 취업 여부*	유지	문항 및 보기문항 수정	통계청 경제활동인구조사와 통일
지난주 무급가족일 여부*	-	문항 분리	
일시휴직 여부*	유지	문항 및 보기문항 수정	
일시휴직 사유*	-	문항 분리 및 보기문항 수정	
지난주 구직 여부	유지	삭제	경제활동상태 판별에 불필요한 문항
지난주 실제 근로시간*	유지	문항 및 보기문항 수정	통계청 경제활동인구조사와 통일
추가취업 및 전직 희망**	-	추가	고용보조지표 추가(통계청 경제활동인구조사)
추가취업 가능성**	-	추가	
종사상 지위	유지	보기문항 수정	통계청 경제활동인구조사와 통일
지난 4주 내 구직 여부*	유지	문항 위치 변경	통계청 경제활동인구조사와 통일
취업가능성 유무*	유지	문항 수정	
취업희망 여부**	-	추가	고용보조지표 추가(통계청 경제활동인구조사)
취업가능성 유무**	-	추가	
직업재활 관련 국가에 대한 요구사항	유지	보기문항 수정	장애인단체 의견 반영

주: * 표시 문항은 경제활동상태 판별 문항, ** 표시 문항은 고용보조지표 판별 문항

□ 대표 지표(조사항목)

- 경제활동참가율, 고용률, 실업률의 경제활동 지표
- 취업자의 일자리 특성, 종사상 지위, 임금근로자의 월평균 임금

8. 사회 및 문화여가활동

□ 기본방향

○ 장애인 사회참여의 기본활동이라 할 수 있는 외출과 이동 실태, 문화여가활동 향유수준과 만족정도, 금융서비스 이용, 선거참여 등의 내용으로 구성됨.

— 지난 조사와 비교를 통해 변화를 파악할 수 있도록 종적 연속성과 유사영역 조사와의 비교 가능성을 높이는데 초점을 두고 있음.

□ 조사내용 개요

○ 2017년 조사 내용

- 단독 외출가능 여부, 지난 1개월간 외출 빈도, 외출의 주된 목적, 외출하지 않는 주된 이유
- 집밖 활동시 불편정도 및 주된 이유, 주된 교통수단, 교통수단 이용시 어려움 여부 및 주된 이유
- 자동차 운전면허증 소지 현황
- 지난 1주간 문화·여가활동 내용, 문화·여가활동 만족도, 예술행사 관람 실태, 예술행사 정보 획득처, 예술행사 관람시 어려움, 예술행사 관람시 주요 기준
- 금융서비스 이용 현황
- 선거투표 여부 및 투표하지 않은 이유

○ 사회 및 문화여가활동 문항 중 변경 내용

- 교통수단 이용시 어려운 이유로 출퇴근 시간대 이용의 (심리적)어려움, 기사의 승차거부 등 장애인식·심리적 포용성 등을 고려하여 보기문항 보완
- 예술행사 관람시 중요 기준으로 언어·청각장애인을 위한 수어통역, 시각장애인을 위한 화면해설 등을 포괄하는 편의지원 내용 포함

문항 (2017년 기준)	2017년	2020년(안)	사유
어려움을 느끼는 주된 이유	보기문항 삭제	보기문항 추가	승차거부 및 심리적 불편감
예술행사 관람시 중요 기준	유지	보기문항수정	편의시설 및 편의지원 구비 여부
2017년 제19대 대통령 선거 참여 여부	수정	수정	2020년 제21대 국회의원 총선거로 변경

□ 대표 지표(조사항목)

- 지난 1년간 외출 횟수
- 집 밖 활동시 불편정도, 교통수단 이용시 어려움 정도, 운전 여부
- 지난 1주일 간 문화·여가활동 참여 상황(15가지 활동 참여 여부)
- 문화 및 여가활동 만족도
- 선거 참여 여부

9. 결혼생활/ 여성장애인

□ 기본방향

- 장애인의 결혼 생활과 여성장애인 특히 여성장애인의 임신·출산 등의 실태를 파악하고 지원방안 마련위한 조사내용으로 구성됨.
- 결혼생활에 대한 내용은 만 18세 이상 장애인을, 여성장애인의 임신, 출산 등에 대한 내용은 만 49세 이하 여성장애인을 대상으로 함.

□ 조사내용 개요

○ 2017년 조사 내용

—결혼 현황, 자녀 여부 및 자녀수 등 현황
 —장애로 인한 자녀성장·발달지장 여부, 장애로 인한 자녀양육·교육시 어려운 점
 —이혼경험 등, 임신 관련 현황, 마지막 임신에 의한 출산 현황, 산후조리해 준 사람, 산후조리 충분정도
 —여성장애인대상으로 가장 필요한 서비스, 여성장애인으로서 어려웠던 점

○ 결혼생활/여성장애인 문항 중 변경 내용

- 최근 환경 변화에 맞추어 일부 조사항목의 보기 항목을 수정·보완·추가
 - 성별 민감성이 나타나는 표현을 중립적으로 수정보완
 - 장애인활동지원제도, 평생교육강화 등 제도 변화에 따른 용어 수정

문항 (2017년 기준)	2017년	2020년(안)	사유
결혼 당시 배우자의 장애등급	유지	보기문항 수정	장애등급제 폐지
자녀의 장애정도	유지	보기문항 수정보완	장애정도와 구장애등급 모두 제시
자녀가 없는 이유	유지	보기문항 표현수정	장애계의 의견 (친정·시댁식구들이 → 주위 시랍들이)
임신시 힘들었던 점	유지	보기문항 수정보완	장애계 의견: (병원 내 의사의 여성장애인에 대한 차별 →의사의 여성장애인에 대한 차별 및 인식 부족)
유산 이유	유지	보기문항 수정 및 추가	장애계 의견 (수정:남편·가족의 반대로→남편·가족·후견인의 반대로) (수정:태아가 딸이아서→태아가 원하는 성별이 아니어서) (추가: 시설관계자의 강요로)
여성장애인 대상으로 필요한 서비스 유형 및 필요정도	유지	보기문항 수정 및 추가	장애계 의견 (수정:활동보조인→활동지원사) (수정:학교교육이외 학습 및 재능교육 지원→학교교육이외 평생교육 지원) (추가: 장애를 고려한 여성용품 등 정보제공)
여성장애인으로서 특히 어려웠던 점	유지	보기문항 수정보완	장애계 의견 (결혼 후 시댁식구들의 학대·차별→결혼 후 배우자 가족의 학대·차별)

문항 (2017년 기준)	2017년	2020년(안)	사유
			(성추행, 성폭력, 강간 등 문제→ 성희롱, 성추행, 성폭력 등 문제)

□ 대표 지표(조사항목)

- 장애인의 결혼상태
- 이혼율
- 임신 및 유산 경험률

10. 생활만족도 및 폭력차별 경험

□ 기본방향

- 최근 주된 정책 변화는 장애인학대 예방 및 피해 장애인에 대한 지원이 2010년 이후 제도화되었다는 것임. 현재는 장애인 학대에 대한 대응체계가 마련·정착된 상태로 평가할 수 있음.
- 가족에 한정하였던 장애인 학대 문항을 가족 및 사회에서 경험한 학대에 대한 문항으로 개편함.

□ 조사내용 개요

○ 2017년 조사 내용

- 현재 생활 만족도
- 장애로 인한 문제발생 현황과 주상담자, 가족의 장애를 이유로 한 무시·폭력 경험 여부 및 받은 폭력유형, 무시·폭력하는 주가족원, 타인의 성희롱·성추행·성폭력 경험
- 장애로 인한 사회적 차별 경험 여부, 본인의 장애차별 인식정도, 우리나라에서의 장애차별 인식정도, 장애인차별금지법에 대한 인지정도

○ 생활만족도 및 폭력·차별경험 문항 중 변경 내용

- 장애인단체의 의견을 수렴하여 사회적 차별 문항 구체화함

문항 (2017년 기준)	2017년	2020년(안)	사유
학대 경험 여부	유지	문항 수정	가해자 범위를 가족에서 전체로 확대

문항 (2017년 기준)		2017년	2020년(안)	사유
유형별 학대 경험	신체적 학대	유형별 폭력 모두 유무 응답	문항 수정	장애인복지법 및 중앙장애인권익옹호기관이 제시하는 학대 유형에 따라 표현 및 항목 수정
	정서적 학대		문항 수정	
	성적 학대		유지	
	경제적 착취		문항 수정	
	유기 및 방임		유지	
	언어 폭력		문항 수정	
	정신적 폭력		삭제(통합)	
	기타		삭제	
주된 학대 가해자		유지	문항 및 보기문항 수정	가해자 범위를 가족에서 전체로 확대
사회적 차별 경험	자녀 양육·교육시	-	추가	장애인단체 의견 반영

□ 대표 지표(조사항목)

- 생활만족도
- 학대 경험
- 사회적 차별 경험
- 본인의 장애로 인한 차별경험 인식

11. 주거 및 재난안전

□ 기본방향

- 기존 주거 영역에서 재난안전에 대한 내용을 보강하여, 영역제목을 ‘주거’에서 ‘주거 및 재난안전’으로 수정함.
- 장애인단체, 정부부처의 재난안전 문항 추가요청에 따라 재난안전 문항을 추가하고, 이외 주거환경에 대한 질문을 추가하여 구성함.

□ 조사내용 개요

○ 2017년 조사 내용

- 현재 주거형태 및 위치, 소유형태, 거주지 소유주
- 거주 주택의 구조·성능 및 환경
- 지난 1년간 주거복지 관련 서비스의 이용여부 및 만족도
- 집구조의 편리정도, 집구조의 개조의향, 향후 희망주거유형 및 형태

○ 주거 및 재난안전 문항 중 변경 내용

- 재난안전 문항 추가(재난안전 대비 정도: 행동요령 숙지 여부, 자력 대비

가능 여부, 조력자 여부, 안전용품 구비 여부)

- 주택구조·성능 및 환경기준 문항에 「최저주거기준」 내용 반영하여 수정
- 주거환경의 만족도 추가(주거실태조사 조사문항 고려)

문항 (2017년 기준)		2017년	2020년(안)	사유
주택형태		유지	삭제	판별조사표 동일 문항
주거 위치		유지	문항 순서 변경	
공공임대주택 여부		추가	문항 순서 변경	
주택의 구조·성능 및 환경	전기·화재 안전	유지	문항수정	최저주거기준 고시 내용과 동일 (현재) 재난 발생시 대응 가능한 시스템이 이루어져 있다. (수정) 안전한 전기시설과 화재 발생 시 안전하게 피난할 수 있는 구조와 설비를 갖추고 있다.
재난안전 대비정도	행동요령 숙지 여부	-	추가	장애인단체 및 행정안전부 의견 반영
	자력 대피 가능 여부	-	추가	
	조력자 여부	-	추가	
	안전용품 구비 여부	-	추가	
주거환경 만족도	의료기관 접근용이성	-	추가	장애인단체 의견 반영, 주거실태조사 문항 변형하여 활용
	공공기관 접근용이성	-	추가	
	편의시설 접근용이성	-	추가	
	이동 편의성	-	추가	
	안전성	-	추가	
	쾌적함	-	추가	
	이웃과의 관계	-	추가	
	전반적 만족도	-	추가	
주택 개조하고 싶은 곳		유지	보기문항 수정	장애인단체 의견 반영

□ 대표 지표(조사항목)

- 장애인 자가 비율
- 주택의 재난안전 대비 정도
- 주거환경 만족도
- 집 구조의 생활 편리성

12. 복지서비스

□ 기본방향

- 장애등급제 폐지 등 최근 장애인복지정책 변화사항을 반영함.
- 장애인복지 관련 법 제·개정에 따른 신규 사업을 반영하여 수정

□ 조사내용 개요

- 2017년 조사 내용

- 장애등록여부 및 현황, 장애등록을 하지 않은 이유, 보훈처 등록 여부
- 장애인복지사업의 이용경험 현황, 복지관련 정보 획득처
- 장애인복지 관련기관의 이용 현황
- 국가·사회에 대한 요구사항

○ 복지서비스 문항 중 변경 내용

- 장애등급제 폐지에 따른 관련 내용 수정 및 신규사업 추가

문항 (2017년 기준)		2017년	2020년(안)	사유
장애유형 및 정도		유지	수정	장애정도로 수정 장애등급이 있는 경우 기재
재심사 여부		유지	문구수정	장애등급→장애정도
재심사 사유		유지	문구수정	장애등급→장애정도
등급조정여부		유지	문구수정	장애등급→장애정도
조정결과		유지	수정	장애정도, 장애등급의 조정결과 반영
장애인복지사업 이용 경험 및 만족도, 현재 이용 여부	15) 장애인 건강주치의	-	추가	신규사업
	16) 장애인 재활운동 및 체육	-	추가	신규사업
	19) 여성장애인 가사도우미	삭제	추가	삭제 후 복원
	20) 발달장애인 주간활동지원사업	-	추가	신규사업

□ 대표 지표(조사항목)

- 장애등록 여부(장애등록율)
- 등록 후 국가 및 사회적 지원에 대한 인식
- 장애인복지서비스 이용 현황(소득 및 돌봄 여성장애인 가사도우미, 발달 장애인 주간활동지원사업, 노인장기요양보험 등)
- 사회나 국가에 대한 요구사항

13. 경제상태

□ 기본방향

- 장애인의 경제상태 파악을 위한 내용은 가구 및 장애인 개인의 소득 수준, 사회보험과 개인연금 가입 수준, 그리고 국민기초생활보장 수급 수준이라 할 수 있음. 그리고 장애 특성을 고려한 장애로 인한 추가 비용 유무와 추가 비용 수준을 파악하고 있음.
- 가구 및 장애인 개인의 경제상태 지표의 정확성과 비교 가능성을 높임
 - 가구 및 장애인 개인의 경상소득 및 가처분 소득 산출

- 경상소득 = 근로소득 + 사업소득 + 재산소득 + 공적이전소득 + 사적이전소득
- 가처분소득 = 경상소득 - 비소비지출 (세금, 사회보장비, 사적이전지출 등)

□ 조사내용 개요

○ 2017년 조사 내용

- 주관적 소속계층
- 국민기초생활보장대상 수급 여부 및 급여종류
- 가구 및 개인의 지난 1개월간 월평균 수입원 및 수입액
- 공적 및 사적 연금가입현황
- 차량 소유 여부 및 현황
- 한 달 동안 살아가는데 필요한 최소한 생활비
- 지난 1년간 장애로 인한 월평균 추가소요비용

○ 경제상태 문항 중 변경 내용

- 사회보험 및 개인연금 가입 상황을 가입과 수급 중으로 구분하고, 사회보험 개념과의 부합성과 정보 정확성을 높임

문항 (2017년 기준)		2017년	2020년(안)	사유
가구 및 개인 소득의 월평균 금액	공적이전소득 —국민기초생활보장급여, 기초연금, 장애인연금/경증장애수당, 장애아동수당, 장애연금(국민연금), 사회보험급여소득, 기타)	유지	수정 (구분 변경)	(구분 변경) —국민기초생활보장급여, 기초연금, 장애인연금/장애수당, 장애아동수당, 공적연금(국민연금), 산재보험, 보훈급여금, 기타 정부보조금)
	기타	유지	유지	설명 보완
	장애인 가구 및 개인의 비소비지출 (지난 1개월 월평균) - 1) 세금 및 사회보험료	-	추가	가처분소득 산출을 위해 가구 및 장애인 개인의 비소비지출 문항 추가
	장애인 가구 및 개인의 비소비지출 (지난 1개월 월평균) - 2) 이자, 사적이전지출	-	추가	
국민 연금 가입 및 수급중 여부		유지	※연금 가입 여부와 수급중 여부를 구분 수정 가입 여부만 질문	
국민 연금 수급중 여부		-	추가	수급중 여부를 구분하여 질문
공무원 연금 가입 및 수급중 여부		유지	수정	가입 여부만 질문
공무원 연금 수급중 여부		-	추가	수급중 여부를 구분하여 질문
사립학교교원 연금 가입 및 수급중 여부		유지	수정	가입 여부만 질문
사립학교교원 연금 수급중 여부		-	추가	수급중 여부를 구분하여 질문
군인 연금 가입 및 수급중 여부		유지	수정	가입 여부만 질문
군인 연금 수급중 여부		-	추가	수급중 여부를 구분하여 질문
별정우체국연금 가입 및 수급중 여부		추가	수정	가입 여부만 질문
별정우체국연금 수급중 여부		-	추가	수급중 여부를 구분하여 질문
보훈 연금 가입 및 수급중 여부		유지	삭제	사회보험 중심 정리
개인 연금(사적) 가입 및 수급중 여부		유지	수정	가입 여부만 질문

문항 (2017년 기준)		2017년	2020년(안)	사유
개인 연금(사적) 수급중 여부		-	추가	수급중 여부를 구분하여 질문
기타 가입 및 수급중 여부		유지	삭제	
연료사용		유지	보기문항추가	하이브리드, 전기 및 수소 추가
장애로 인한	보호·간병비	유지	유지	용어수정
추가비용	장애인 보조기기 구입·유지비	유지	유지	예시 품목 추가 (특수제작의류 등)

○ 가구 및 장애인 개인 소득, 공적·사적연금 가입 및 수급 문항 변경 개요

	2017년 장애인실태조사	2020년 장애인실태조사(안) 변경 사항	기대효과
장애인 가구 및 장애인 개인 소득 (지난1개월 월평균소득)	<ul style="list-style-type: none"> •세후소득으로 파악 <p>〈산출 지표〉</p> <ul style="list-style-type: none"> •장애인 가구 및 개인의 월평균 소득 계 (기타소득 포함) 	<ul style="list-style-type: none"> •세전소득으로 파악 <p>〈산출 지표〉</p> <p>가구, 개인의 경상소득* 가처분 소득** ※가처분소득 산출 위해 비소비지출 파악</p> <p>〈비산출, 내부점검용〉</p> <p>장애인 가구 및 개인의 월평균 소득 계(기타소득 포함)</p>	전국민 소득조사 자료와 비교가능성 제고
사회보험 및 개인 연금 가입 및 수급	<ul style="list-style-type: none"> •가입 여부만 질문 (‘가입’여부는 가입과 수급중 모두 포함. 단, 가입이 끝난 경우(수령완료), 18세 미만은 비해당) 	<ul style="list-style-type: none"> •가입과 수급중 문항 분리 •보훈연금 삭제 	사회보험 개념 부합성과 정보 정확성 제고

□ 대표 지표(조사항목)

- 가구 및 장애인 개인의 지난 1개월 월평균 경상소득
- 국민기초생활보장 수급률
- 국민연금 가입 및 수급률
- 가구의 차량소유율
- 장애로 인한 추가비용수준

V 결론

1. 조사표 개발

□ 2020년 장애인 실태조사 조사표(안) 설계 원칙

○ 장애인복지법의 장애 정의 및 범주에 맞게 구성하고, 2017년도 조사표 체제를 가능한 유지하여 시계열적인 비교가 가능하도록 함

— 장애판별 및 심층조사 원칙

- 법정 장애범주는 시행령 및 시행규칙과 장애판정지침에 확정된 장애의 판정기준에 따라 조사표에 포함
- 가구 및 판별조사는 가구 일반현황과 장애의 정의에 의한 질문을 통해 가구원 중 장애인이 있는지를 파악하고, 이들에 대한 구체적인 실태 및 욕구에 대해서는 가구조사에서 응답된 장애유형별로 구체적인 심층조사를 하는 방식으로 조사표 작성
- 즉 조사 실시는 첫째, 가구 및 판별조사표에서 법정장애인이 없는 가구로 판정된 가구에 대해서는 가구 및 판별조사표만 작성하고, 둘째 가구 및 판별조사에서 법정장애인이 있는 가구로 판정된 가구에 대해서는 가구 및 판별조사표의 작성과 더불어 장애인 심층조사표 모두 작성

○ 시계열적 분석을 위해 기본적인 체제는 유지하되 사회제도적 환경의 변화에 대응할 수 있는 조사내용 추가

— 장애인복지사업 내용 확대와 장애인의 욕구가 다양하게 증가됨에 따른 관련 조사항목 추가

2. 2020년 장애인실태조사 조사표(안)

□ 가구 및 판별조사표

○ 가구 및 가구원의 일반적 특성

- 가구주와의 관계, 성, 연령
- 가구원의 장애와 관련된 내용: 장애등록여부, 장애등록을 한 경우 장애등록연도, 등록 장애유형 및 장애정도에 대한 내용 등
- 가구 특성: 총 가구원 수, 가구내 총 장애인 수, 가구유형, 월평균 가구소득액, 가구의 주된 수입원, 월평균 가구지출액, 주택 형태 등

○ 장애인 유무

- 법정장애유형인 지체장애, 뇌병변장애, 시각장애, 청각장애, 언어장애, 지적장애, 자폐성장애, 신장장애, 심장장애, 호흡기장애, 간장애, 안면장애, 장루·요루장애, 뇌전증장애 유무 파악

□ 장애인 심층조사표

○ 장애특성

〈표 5-1〉 장애유형별 장애 특성 조사항목의 구성(안)

장애유형	조사 항목
지체장애	지체장애 여부, 장애발생 부위 및 종류, 최초 장애발생시기, 주된 장애원인, 주된 진단명
뇌병변장애	뇌병변장애 여부, 장애부위 및 종류, 동반증상 및 동반장애 유무, 주된 의사소통방법, 최초 장애발생시기, 주된 장애원인, 주된 진단명(뇌성마비의 경우 출생 장소, 출산방법)
시각장애	시각장애 여부, 시력인지 및 점자해독 여부, 최초 장애발생시기, 주된 장애원인
청각장애	청각장애 여부, 보청기 사용여부, 인공와우수술 여부, 수어가능 여부, 수어 사용시 또는 미사용시 주된 의사소통방법, 최초 장애발생시기, 주된 장애원인
언어장애	언어장애 여부, 언어장애 정도, 수어가능 여부, 주된 의사소통방법, 수어 사용시 또는 미사용시 주된 의사소통방법, 최초 장애발생시기, 주된 장애원인
지적장애	지적장애 여부, 최초 장애발생시기, 의사소통 수행능력 정도, 주된 의사소통 방법, 주된 장애원인
자폐성장애	자폐성장애 여부, 지적 및 뇌전증 동반 여부, 최초 장애발생시기, 의사소통 수행능력 정도, 주된 의사소통 방법, 주된 장애원인
정신장애	정신장애 여부, 최초 장애발생시기, 주된 장애원인, 주된 질환명
신장장애	신장장애 여부, 최초 장애발생시기, 과거/현재 투석(혈액투석 또는 복막투석) 여부 및 횟수, 투석시작 연령, 신장이식 여부 및 횟수, 이식 연령, 주된 장애원인
심장장애	심장장애 여부, 최초 장애발생시기, 심장이식 여부 및 이식연령, 주된 장애원인
호흡기장애	호흡기장애 여부, 최초 장애발생시기, 산소치료처방 가정사용 여부, 가정내 인공호흡기 사용 여부, 주된 장애원인
간장애	간장애 여부, 최초 장애발생시기, 간이식 여부 및 이식연령, 주된 장애원인
안면장애	안면장애 여부, 최초 장애발생시기, 주된 장애원인
장루·요루장애	장루·요루장애 여부, 최초 장애발생시기, 주된 장애원인
뇌전증장애	뇌전증장애 여부, 최초 장애발생시기, 주된 장애원인

○ 장애 공통사항

- 보건의료·건강, 일상생활지원, 장애인보조기기, 교육, 취업 및 직업생활, 사회 및 문화·여가활동, 결혼생활·여성장애인, 생활만족도 및 폭력·차별경험, 주거 및 재난안전, 복지서비스, 경제상태로 구성
- ※ 밑줄 친 부분은 수정문항(위치 변경, 용어 수정, 보기문항추가·변경 등) 및 신규 추가 문항임

〈표 5-2〉 2020년 장애인실태조사의 장애공통 조사항목 구성(안)

구분	2020년 장애인실태조사 조사항목 (안)
보건의료·	<input type="checkbox"/> 보건의료

구분	2020년 장애인실태조사 조사항목 (안)
건강	<ul style="list-style-type: none"> — 주된 장애유형, 건강보험 여부 및 유형, 국가유공자, 차상위경감대상자 여부 — 정기·지속적 진료여부, 진료장소, 진료목적, 현재 정기적 진료를 받는 진료과, 향후 정기적 진료를 받고 싶은 진료과, 진료를 받지않는 이유 — 평소 자신의 주관적 건강 상태, 최근 2년간 건강검진 받은 경험, 건강검진 유형, 건강검진 못 받은 이유, 최근 2년 동안 암검진 받은 경험, 최근 1년동안 구강검진 받은 경험, 최근 1년간 독감예방접종여부, 최근 1년간 입원 경험유무, 최근 2주간 외래진료경험 유무 — 최근이용 의료기관 의료진의 장애에 대한 이해 정도, 이용 의료기관 종사자들의 서비스 만족도, 의료기관 장애관련 의료시설 및 장비에 대한 만족도, <u>의료기관 편의시설 만족도</u> — <u>최근1년간 사고나 중독 경험 여부</u>, 사고나 중독 발생 이유 — 최근 1년간 병의원에 가고싶은데 가지 못한 경험, 가지 못한 이유 — <u>희귀난치성질환 여부</u>, <u>희귀난치성질환 등록여부</u>, 3개월 이상 만성질환여부, 만성질환명 (모두 체크), 혈압조절을 위해 혈압약 복용여부, 혈당관리 위한 치료여부, 혈당관리 위한 치료방법, 약물복용과 상관없이 관절통증 정도, 우울증 치료여부, 암 종류, 지난 2주일간 아팠던 적 여부, 아팠던 일수 — [현재 받고 있는 재활치료서비스] 물리치료, 작업치료, 언어치료, 음악치료, 놀이치료, 미술치료, 심리행동치료, 기타 <ul style="list-style-type: none"> · 이용여부 / 비용/ 바우처 여부/ 바우처 재원인지 여부/ 바우처 제공기관 — 재활치료서비스 이용 않는 이유 — 향후 장애인의 건강 및 재활을 위해 필요하다고 생각되는 의료기관 또는 서비스 <p>□ 건강행태</p> <ul style="list-style-type: none"> — 흡연여부, 최근 1년동안 금연시도 경험 여부, 최근 1년동안 금연 교육 여부, 최근 1년동안 음주빈도, 최근 1년동안 평균 음주량 — 건강관리를 위한 운동 여부, 운동주기, 회당 운동시간, 운동장소, 운동종목, 운동하지 않는 이유, <u>장애인 재활운동 및 체육 필요성</u>, 장애인 재활운동 및 체육전문지도자 필요성 — 규칙적 식사여부, 지난 일주일 동안 영양을 고려한 식품 섭취 여부, <u>하루동안 칫솔질 횟수</u>, 음식 씹는데 불편감 여부 — 지난1년간 키, 몸무게 측정여부, 키, 몸무게 가장 최근 측정시기, 키, 몸무게 기입, 본인 체형에 대한 인지, <u>몸무게 조절 노력</u> — 스트레스 정도, 최근1년간 2주이상 슬픔, 절망경험, 최근1년동안 죽고싶다는 생각여부, 최근1년동안 자살시도 경험, (EQ-5D) 운동능력, 자기관리, 일상활동, 통증/불편, 불안/우울 — 보건의료 및 건강관련서비스 이용 여부, 이용 보건의료 및 건강관련서비스, <u>건강에 대한 정보를 얻는 곳</u>, 건강에 대해 필요한 정보, 장애인 건강주치의의 이용의향, 장애인 건강주치의에게 받기를 희망하는 지원, 장애인 건강주치의의 이용하기를 원하지 않는 경우 주된 이유, 장애인 건강수준 향상을 위해 정부가 강화해야 할 점
일상생활지원	<ul style="list-style-type: none"> — [일상생활수행능력 정도(ADL)] <ul style="list-style-type: none"> 옷 갈아 입기, 목욕하기, 구강청결, 음식물 넘기기, 식사하기, 누운 상태에서 자세 바꾸기, 옮겨앉기, 앉은 자세 유지, 보행, 이동, 배변, 배뇨 — [수단적 일상생활수행능력 정도(IADL)] <ul style="list-style-type: none"> 전화사용하기, 물건사기, 식사준비(만13세이상), 청소(만13세이상), 빨래하기(만13세이상), 약 챙겨먹기(만13세이상), 금전관리, 대중교통수단 이용하기 — 일상생활시 남의 도움 정도, 일상생활시 도와 주는 사람 유무, 주로 도와주는 사람, 주로 도와주는 사람과의 동거여부, 주로 도와주는 사람 필요여부, 도움의 충분정도, 도움이 충분하지 않은 경우 이유

구분	2020년 장애인실태조사 조사항목 (안)
장애인 보조기기	<ul style="list-style-type: none"> — <u>[장애인 보조기기 필요 여부/ 소지여부/ 사용 여부] : 보조기기품목 변경</u> — (장애인 보조기기 사용시) 사용빈도가 가장 높은 주된 장애인보조기기, 필요한 장애인 보조기기 구입 안하는 이유, 장애인 보조기기를 소지하나 사용하지 않는 이유 — 장애인보조기기 구입시 외부의 지원 경험, 가장 많은 지원을 받은 곳, 지원 받은 형태, 지원수준의 충분도 — 주되게 사용하는 장애인보조기기의 사용 빈도, 주되게 사용하는 장애인보조기기의 하루 사용 시간, 사용 장애인 보조기기 만족도, <u>보조기기 사용시 안전사고 발생 여부, 안전사고 발생 원인</u>, 사용하는 장애인 보조기기에 불만족하는 경우 이유, — 사용중인 장애인 보조기기의 확보 경로, 장애인 보조기기 관련 서비스 이용 경험-상담과 평가/ 장애인 보조기기 사용교육 및 훈련/ 사후관리(A/S등) — <u>장애인 보조기기 지원 사업에서 개선할 점</u> — 정보통신기기/인터넷 사용여부(휴대폰, 스마트폰, 컴퓨터, 인터넷), 정보통신기기/인터넷 사용하지 않는 이유
교육	<ul style="list-style-type: none"> — 최종학력, 현재 다니고 있거나 다녔던 학교, 학교를 다니지 않았거나 중도에 그만둔 이유 — <u>다니는 보육시설 형태(이용시간, 비용, 만족도)</u>, 다니지 않는 이유, 다니는 유치원 형태(이용시간, 비용, 만족도), 다니지 않는 이유 — 학교생활 적응정도, <u>학교생활시 문제</u>, 통학수단, 방과후 시간 사용형태, 향후 보육교육시 가장 필요한 점, 장애아동 가족이 경험하는 어려움 — [만 18세이상자 평생교육 참여현황] 학력보완교육/ 성인 기초 및 문자 해독 교육/ 직업능력 향상 교육/ 인문교양 교육/ 문화체육예술교육/ 시민참여 교육 · 참여경험, 참여프로그램수, 개인부담금, 지원받은경비 <u>주로 이용한 평생교육기관, 향후 참여하고 싶은 영역, 평생교육 참여를 위해 필요한 지원</u>
취업 및 직업생활	<p>(만 15세 이상 응답)</p> <ul style="list-style-type: none"> — [경제활동참가율, 고용률, 실업률 등 경제활동 지표 문항] 지난주 활동내용, 지난주 취업 여부, 지난주 무급가족일 여부, 일시휴직 여부, 일시휴직 사유, 지난주 구직 여부, 지난주 실제 근로시간, 추가취업 및 전직 희망, 추가취업 가능성 — [취업자] 현재 일하고 있는 곳, 현재 종사하는 업종, 현 직장에서 일해온 기간, 평균 근무일수 및 근무시간, 월평균 수입, <u>종사상 지위</u>, 직장생활시 애로사항, 일에 대한 만족도 — [실업 및 비경제일자] <u>지난 4주 내 구직 여부</u>, <u>취업가능성 유무</u>, 구직방법, 공공직업알선기관에 등록한 경우 기관유형, <u>취업희망 여부</u>, <u>취업가능성 유무</u>, 원하는 직장(일)의 고용형태, 희망일자리 사업(산업분류), 희망 일자리 업무(직업분류), 지난 4주내 직장(일)을 구하지 않은 주된 이유, 현재 일하지 않는 주된 이유 — 장애발생 후 직업훈련 경험 여부, 직업훈련 받지 않은 이유, 희망 직업훈련 분야, <u>직업재활 관련 국가에 대한 요구사항</u>
사회 및 문화·여가 활동	<p><input type="checkbox"/> 외출 관련</p> <ul style="list-style-type: none"> — 혼자서 외출가능여부, 지난1년간 외출횟수, 외출의 주된 목적, 외출하지 않는 주된 이유, 집밖 활동시 불편정도, 집밖 활동시 불편 이유, 주된 교통수단, 교통수단 이용시 어려움 정도, <u>어려움을 느끼는 주된 이유</u> — 자동차 운전면허증 소지 여부, 자동차 운전면허증 비소지의 경우 이유, 운전 여부, 운전면허증을 갖고 있으나 운전하지 않는 경우 이유, 운전하고 있는 경우 어려움 <p><input type="checkbox"/> 문화여가활동 참여</p> <ul style="list-style-type: none"> — [지난 1주일간 문화여가활동 참여] <u>문화예술관람 (연극,영화,음악연주회,미술전시회 등), TV시청, 컴퓨터 게임, 인터넷 검색 등, 승부</u>

구분	2020년 장애인실태조사 조사항목 (안)
	<p>놀이(바둑, 당구, 경마 등), 문화예술참여 (독서토론, 글쓰기, 미술서예, 악기연주, 사진촬영 등), 취미·자기계발 활동 (요리, 독서, 기술자격증 공부, 영어, 교양강좌 등), 스포츠, 사회(자원)봉사, 종교 활동, 여행, 사교일 (친구, 친척만남 등), 해외여행, 장애인 단체·기관 자조모임, 가족관련 일, 휴식, 기타</p> <p>— 평소 문화 및 여가활동 만족도, 문화 및 여가활동을 만족스럽게 보내지 못하는 주된 이유</p> <p>— [지난 1년간 예술행사 관람 횟수]</p> <p>문학행사(시화전, 도서전시회, 작가와의 대화), 미술(사진·서예·건축디자인포함) 전시회, 서양음악(클래식, 서양악기 관련), 전통예술(국악, 풍물, 민속극), 연극, 뮤지컬, 무용(서양무용, 한국무용, 현대무용), 영화, 대중음악(가요콘서트), 연예(방송 프로그램 등)</p> <p>— 예술행사 소식·정보 얻는 곳, 예술행사 관람시 어려움, <u>예술행사 관람시 중요 기준</u></p> <p><input type="checkbox"/> 금융서비스 이용 및 선거 참여</p> <p>— 금융서비스 이용 경험, 보험상품 관련 장애를 이유로 불이익 경험</p> <p>— 2017년 제19대 대통령 선거 참여 여부, 투표하지 못한 이유</p>
결혼생활/ 여성장애인	<p>(만 18세 이상 응답)</p> <p><input type="checkbox"/> 결혼상태 및 자녀양육</p> <p>— 결혼 상태, 결혼 시기, 결혼 당시 장애 여부, 결혼 당시 배우자의 장애 여부, 결혼 당시 배우자의 장애유형, <u>결혼 당시 배우자의 장애등급</u>, 본인과 배우자 국적, 결혼하지 않은 주된 이유</p> <p>— 자녀 여부, 자녀 수, 자녀 중 장애여부, 자녀의 장애유형, <u>자녀의 장애정도</u>, 장애있는 자녀 성별, 장애있는 자녀 나이, <u>자녀가 없는 이유</u></p> <p>— 귀하의 장애때문에 자녀의 성장이나 발달에 지장여부, 귀하의 장애때문에 자녀양육시 어려운 점, 귀하의 장애때문에 자녀교육시 어려운 점</p> <p>— 이혼한 경우 이혼 사유, 이혼한 경우 자녀의 주양육자</p> <p><input type="checkbox"/> 임신과 출산</p> <p>— 마지막 임신시 장애여부, <u>임신시 힘들었던 점</u>, 유산 경험 여부, <u>유산 이유</u></p> <p>— 마지막(최근) 임신시 출산 여부, 출산시 나이, 출산 방법, 출산하지 않은 이유, 인공임신중절의 경우 본인의사여부, 출산 전·후 산후조리 원조자 유형, 출산 전·후 산후조리 충분정도</p> <p><input type="checkbox"/> 여성장애인 필요 지원</p> <p>— <u>여성장애인 대상의 필요 서비스 유형 및 필요정도</u>, <u>여성장애인으로서 특히 어려웠던 점</u></p>
생활만족도 및 폭력차별 경험	<p>— [생활만족도]</p> <p>가족들과의 관계, 친구 수, 살고 있는 집, 건강상태, 한달 수입, 여가활동, 하고 있는 일, 결혼생활, 현재 삶의 만족도</p> <p>— 장애로 인한 문제 발생 여부, 문제 발생시 상담대상자 유형</p> <p>— <u>학대 경험 여부, 유형별 학대 경험(언어폭력, 신체적 학대, 정서적 학대, 성적 학대, 경제적 착취, 유기 및 방임), 주된 학대 가해자</u></p> <p>— 성희롱·성추행·성폭력 여부, 성희롱·성추행·성폭력 가해자, 성희롱·성추행·성폭력 대처방법, 성희롱·성추행·성폭력 상담 대상, 상담을 하지 못한 이유</p> <p>— [장애로 인한 사회적 차별 경험]</p> <p>입학전학(유치원(보육시설), 초등학교, 중학교, 고등학교, 대학), 학교생활(교사로부터, 또래학생으로부터, 학부모로부터), 결혼시, <u>자녀 양육·교육시</u>, 취업시, 직장생활(소득(임금), 동료와의 관계, 승진), 운전면허 제도상, 보험제도상, 의료기관 이용시, 정보통신 이용시, 지역사회생활</p>

구분	2020년 장애인실태조사 조사항목 (안)
주거 및 재난안전	<ul style="list-style-type: none"> — 본인이 느끼는 차별 정도, 우리나라 장애인 차별정도, 장애인차별금지법 인지 — 주거 위치, 공공임대주택 여부, 주택 소유형태, 자가 금액, 보증금 및 월세금액, 집 소유주 — [주택의 구조·성능 및 환경] 구조강도 및 재질, 방음·환기·채광 및 난방, 소음·진동·악취 및 대기오염, 자연재해 위험, <u>전기·화재 안전</u> — [재난 안전 대비 정도] : 추가 <u>행동요령 숙지 여부, 자력 대피 가능 여부, 조력자 여부, 안전용품 구비 여부</u> — [재난안전 대비 정도] : 추가 <u>의료기관 접근용이성, 공공기관 접근용이성, 편의시설 접근용이성, 이동 편의성, 안전성, 쾌적함, 이웃과의 관계, 전반적 만족도</u> — [주거복지 서비스 경험 및 만족도] 영구임대주택, 국민임대주택, 기존주택 매입·전세 임대, 공공임대주택, 장기전세주택, 단기공공임대주택, 전세자금(용자) 지원, 주택구입자금 융자, 저소득층 월세지원, 주택개조사업, 기타 — 집 구조 생활 편리성, 주택개조 의사, <u>주택 개조하고 싶은 곳</u>, 향후 원하는 주거유형, 일반주택 거주시 희망생활
복지서비스	<ul style="list-style-type: none"> — [장애등록과 재심사] 장애등록 여부, 장애유형 및 정도, 장애등록시기, 등록이후 국가 및 사회적 지원에 대한 인식, <u>재심사 여부, 재심사 사유, 재심사후 조정여부, 조정결과, 장애 미등록 이유, 보훈처 등록 여부</u> — [장애인복지서비스 이용 경험/ 만족도/ 현재 이용 여부] 장애인연금, 경증장애수당, 장애아동수당, 장애인 자녀교육비 지원, 장애아 보육료 지원, 아동양육수당, 장애인 의료비지원, 장애인 등록진단비 지급, 장애 검사비 지원, 발달재활서비스, 언어발달지원, 장애인 보조기기 교부, 장애인보조기기 건강보험(급여), 여성장애인 출산비 지원, 장애인 건강주치의, 장애인 재활운동 및 체육, 장애인 활동지원서비스, 장애인 생활도우미, <u>여성장애인 가사도우미, 발달장애인 주간활동지원사업, 장애아가족양육지원, 가족휴식지원, 발달장애인 부모상담지원, 발달장애인 공공후견인 심판청구/활동비용 지원, 승용자동차 관련 세금 면제, 세금 공제 및 면제, 교통관련 요금 감면 및 할인, 통신관련 요금 감면 및 할인, 공공시설 이용시 요금 감면 및 할인, 장애인 일자리 사업, 장애인 자립자금 대여, 장애인근로자 자동차구입자금대여, 장애인자동차 표지 발급, 주택관련 분양알선 및 가산점 부여, 여성장애인 교육 지원, 노인장기요양보험</u> — 장애인복지사업 내용에 대한 주 정보 취득처 — [장애인복지관련 기관 이용 경험/ 향후 이용 희망] 직업재활시설, 장애인복지관(단종복지관 추가), 장애인 주간보호시설, 장애인 체육시설, 장애인 생활이동지원센터, 장애인 재활지원센터, 점자도서관, 수화통역센터, 장애인특별 운송사업 (장애인콜택시, 해피콜 등), 장애인정보화교육기관, 장애인자립생활센터, 지적장애인 자립지원센터, 정신건강증진센터, 장애인 재활병의원, 정신요양시설·의료기관, 정신재활시설(지역사회전환시설 등), 발달장애인지원센터, 발달장애인 거점병원·행동발달증진센터, 특수교육지원센터, 성인장애인 교육시설, 장애인가족 지원센터, 장애인권익옹호기관, 장애인단체 — 사회나 국가에 대한 요구사항
경제상태	<ul style="list-style-type: none"> — 주관적 경제상태, 국민기초생활보장대상수급여부 및 형태(생계급여, 의료급여, 주거급여, 교육급여) — [가구 및 장애인 개인의 수입원별 월평균 수입액]: 가구 및 장애인 개인 근로소득, 사업소득, 재산소득, <u>공적이전소득(국민기초생활보장급여, 기초연금, 장애인연금/장애수당, 장애아동수당, 공적연금(국민연금), 산재보험, 보훈급여금, 기타 정부보조금), 사적이전소득, 기타소득</u> — [가구 및 장애인 개인의 비소비지출]: 추가 (지난 1개월 월평균): <u>세금 및 사회보험료/ 사전이전지출</u> — [공적 연금 및 개인 연금의 가입 및 수급]

구분	2020년 장애인실태조사 조사항목 (안)
	<p>국민 연금 가입 및 수급중 여부, 공무원연금 가입 및 수급중 여부, 사립학교교원연금 가입 및 수급중 여부, 군인 연금 가입 및 수급중 여부, 별정우체국연금 가입 및 수급중 여부, 개인연금 가입 및 수급중 여부</p> <p>— [장애인 차량 소유 현황] 가구의 차량 소유 여부, 차종 (제1차량, 2차량에 대해서), 연료사용, 자동차 소유현황, 장애인자동차표지종류, 용도, 운전자</p> <p>— 희망생활비(저축액 제외, 부채나 이자지출 포함)</p> <p>— [장애로 인한 추가 비용] 장애로 인한 추가 소요 비용 여부, 장애로 인한 추가비용(교통비, 의료비, 보육·교육비, 보호·간병비, 재활기관이용료, 통신비, 장애인 보조기기 구입·유지비, 부모 사후 및 노후 대비비, 기타, 월평균 총 추가비용)</p>

3. 영역별 대표 지표(조사 문항)

- 장애인복지정책에서 장애에 대한 지표는 현 상황을 파악하고 정책 지원이 필요한 영역과 방향을 가늠할 수 있는 나침반의 역할을 하는 중요한 기제임
- 장애인 실태조사 중 영역별 대표 지표(조사문항)의 경우 향후 종적 연속성 유지를 고려하여 조사표 설계를 해야 할 것임
- 2020년 장애인실태조사 조사표(안)을 기준으로 영역별 대표 지표(조사문항)를 정리하면 다음과 같음

〈표 5-3〉 2020년 장애인실태조사(안) 기준의 대표 지표(조사 문항)

구분	대표 지표 (조사문항)
보건의료·건강	보건의료 <ul style="list-style-type: none"> • 정기적, 지속적 진료율 • 평소 자신의 주관적 건강 상태 • 건강 검진율 • 암 검진율 • 의료기관 종사자 서비스에 대한 만족도 • 3개월 이상 만성질환여부 • 만성질환 현황 • 현재 받고 있는 재활치료서비스(물리치료, 작업치료, 언어치료, 음악치료, 놀이치료, 미술치료, 심리행동치료, 기타)의 이용률
	건강행태 <ul style="list-style-type: none"> • 흡연율 • 음주율 (최근 1년동안 음주 빈도, 최근 1년동안 평균 음주량) • 건강관리를 위한 운동률 • 스트레스 수준 • 우울경험 비율 • 자살시도 비율 • 장애인 건강수준 향상을 위해 정부 지원 내용
일상생활지원	<ul style="list-style-type: none"> • 일상생활시 남의 도움 정도 • 일상생활시 도와 주는 사람 유무 • 주로 도와주는 사람 • 도움의 충분정도
장애인 보조기기	<ul style="list-style-type: none"> • 장애인 보조기기 필요 여부

구분	대표 지표 (조사문항)	
	<ul style="list-style-type: none"> • 장애인 보조기기 소지 여부 • 장애인 보조기기 사용 여부 • 주되게 사용하는 장애인보조기기의 사용 빈도 • 사용 장애인 보조기기 만족도 • 장애인 보조기기 지원 사업에서 개선할 점 	
교육	<ul style="list-style-type: none"> • 최종학력 • 학교생활 적응정도 • 향후 보육교육시 가장 필요한 점 • (만 18세이상) 평생교육 참여율 	
취업 및 직업생활	<ul style="list-style-type: none"> • 경제활동참여율 • 고용률 • 실업률 • 월평균 수입 • 종사상 지위 	(지난주 취업 여부 / 지난주 무급가족일 여부 일시휴직 여부 / 일시휴직 사유 / 지난 4주 내 구직 여부 / 취업가능성 유무 / 지난주 실제 근로시간)
사회 및 문화여가활동	<ul style="list-style-type: none"> • 지난1년간 외출횟수 • 집밖 활동시 불편정도 • 교통수단 이용시 어려움 정도 • 자동차 운전 여부 • 지난 1주일간 문화여가활동참여 • 평소 문화 및 여가활동 만족도 • 투표율 	
결혼생활/ 여성장애인	<ul style="list-style-type: none"> • 결혼율 (결혼상태) • 이혼율 (결혼상태) • 마지막 임신시 장애여부 • 유산 경험률 	
생활만족도 및 폭력·차별 경험	<ul style="list-style-type: none"> • 생활만족도 (가족들과의 관계, 친구 수, 살고 있는 집, 건강상태, 한달 수입, 여가활동, 하고 있는 일, 결혼생활, 현재 삶의 만족도) • 학대 경험률 (언어폭력, 신체적 학대, 정서적 학대, 성적학대, 경제적 착취, 방임 및 유기) • 사회적 차별 경험 (입학·전학, 학교생활, 결혼시, 자녀 양육·교육시, 취업시, 직장생활, 운전 면허 제도상, 보험제도상, 의료기관 이용시, 정보통신 이용시, 지역사회생활) • 장애인이 느끼는 차별 정도 	
주거 및 재난안전	<ul style="list-style-type: none"> • 주택 소유형태 • 재난안전대비정도 • 주거환경만족도 • 집 구조 생활 편리성 	
복지서비스	<ul style="list-style-type: none"> • 장애등록 현황 • 등록이후 국가 및 사회적 지원에 대한 인식 • 장애인복지서비스 이용 경험률(소득): 장애인연금, 경증장애수당, 장애아동수당 • 장애인복지서비스 이용 경험률(돌봄): 장애인 활동지원서비스, 장애인 생활도우미, 여성장애인 가사도우미, 발달장애인 주간활동지원사업, 노인장기요양보험 • 사회나 국가에 대한 요구사항 	
경제상태	<ul style="list-style-type: none"> • 장애인가구 및 개인의 월 경상소득 (근로소득, 사업소득, 재산소득, 공적이전소득, 사적이전소득) • 국민기초생활보장 수급률 (생계급여, 의료급여, 주거급여, 교육급여) • 국민연금 가입 및 수급률 (국민 연금 가입 여부, 수급중 여부) • 장애인 가구 차량 소유율 • 장애로 인한 추가 비용 수준 (교통비, 의료비, 보육·교육비, 보호·간병비, 재활기관이용료, 통신비, 장애인보조기기 구입·유지비, 부모사후 및 노후대비비, 기타, 월평균 추가비용) 	



부록

1. 2020년 장애인실태조사 조사 항목 의견

○ 2020년 장애인실태조사 조사표 의견 수렴

		일시 및 장소	기관명
간담회	1차	2019.10.17. 이룸센터	<ul style="list-style-type: none"> 한국장애인단체총연합회 한국여성장애인연합 한국신장장애인협회 한국장애인복지관협회 한국장애인직업재활시설협회
	2차	2019.10.21. 이룸센터	<ul style="list-style-type: none"> 한국척수장애인협회 한국지체장애인협회 한국시각장애인연합회
	3차	2019.11.4. 사회조사센터 회의실	<ul style="list-style-type: none"> 한국수어통역사협회 밀알복지재단 시청각장애인 권익옹호기관 손잡다
공문, 이메일 의견수렴		(기간) 2019.10.~2019.11.	<ul style="list-style-type: none"> 국립재활원 행정안전부 안전개선과 국민연금 연구원 한국농아인협회 한국척수장애인협회 한국척수재활연구소

2. 시청각장애 관련 논의

가. 시청각장애인 정의 및 특성

□ 정의

- (미국) 장애인교육법(IDEA): “청각과 시각의 손상이 수반되며, 두 가지 손상의 결합에 의해 농아동이나 맹아동만을 위한 특별 교육 프로그램에 적응할 수 없는 심각한 의사소통과 발달상·교육상의 요구를 가지는 경우”로 정의
- (일본) 시청각장애인협회가 시청각장애인의 지원 사업을 실시하는데 있어서 정한 기준에서는 「신체장애인 수첩에 시각과 청각 양쪽 모두 장애가 기재된 사람」을 시청각장애인이라 하고, 시각장애와 청각장애 등급이 모두 1급 내지는 2급의 사람을 「중증 시청각장애인」이라고 규정
- (서해정 외, 2017) 시각과 청각의 손상으로 인해 일상생활을 하는데 심각한 제한점이 있는 상태를 의미
- (전원석, 김경미, 2018) 시각과 청각의 손상을 가지고 있는 자로 시각과 청각을 일부 상실한 경우에서 전혀 못보고 전혀 못듣는 상태까지 포함하는 범위로 파악

(저시력, 난청인 포함)

□ 용어

- － 『장애인복지법』 일부 개정으로(2019.10.30.) 시청각중복장애인이라는 용어에서 시청각장애인으로 정정됨.

□ 시청각장애 구분⁵⁾

- － (시청각장애 발생시기에 따른 구분)
 - 생후 초기 또는 출생시 부터 시청각장애를 가지게 된 선천성 시청각장애인
 - 청각장애인이 중도에 실명하여 시청각장애인이 된 「청각베이스 시청각장애인」 (농기반 농맹인)
 - 시각장애인이 중도에 실청하여 시청각장애인이 된 「시각베이스 시청각장애인」 (맹기반 농맹인)
 - 비장애인이 시력과 청력을 모두 상실하여 시청각장애인이 된 「중도 시청각장애인」
- － (시청각장애 정도에 따른 구분)
 - 시각과 청각 모두 전혀 활용할 수 없는 「전맹전농인」
 - 잔존청력의 활용은 가능하나 시력은 활용할 수 없는 「맹난청인」
 - 잔존시력 활용은 가능하나 청력 활용이 불가능한 「저시력농인」
 - 시력과 청력 모두 잔존하는 「저시력난청인」

□ 특성

- － (중복장애에 대한 의견)
 - 시청각장애는 단순히 중복장애의 한 유형으로 이해해서는 접근에 한계가 있는데, 그 이유는 시청각장애는 두 장애의 덧셈이 아닌 곱셈(후쿠시마 사토시, 2007)의 장애로 이해해야 하기 때문임
 - 시각과 청각장애를 모두 가지고 있음으로 해서 시각장애, 청각장애와는 다른 고유한 특성을 가지는 별도의 장애로 이해할 필요
- － 많은 고령자 중에는, 시각 청각이 동시에 저하되는 사람도 다수 존재하며, 시청각 장애의 요구가 증가하고 있는 것으로 추측
- － 「시청각장애인」 이라고 하는 장애를 인식하지 못하는 사람들이 많으며, 그로 인해 좀처럼 당사자의 발견과 지원이 불가
- － 가장 큰 특성은 시청각장애 개인별로 가지고 있는 개별성과 특수성

5) 발생시기 및 정도에 따른 구분의 출처는 모두 후쿠시마 사토시(2007)임.

나. 시청각장애인 규모 추정

□ 일본⁶⁾

- 2001년, 일본의 후생 노동성이 실시한 「신체장애인 실태 조사」에서는 시각 장애와 청각·언어 장애의 중복 장애인은 13,000명으로 추계
- 2004년에 사회 복지 법인 전국(일본) 시청각장애인협회(이하 시청각장애인협회)가 전국의 도도부현 정령 지정 도시를 대상으로 실시한 조사에서는, 응답이 있었던 36개 도도부현 9개 지정도시가 파악하고 있는 실제 시청각장애인 수는 2004년 12월 기준 9,980명
- 2006 년 12 월말 현재, 시청각장애인협회에 등록된 시청각장애인은 759 명 (시청각장애인을 서포트하는 통역 활동 도우미는 2,887명)
- 학교에 재학 중인 시청각장애 학생 수는, 국립 특수 교육 종합 연구소(당시)의 1998년 시점의 조사에서는 338명이었음.
- 시청각장애인수의 추정치는 조사 시기에 따라 차이는 있지만 대체로 10,000~20,000명 정도라고 추정

□ 미국: 장애아동의 경우⁷⁾

- 시청각장애 아동의 출현율은 극히 저조
- 미국에서 1977년에서 1984년 까지 특수교육과 관련 서비스를 받고 있는 3세에서 21세까지의 전체 장애아동 중에 농맹아 동의 비율은 0.06~0.07%에 불과(Scholl, 1986).
- 단독으로 시각장애와 청각장애가 발생하는 비율도 6세에서 17세까지의 학령기 아동의 0.05%와 0.14%로(Hallahan & Kauffman, 2000) 다른 장애영역에 비해 저출현율 장애이니 농맹은 더욱 더 적게 출현되는 장애라고 할 수 있음

□ 장애인실태조사(2014, 2017)⁸⁾

- 장애인실태조사를 통한 시청각장애인 추정수는 2017년 조사에서는 12.7천명, 2014년 조사에서는 10.8천명임
- 시청각장애인의 일반 현황
 - 성별은 남성과 여성의 분포가 치우치지 않는 것으로 보임
 - (2017년 조사) 남성 56.5%, 여성 43.5%
 - (2014년 조사) 남성 48.5%, 여성 51.5%

6) 후쿠시마 사토시(2007)

7) 박순희 (2007)

8) 장애인실태조사에서 조사된 시청각장애인 실 사례수는 2017년 32명, 2014년 28명으로 결과해석은 제한적이어야 함

- 연령분포는 60대 이상이 약 90% 이상으로 높게 나타남
- (2017년 조사) 70대 이상이 85.8%, 60대 11.3%, 50대 2.9%
- (2014년 조사) 70대 이상이 63.2%, 60대 30.1%, 50대 5.6%, 30대 1.2%

〈부표 1〉 장애인실태조사를 통한 시청각장애인 추정

(단위: 명)

	2014년 조사	2017년 조사
시청각장애 추정	10,815	12,723
시각장애 추정	309,140	287,703
청각장애 추정	313,486	317,204

주: 1) 시청각장애는 시각장애와 청각장애를 모두 가지고 있다고 응답한 경우
 2) 2014년 장애인실태조사, 2017년 장애인실태조사 원자료 재분석

〈부표 2〉 추정 시청각장애인의 성별 분포

(단위: %)

	시청각장애인 (2014)	시청각장애인 (2017)
남자	48.5	56.5
여자	51.5	43.5
계	100.0	100.0

주: 1) 시청각장애는 시각장애와 청각장애를 모두 가지고 있다고 응답한 경우
 2) 2014년 장애인실태조사, 2017년 장애인실태조사 원자료 재분석

〈부표 3〉 추정 시청각장애인의 연령 분포

(단위: 명)

	시청각장애인 (2014)	시청각장애인 (2017)
30대	1.2	-
40대	-	-
50대	5.6	2.9
60대	30.1	11.3
70대 이상	63.2	85.8
계	100.0	100.0

주: 1) 시청각장애는 시각장애와 청각장애를 모두 가지고 있다고 응답한 경우
 2) 2014년 장애인실태조사, 2017년 장애인실태조사 원자료 재분석

— 추정 시청각장애인의 주된 장애유형

- 주된 장애유형이 시각장애인 경우가 절반 이상으로 많고, 다음으로 약 20~30%가 청각장애였음
- (2017년 조사) 주된 장애가 시각장애 54.9%, 청각장애 30.7%, 지체장애 혹은 뇌병변장애가 14.4%임
- (2014년 조사) 주된 장애가 시각장애 65.2%, 청각장애 21.1%, 지체장애 혹은 뇌병변장애 12.1%, 지적장애 1.6%임

〈부표 4〉 추정 시청각장애인의 주된 장애유형

(단위: %)

	시청각장애인 (2014)	시청각장애인 (2017)
지체장애	2.8	6.8
뇌병변장애	9.3	7.6
시각장애	65.2	54.9
청각장애	21.1	30.7
지적장애	1.6	-
계	100.0	100.0

주: 1) 시청각장애는 시각장애와 청각장애를 모두 가지고 있다고 응답한 경우
 2) 2014년 장애인실태조사, 2017년 장애인실태조사 원자료 재분석

— 추정 시청각장애인의 등록 장애유형 및 장애정도

- 등록 장애유형은 시각장애 혹은 청각장애로 등록한 경우가 약 80% 내외인 것으로 나타남
- (2017년 조사) 등록 장애유형이 시각장애 50.0%, 청각장애 28.2%
- (2014년 조사) 등록 장애유형이 시각장애 58.2%, 청각장애 23.5%

〈부표 5〉 추정 시청각장애인의 등록 장애유형

(단위: %)

	시청각장애인 (2014)	시청각장애인 (2017)
지체장애	2.8	6.8
뇌병변장애	9.3	-
시각장애	58.2	50.0
청각장애	23.5	28.2
지적장애	1.6	-
미등록	4.7	15.0
계	100.0	100.0

주: 1) 시청각장애는 시각장애와 청각장애를 모두 가지고 있다고 응답한 경우
 2) 2014년 장애인실태조사, 2017년 장애인실태조사 원자료 재분석

- 등록 장애정도는 심한 장애와 심하지 않은 장애의 비중이 비슷하였음
- (2017년 조사) 심한 장애 43.0%, 심하지 않은 장애 42.0%
- (2014년 조사) 심한 장애 37.2%, 심하지 않은 장애 57.9%

〈부표 6〉 추정 시청각장애인의 등록 장애정도

(단위: %)

	시청각장애인 (2014)	시청각장애인 (2017)
심한 장애	37.2	43.0
심하지 않은 장애	57.9	42.0
미등록	4.8	15.0
계	100.0	100.0

주: 1) 시청각장애는 시각장애와 청각장애를 모두 가지고 있다고 응답한 경우
 2) 2014년 장애인실태조사, 2017년 장애인실태조사 원자료 재분석

다. 시청각장애인의 의사소통⁹⁾

- 시청각장애는 완전하게 잠재성을 개발할 기회를 제공하기 위하여 신중하고 특별한 교육 접근을 필요로 하기 때문에 별도의 장애유형임의 고려가 필요
 - － 완전하게 시각과 청각을 동시에 상실하게 된 경우는 촉각만이 오직 세상을 접하는 수단
 - － 시각이 남았다면 환경 속에서 자유롭게 다닐 수 있고 사람들을 인지하고 근거리에서 수화나 확대글자를 읽어낼 수 있을 수도 있음
 - － 청각이 남아있다면 소리를 인지하고 나아가 말을 이해하고 주위 사람들과 말로 의사소통을 할 수 있음
 - － 전맹전농인은 두 감각의 상실 정도로 보면 광범위한 요구를 보이는 집단
- 시청각장애에 대한 전문가 및 당사자의 공통적 의견은 시청각장애인에 대한 “강도 높은 의사소통 중재”가 필요하다는 점임
 - － 시청각장애인의 개인별 의사소통 방식에 대한 계발과 훈련이 필요
 - 시청각장애인 개인에게 맞는 의사소통 방식에 대한 연구자 및 시청각장애 전문가, 재활 전문가, 특수교육 전문가 등으로 이루어진 전문가 집단의 조력을 통하여 장애인 당사자의 인지 능력 등에 맞는 가장 적절한 커뮤니케이션 방법을 찾아내고 훈련할 수 있는 시스템이 계발되어야 함

〈부표 7〉 시청각장애인의 의사소통 방식¹⁰⁾

○ 시청각장애인의 의사소통에서 수신과 발신이 반드시 일치하지 않을 수 있음
○ 다양한 형태의 커뮤니케이션의 방법이 존재 (예: 맹기반 농맹인: 수신은 손가락점자, 발신은 자신의 음성)
○ 주요 의사소통 방식
① 손가락 점자 (finger braille) <ul style="list-style-type: none"> • 시청각장애인의 양손 검지, 중지, 약지를 점자 타이프라이터의 키(Key)로 간주하여, 이들의 여섯 손가락에 점자의 시스템을 이용해 가볍게 터치하여 의사를 전달하는 방법임. • 주로 시각장애인에서 시청각장애인이 된(시각베이스) 시청각장애인들이 수신 방법 (맹기반 농맹인 주로 사용할 수 있음)
② 촉독 수화 및 접근 수화 <ul style="list-style-type: none"> • 시청각장애인의 양손에다가 수화를 표현하는 것으로 그 수화를 시청각장애인으로 하여금 만져서 읽도록 하여 전달하는 방법임 • 시력이 남아있는 시청각장애인의 경우에는 당사자에게 접근하여 본인의 시력과 시야를 배려하면서 수화를 표

9) 박순희 (2007)

10) 후쿠시마 사토시 (2007)

현하는 '접근수화(약시수화)' 라고 하는 방법도 사용 (농기반 농맹인 주로 사용할 수 있음)

③ 손가락 문자 (finger spelling)

- 일본에서 수화와 함께 이용되는 일본어 50음이나 미국 수화 등에서 사용되는 알파벳을 손가락 모양으로 표현하는 방법임.
- 손가락 문자를 주된 커뮤니케이션의 수단으로 사용하는 사람은 적으며, 수화 등의 보조적인 수단으로 사용하는 경우가 많음

④ 손바닥 문자 (print-on-palm)

- 시청각장애인의 손바닥에 화자 쪽에서 검지 또는 시청각장애인의 다른 한 손의 검지 끝으로 글씨를 써서 의사를 전달하는 방법임.
- 주로 중도에 시청각장애인이 된 사람의 수신 방법으로 사용되는 경우가 많음. (농기반 농맹인이 주로 사용할 수 있음)
- 손가락 문자와 같이 한 자씩 쓰는 방법이므로 전달 속도는 느린 편이며 주된 의사소통 수단으로 적합하지는 않음

⑤ 음성

- 시청각장애인의 귓가 또는 보청기 마이크에다 큰소리(또는 해당 시청각장애인이 듣기 좋은 정도의 목소리)로, 확실한 발음으로 자신의 의사를 전달하거나 타인의 의사를 복창하거나 하는 음성 통역 방법임
- 잔존 청력 활용이 가능한 맹난청인이 수신 방법으로 이용함. 음성언어로 말할 수 있는 사람이면 누구나 시청각장애인에게 의사를 전달할 수 있는 방법임
- 개개인의 들리는 정도는 매우 다양하며, 익숙한 사람의 목소리가 아니면 듣기 어려운 사람도 있기 때문에 보편적인 의사소통 수단으로 사용되지는 않음

라. 시청각장애인의 욕구와 지원

○ 예) 미국의 주요 서비스

- 보조기술 교육
- 의사소통교육
- 자립생활 교육
- 다양한 지원 서비스(통역, 의료서비스 등) 등
- 학교 중심의 시청각중복장애인에 대한 지원
- 성인 대상으로 하는 서비스 지원으로 구분

1) 의사소통 지원 (통역사)

○ (일본)

- 전국 시청각장애인협회에서는, 통역도우미 연수 및 양성, 생활 상담을 하는 이 외에도 홍보, 계발 활동 등을 실시
- 지방자치단체에서 통역 활동 도우미 파견 사업이 아직 시작되지 않은 지역의 시청각장애인에게 통역 활동 도우미를 파견
- 의사소통 통역사
 - 의사소통과 관련해서 필요한 통역사는 2인(교대)임. 일반적인 수화통역과 달리

시청각장애인의 경우 통역서비스가 1대1로 이루어지기 때문에 배치에 현실적인 어려움이 있음.

- 의사소통 통역사에 대해서는 『장애인복지법』 개정안에 서비스나 교육이나 법에 명시

－ 서비스 지원

- 장애인복지 서비스 지원이 주장에 위주로 욕구 파악 및 서비스 지원이 이루어지므로 시각과 청각장애를 모두 가지고 있는 경우 별개의 욕구로 파악되지 않을 뿐 아니라 기존 서비스는 도움이 되지 않는 경우가 많음
- 한국농아인협회나 한국시각장애인연합회에서도 각 유형에 따른 교육만 진행이 되고 있기 때문에 서비스를 요청하는데 한계가 있음
- 강사양성과 모든 과정에서는 당사자 참여가 매우 중요함
- 농기반 농맹인의 경우 언어장애도 같이 있기 때문에 한계가 필요성이 절실하며 특히 가족을 위한 수어교육이 필요

2) 이동 지원

－ 활동보조서비스

- 농기반 시청각장애인은 활동보조인이 없는 경우 외부 일정을 완전히 포기하는 경우가 많음
- 시청각장애인의 이동지원을 위해서 활동보조인 지원이 가장 현실적인 방식으로 생각

－ 대중교통 환경 개선

- 완전한 보행을 하기 위해서는 사람중심의 제도가 필요함.
- 미국의 경우 차와 보행자(사람)이 부딪히면 무조건 운전자의 과실이기 때문에 보행을 하는데 있어 사람 중심 환경이 구축되어 있음
- (일본, 미국, 호주) 신호등, 횡단보도에 바이브레이션(진동) 기능이 있어서 횡단보도를 걷는데 매우 도움이 됨. 국내에도 있지만 활성화 할 필요가 있음. 특히 시청각장애인들이 잘 모이는 곳에 시범적으로 설치할 필요가 있음.

－ 버스에 탑승한 경우 출도착 정보가 적시에 제공될 수 있는 정보기술이 포함된 어플 등이 필요

- (미국) 시청각장애인이 표지 메시지를 이용해서 자신의 목적지 등을 표현할 수 있고 주위인들은 메시지(표지)를 확인하면 도와주어야 한다는 의무를 가짐
- 반면 농기반 농맹인의 경우 그 메시지(표지)를 직접 작성할 수 없음

3) 장애인 활동지원사

- 활동지원사 양성 교육 과정에 시청각장애인을 위한 별도의 교육 체계 마련 필요
 - 농기반 농맹인의 경우 촉각수어를 이용하지만 활동지원인 중 가능한 인력이 거의 없으므로 어려움
 - 활동지원사가 지원을 하더라도 수어통역이 가능한 사람이 필요함. 수어가 가능한 청각장애인이 농기반 시청각장애인을 위한 서비스(SSP)를 지원할 수 있음
 - (미국, 일본) 전문적인 수준의 수어가 필요한 경우는 별도의 서비스를 활용하고, 일상생활에서 의사소통이 가능한 수어가능자가 양성교육을 받아서 활동(국가공인수준의 통역사까지는 아니어도 됨)
 - (일본) 관련 교육이 진행 중임. 국내에서도 활동지원사에게 관련 수어 교육 후에 수당을 차등화해서 추가로 지급할 수 있는 체계의 구축 필요
- 시청각장애인에 대한 활동지원서비스 급여 확대 필요
 - 인정조사표가 가정 내, 외상 장애인의 신변처리에 더 치우쳐 있기 때문에 사회활동을 하는 장애인들의 급여도 늘어날 필요가 있음. 사회적 자립을 위해 급여가 확대되어 직업재활까지 이어질 수 있도록 하는 것이 중요

4) 교육 지원

- (일본¹¹⁾)
 - 1950년 전후로부터 맹학교 등 여러 곳에서, 시청각장애아에게 전문적 교육을 시행
 - 다만 시청각장애아를 위한 특별한 교육기관은 존재하지 않고, 맹학교, 농학교, 양호학교 등에 재학하는 시청각장애아에 대해서 각 학교의 현장교사가 대응함
- (한국)
 - 시청각장애 학생은 시각장애 학교의 중복장애 학급이나 단순 시각장애학급에서 교육을 받는 경우가 많음
 - 시청각장애 학생의 경우 이료 과목을 모두 이수했을지라도 안마사의 결격 사유에 청각장애가 포함(의료법 제 8조)되기 때문에 안마사 자격증을 취득하기는 불가능

5) 보조기기 지원과 정보 접근

- (정보접근 보조기기) 점자정보단말기가 유용함
 - 웹사이트 경우 극히 일부만 접속이 가능함. 네이버도 검색까지는 가능하지만

11) 후쿠시마 사토시 (2007)

그 이후 링크 접근이 되지 않은 정보 접근의 한계가 있음

- 점자를 잘 알아야 이용 가능하며 농기반 농맹인 점자를 모르기 때문에 활용할 수가 없고 활용을 위해서는 점자를 배울 수밖에 없으나 시간도 오래 걸리고 힘든 경우가 많음
- 점화의 경우 통역사가 없으며 컴퓨터와 보조공학기기를 연결해서 힘들게 해결하는 경우가 있는데 보조기기를 사용할 수 있는 시청각장애인이 많지 않을 것으로 예상
- 보조기기 제품 또는 프로그램 개발 과정에 시청각장애인이 참여해야 함
- 보조기기 종류
 - 한소네: 점자정보단말기로 보행 시 장애물이 있으면 감지 후 진동이 오는 것이 있으며 가격이 약 500만원 수준
 - 도서 확대기나 휴대용 확대기: 저시력 시청각장애인이 이용 가능
 - 닷워치(꺄럭시 와치): 점자 시계로 최근 활용은 적음
 - 크레마: E북 리더기로 가격이 30만 원 정도임. 일방향 확인하는 방식
 - 점어기: 수화도, 점자도 모르는 비장애인과 점자 부호를 활용하여 최소한의 의사소통이 가능하나 아직 개발단계에 있어 대중화되지 않음
- 보조기기 이용 교육
 - “한소네” 기계 활용법 교육은 시청각장애인 당사자를 활용하여 당사자가 당사자를 교육하는 것이 가장 효율적이며 보조기기 보급과 더불어 당사자 교육 양성과정이 중요
 - 시청각장애인에게 교육할 수 있는 전문 인력이 많지 않음 (시각장애인이 교육자인 경우 수화통역사 1인을 추가 배치한다고 해도 교육이 어려움)

6) 자조모임

— (일본)

- 1991년도에 시청각장애인협회가 설립
- 시청각장애를 의사소통 장애와 활동에 제한을 받는 행동 장애로 여기고, 통역인 양성과 지원 사업 등 시청각장애인이 가장 필요로 하는 서비스를 중점적으로 제공
- 의사소통 유형도 10가지로 매우 다양하여 각 개인에게 가장 적합한 의사소통 방법을 사용할 수 있음
- 우리동작 II: 월 1회 모임 진행 (모범적인 모델)
 - 전국에 자립생활센터 또는 농아인협회에서 이 모델을 활용 한다면 지역사회

내 접근성 면에서 더 효율적일 것임

- 손끝세: 농맹인 당사자를 팀리더로 세우고 프로그램을 자율적으로 운영할 수 있도록 맡기며 당사자의 만족도가 높음
- 시청각장애인당사자가 해외에서 선진 복지를 직접 경험하고 나서 리더로 양성되는 경우가 많기 때문에 해외의 선진 사례를 직접 접할 수 있는 당사자 견학 등 국가적 지원 필요

마. 시청각장애인에 대한 실태조사

○ 실태조사 방향과 목적

- 시청각장애에 대한 별도 조사가 중요하며 그 안에서도 다양한 유형구분 가능
- 시청각장애인의 경우 정보와 관련해서 고립되어 있는 경우가 많은데 실태조사를 통해 어느 지역에 어느 정도 있는지 파악이 되었으면 함
- 시청각장애인이 가지는 고유한 서비스 욕구에 대해서 파악했으면 함
- 선천적시청각장애(차지증후군) 조기발견이 되어도 부모가 이에 대해 인지 또는 이해하지 못하는 경우가 있음. 시청각장애의 경우 교육이 제대로 이루어지지 않아서 인지장애로 이어지는 경우도 있으며 이러한 내용도 조사에 포함되어야 함

○ 시청각장애인들이 어디 있는지 모르는 것이 가장 힘든 문제

- 시청각장애인을 찾아서 조사하는 것이 어려울 수 있음
- 농기반 농맹인(청각장애 기반 시청각장애인)의 경우 커뮤니티가(손끝세)가 있음
 - 농기반 농맹인의 경우 농아인협회 회원일 가능성이 높기 때문에 농아인협회나 시각장애인협회와 협력해서 실태조사를 실시하는 것을 고려할 수 있음. 수어 외에 의사소통이 안 될 수 있기 때문에 관계기관과의 협력이 중요함
 - 농인 커뮤니티의 특징은 이웃 농인에 대해서 모든 것을 다 알고 있다는 것임. 네트워크 내 농아인의 경우 정보 안에 포함될 수 있기 때문에 실태조사의 경우 농아인협회 협조를 구하는 것이 가장 중요하다고 판단됨

○ 선행 조사 사례

- 한국농아인협회에서 2018년에 협회 각 지부에 공문을 통해 농아인협회에 등록을 한 농기반 농맹인 103명을 조사함

○ 향후 고려사항

- 시청각장애인에 대한 조사에서는 수어 통역, 점자 등 다양한 분야의 자원이 필요하기 때문에 초기부터 협업체계가 요구되며 모든 수어통역사가 모든 농맹인과 의사소통이 가능한 것은 아니기 때문에 이에 대한 고려가 필요함