

# 제3장 집행관리

1. 단계별 추진계획 및 예산
2. 추진체계



# 1. 단계별 추진계획 및 예산

## 1.1. 기본방향

### ■ 스마트도시서비스 우선순위 설정

- 전략적 중요도 및 경제적 타당성, 시민 시민선호도를 검토하여 스마트도시서비스 우선순위 검토
  - 스마트도시기반시설의 경우 스마트도시서비스 제공 및 활용을 위한 톨로써 스마트도시기반시설의 우선순위는 스마트도시서비스에 종속됨

### ■ 스마트도시건설사업 선정

- 앞서 계획한 스마트도시서비스 및 기반시설에 대하여 연계 추진시 효과적인 아이템을 스마트도시건설사업으로 재분류함
  - 분류기준1: 서비스 목적 및 내용, 기능이 상호간 연관이 있는 스마트도시서비스
  - 분류기준2: 공간적 범위가 동일한 스마트도시서비스 및 기반시설
  - 분류기준3: 구축 및 운영 주체가 동일한 스마트도시서비스 및 기반시설

### ■ 스마트도시건설사업의 단계별 로드맵 및 예산안 수립

- 광명시 스마트도시계획은 2022년을 최종목표연도로 정책적, 경제적, 기술적 고려사항을 검토하여 단계별 이행계획을 수립
- 스마트도시건설사업에 포함된 스마트도시서비스의 우선순위를 고려하여 단계별 로드맵을 조정
- 개별 스마트도시건설사업을 구성하는 스마트도시서비스 및 기반시설의 단계별 구축비용에 따라 스마트도시건설사업 단계별 예산(안) 수립
- 스마트도시건설사업의 원활한 추진을 위한 예산확보 방안 검토
- 도시개발사업을 통한 스마트도시 구축시 고려사항 검토

## 1.2. 스마트도시서비스 우선순위 선정

### 1.2.1. 서비스 우선순위 설정

#### ■ 서비스 우선순위 평가지표

- 스마트도시서비스 우선순위 평가기준으로 중요성, 확장성, 시급성을 평가하며, 세부내용은 아래와 같음

표 III.1.1 스마트도시서비스의 우선순위 평가지표 및 내용

평가지표	평가내용
중요성	수익성 및 수요에 관계없이 제공될 가치가 있는 서비스의 공공성 여부
확장성	서비스 제공에 따른 서비스 효과의 범위 확장 여부
시급성	서비스 제공에 대한 시급성 여부

### 1.2.2. 스마트도시서비스 단위사업별 우선순위 평가 결과

- 전문가 설문과 자문위원의 브레인스토밍을 통하여 서비스개발 의의성의 3항목(중요성, 확장성, 시급성)으로 분류하여 평가
- 시민 설문조사 및 공무원면담에 따른 요구사항을 바탕으로 서비스별 가중치를 부여하여 최종 순위를 도출함
  - 2차 시민설문조사 스마트도시서비스의 선호도 순위에 따라 0.1~0.8점 가중치를 부여함
  - 공무원면담에 따른 요구사항이 도출된 서비스에 대하여 가중치 0.2점 추가로 부여함

표 III.1.2 스마트도시서비스 우선순위 선정 결과표

서비스	평가점수				가중치	최종 점수	최종순위
	중요성	확장성	시급성	평균			
공공 WiFi 및 상권정보 제공서비스	5.0	5.0	5.0	5.0	0.9	4.5	1순위(공동)
유동인구분석 서비스	4.8	4.7	4.5	4.7	0.2	0.9	22순위
전통시장 상점정보 제공서비스	4.8	3.5	4.3	4.2	0.4	1.7	13순위
스마트워크센터	3.2	2.8	2.5	2.8	0.2	0.6	23순위
클라우드 서비스	3.2	2.5	3.0	2.9	0.1	0.3	26순위(공동)
자율주행 기반시설 구축(자율주행버스)	4.0	3.5	3.5	3.7	0.1	0.4	24순위(공동)
스마트 개인교통수단 공유서비스	4.0	4.0	3.0	3.7	0.4	1.5	15순위(공동)

표 III.1.2 스마트도시서비스 우선순위 선정 결과표(계속)

서비스	평가점수				가중치	최종 점수	최종순위
	중요성	확장성	시급성	평균			
공영주차장 정보제공서비스	5.0	5.0	5.0	5.0	0.9	4.5	1순위(공동)
민간 주차공간 공유서비스	4.0	3.0	1.8	2.9	0.5	1.5	15순위(공동)
골목길 미디어보드 보행정보 제공서비스	3.5	2.8	3.2	3.2	0.1	0.3	26순위(공동)
스마트 보안등 서비스	3.8	3.7	3.8	3.8	0.6	2.3	10순위
미세먼지 모니터링 서비스	5.0	4.8	5.0	4.9	0.7	3.5	5순위
스마트 미터링 서비스	4.2	4.0	3.0	3.7	0.3	1.1	20순위(공동)
상수도 누수 블록감시서비스	4.0	3.3	3.7	3.7	0.3	1.1	20순위(공동)
홈 IoT 서비스	4.0	3.7	4.2	4.0	0.5	2.0	11순위(공동)
무인민원발급기	2.8	3.0	3.3	3.0	0.4	1.2	18순위(공동)
교통정보 제공 서비스	3.5	3.5	3.7	3.6	0.4	1.4	17순위
야간 안심동행 서비스	3.2	3.0	3.2	3.1	0.5	1.6	14순위
이동식 CCTV 서비스	4.2	3.8	4.2	4.1	0.8	3.3	5순위
미디어보드 통합제공 서비스	4.1	5.0	3.3	4.1	0.1	0.4	24순위(공동)
스마트 무인택배함 서비스	4.6	5.0	4.0	4.5	0.9	4.1	3순위
취약계층 등 화재모니터링 서비스	4.0	4.0	3.8	3.9	0.7	2.8	9순위
스마트 자동심장충격기	4.9	5.0	5.0	5.0	0.9	4.0	4순위
수배차량 알림 및 응급차량 프러패스 서비스	3.0	3.3	3.8	3.4	0.6	2.0	11순위(공동)
전통시장 대피경로 서비스	2.8	3.0	3.3	3.0	0.4	1.2	18순위(공동)
아파트 화재 알림서비스	4.4	3.9	5.0	4.4	0.7	3.1	8순위
소방도로 불법주정차 알림서비스	4.1	5.0	4.5	4.5	0.7	3.2	7순위

### 1.3. 스마트도시건설사업 로드맵 및 예산(안)

#### 1.3.1. 스마트도시건설사업 분류 기준

■ 스마트도시서비스 특성 분류 지표

- 스마트도시건설사업은 스마트도시서비스 특성을 고려하여 서비스 간 연관성, 공간적 범위 동일성, 구축운영주체 동일성, 관련사업 추진 여부를 검토함
  - 분류기준1 : 기존부터 추진되어 온 스마트도시서비스, 스마트도시서비스가 아닌 다른 형태로 추진된 사업 포함\*
  - \* 야간안심동행서비스와 같이 기존에 오프라인서비스로 추진되어 온 사업
    - 분류기준2 : 서비스 목적 및 내용, 기능이 상호간 연관이 있는 스마트도시서비스
    - 분류기준3 : 공간적 범위가 동일한 스마트도시서비스 및 기반시설
    - 분류기준4 : 구축 및 운영 주체가 동일한 스마트도시서비스 및 기반시설

#### 1.3.2. 스마트도시건설사업 분류 및 사업별 로드맵/예산

■ 스마트도시건설사업 분류 결과 크게 13개 사업으로 분류됨

■ 기존 서비스 확산 계량 사업

- 기 추진되어 온 서비스 중 기존 서비스의 확산 또는 기능 고도화를 진하는 서비스로 광명시 전역에 구축되는 기본서비스 성격을 띠

표 III.1.3 기존 서비스 확산 계량 사업 개요

서비스 및 기반시설 명	기 추진 사업명	서비스 내용	공간적범위	추진 주체
야간 안심동행 서비스	야간 안심동행 서비스	오프라인 서비스의 온라인 전환	광명시 전역	광명시
이동식 CCTV	방법 CCTV	설치지역 가변화	광명시 전역	광명시
스마트무인택배함	무인택배함	확산	광명시 전역	광명시
교통정보 제공 서비스	교통정보 제공 서비스	확산	광명시 전역	광명시
상수도 누수 블록감시서비스	상수도 누수 블록감시서비스	IoT 자가망으로 변환	광명시 전역	광명시

표 III.1.4 기존 서비스 확산 계량 사업 로드맵

서비스명	1단계		2단계		3단계
	2018년	2019년	2020년	2021년	2022년
야간안심동행서비스		구축			
이동식 CCTV			구축	설치지역 변경	
스마트무인택배함			구축		
교통정보제공서비스					구축
상수도 누수 블록감시서비스					구축

■ 광명시 주차정보 통합 사업

- 서비스에서 수집되는 정보를 통합하여 시너지효과를 창출하는 사업
  - 광명시 내 주차공간에 대한 정보를 통합 구축
  - 이를 민간기업(카카오주차장, 모두의 주차장 등)에게 제공 추진
- 각 시스템 간 시스템 공유를 통한 비용절감이 가능한 사업

표 III.1.5 광명시 주차정보 통합 사업 개요

서비스 및 기반시설 명	서비스 내용	공간적범위	추진 주체
공영주차장 정보제공서비스	공용차장장 유희주차정보 수집 제공	광명시 전역	광명시
민간 주차공간 공유서비스	민간주차장 주차공간 정보 수집 및 제공	광명시 전역	광명시/민간

표 III.1.6 광명시 주차정보 통합 사업 로드맵

서비스명	1단계		2단계		3단계
	2018년	2019년	2020년	2021년	2022년
공영주차장 정보제공서비스		1단계 구축	2단계 구축	3단계 구축 *민간기업연계	
민간 주차공간 공유서비스					구축/연계

■ IoT 자가망 활용 시범서비스 구축 사업

- 광명시 내 일부지역에 대한 시범서비스를 통해 향후 3차 스마트도시계획에서 확산을 검토하는 서비스 구축 사업

표 III.1.7 IoT 자가망 활용 시범서비스 구축사업 개요

서비스 및 기반시설 명	서비스 내용	공간적범위	추진 주체
소방도로 불법주정차 알림서비스	소화전 인근 불법주정차 방지	시범사업	광명시
미세먼지 모니터링 서비스	미시적 미세먼지 모니터링	시범사업 * 테크노밸리 내 구축 타 사업 반영	광명시
스마트보안등 서비스	심야시간 통행 감지를 통한 조도제어	시범사업 * 전통시장 내 구축 타 사업 반영	광명시

표 III.1.8 IoT 자가망 활용 시범서비스 구축사업 로드맵

서비스명	1단계		2단계		3단계
	2018년	2019년	2020년	2021년	2022년
소방도로 불법주정차 알림 서비스			구축		
미세먼지 모니터링 서비스			1단계 구축	2단계 구축	
스마트보안등 서비스					구축

■ 공공 WiFi 통합 인증 및 빅데이터 구축 사업

- 서비스를 통해 생성되는 정보를 공유함으로써 서비스 간 상호 시너지 발생사업
  - 공공 WiFi 및 상권정보 제공서비스에서 파생하는 WiFi 접속 정보를 활용하여 유동인구를 분석하는 사업

표 III.1.9 공공 WiFi 통합 인증 및 빅데이터 구축 사업 개요

서비스 및 기반시설 명	서비스 내용	공간적범위	추진 주체
공공 WiFi 및 상권정보 제공서비스	대시민 WiFi 서비스 및 WiFi 로그인창을 통한 골목상권정보 제공	광명시 상업지역 및 버스정류장	광명시
유동인구분석 서비스	WiFi 접속 정보 기반 유동인구 분석 *공공 WiFi 및 상권정보 제공서비스 정보 활용	광명시 상업지역 및 버스정류장	광명시

표 III.1.10 공공 WiFi 통합 인증 및 빅데이터 구축 사업 로드맵

서비스명	1단계		2단계		3단계
	2018년	2019년	2020년	2021년	2022년
공공 WiFi 및 상권정보 제공서비스		1단계 구축	2단계 구축		
유동인구분석 서비스		구축			

■ 미디어보드 통합 구축 사업

- 서비스의 현장장치를 공유함으로써 서비스 간 상호 시너지 발생사업
  - 미디어보드 통합제공 서비스 시 골목길 미디어보드 보행 정보 제공서비스를 위해 구축되는 골목길 초입의 미디어보드를 연계하여, 재난상황발생시 골목길 미디어보드와 함께 광명시 내 VMS 등 다양한 디스플레이 장비를 통해 재난상황 정보 제공

표 III.1.11 미디어보드 통합 구축 사업 개요

서비스 및 기반시설 명	서비스 내용	공간적범위	추진 주체
골목길 미디어보드 보행정보 제공서비스	골목길 초입에 소형 미디어보드를 설치	시범 사업	광명시
미디어보드 통합제공 서비스	광명시 내 미디어보드를 통합하여 재난정보 제공 *골목길 미디어보드 보행정보 제공서비스의 미디어보드를 연계활용	광명시 전역	광명시



표 III.1.12 미디어보드 통합 구축 사업 로드맵

서비스명	1단계		2단계		3단계
	2018년	2019년	2020년	2021년	2022년
골목길 미디어보드 보행정보 제공서비스				구축	
미디어보드 통합제공서비스					구축

■ 스마트 공동주택 구축 사업(기존 아파트형)

- 광명시와 민간(기존아파트 관리사무소)간 역할 분담이 필요한 서비스군
  - 사업추진을 위해 해당 서비스의 시스템구축은 광명시에서, 서비스를 위한 현장 장치는 민간에서 구축해야하는 서비스군

표 III.1.13 스마트 공동주택 구축 사업(기존아파트형) 개요

서비스 및 기반시설 명	서비스 내용	공간적범위	추진 주체
수배차량 알림 및 응급차량 프리패스 서비스	단지 내 출입구 번호인식카메라를 통한 출입차량 관리	기존 아파트	광명시/ 민간(관리사무소)
스마트 자동심장충격기	IoT 기반 자동심장충격기 관리/운영	기존 아파트 *공공 공간 대상 스마트 자동심장충격기 구축은 타 사업으로 편성	광명시/ 민간(관리사무소)

표 III.1.14 스마트 공동주택 구축 사업(기존아파트형) 로드맵

서비스명	1단계		2단계		3단계
	2018년	2019년	2020년	2021년	2022년
수배차량 알림 및 응급차량 프리패스 서비스		구축	서비스 신청 아파트단지 대상 연계		
스마트 자동심장 충격기			서비스 신청 아파트단지 대상 연계		

■ 스마트 공동주택 구축 사업(신규 아파트형)

- 광명시와 민간(도시개발사업 시공사 및 조합)간 역할 분담이 필요한 서비스군
  - 도시개발사업 시공사 대상 권고하여 구축을 권장할 서비스(시공사 구축)군
  - 수배차량 알림 및 응급차량 프리패스 서비스와 스마트 자동심장 충격기의 경우 광명시에서 시스템을 구축을 통한 서비스지원을 추진
  - 기타 서비스의 경우 아파트 단지 자체 시스템(민간에서 구축비용 부담)으로 구축

표 III.1.15 스마트 공동주택 구축 사업(신규아파트형) 개요

서비스 및 기반시설 명	서비스 내용	공간적범위	추진 주체
수배차량 알림 및 응급차량 프리패스 서비스	단지 내 출입구 번호인식카메라를 통한 출입차량 관리	신규 아파트	광명시/ 민간(시공사)

표 III.1.15 스마트 공동주택 구축 사업(신규아파트형) 개요

서비스 및 기반시설 명	서비스 내용	공간적범위	추진 주체
스마트 자동심장충격기	IoT 기반 자동심장충격기 관리/운영	신규 아파트 *공공 공간 대상 스마트 자동심장충격기 구축은 타 사업으로 편성	광명시/ 민간(시공사)
아파트 화재 알람서비스	아파트 화재정보를 소방서에 바로 전달하여 골든타임 확보	신규 아파트	민간
홈 IoT 서비스	IoT 센서를 통한 가정 내 사물 제어 및 모니터링	신규 아파트	민간
스마트 미터링 서비스	가구별 전기, 가스, 물 등의 에너지사용량 정보를 제공	신규 아파트	민간
무인민원발급기	무인민원발급기	신규 아파트	민간

표 III.1.16 스마트 공동주택 구축 사업(신규아파트형) 로드맵

서비스명	1단계		2단계		3단계
	2018년	2019년	2020년	2021년	2022년
수배차량 알람 및 응급차량 프리패스 서비스		구축	서비스 신청 아파트단지 대상 연계		
스마트 자동심장충격기			서비스 신청 아파트단지 대상 연계		
아파트 화재 알람서비스			아파트단지별 구축 운영		
홈 IoT 서비스			아파트단지별 구축 운영		
스마트 미터링 서비스			아파트단지별 구축 운영		
무인민원발급기			아파트단지별 구축 운영		

■ 4분의 기적(AED) 구축사업

- 스마트 자동심장충격기 대상 가로공간 및 버스정류장에 확산 보급하는 단일사업 - 사업의 중요성(서비스 우선순위 4위)과 전문가 자문의견(평가결과 1위), 유관기관 자문을 통한 긍정적 의견을 고려하여 광명시 대표 스마트도시서비스로 계획

표 III.1.17 4분의 기적(AED) 구축사업 개요

서비스 및 기반시설 명	서비스 내용	공간적범위	추진 주체
스마트 자동심장충격기	도보 4분 거리 IoT 기반 스마트자동충격기 네트워크 구축	기존 AED 구축지역 및 가로공간 /버스정류장	광명시

표 III.1.18 4분의 기적(AED) 구축사업 로드맵

서비스명	1단계		2단계		3단계
	2018년	2019년	2020년	2021년	2022년
스마트 자동심장 충격기		1단계구축	2단계구축		

■ 화재안심주택 구축사업

- 취약계층 등 화재모니터링 서비스 대상 단독/다세대주택 거주 취약계층에 서비스를 제공하는 단일 사업
  - 타 사업\*을 통해 공동주택에 대한 화재 신고체계를 구축
  - \* 스마트공동주택구축사업
    - 주택의 화재 신고체계의 공백지역인 뉴타운 해제지역 내 단독/다세대주택지역에 대하여 IoT기술을 적용한 화재신고체계 구축
    - 시 예산을 고려하여 기초수급생활자 및 소년소녀가장 가구 대상 시범 실시

표 III.1.19 화재안심주택 구축사업 개요

서비스 및 기반시설 명	서비스 내용	공간적범위	추진 주체
취약계층 등 화재모니터링 서비스	IoT 기반 화재센서를 통해 화재취약주택 모니터링	시범사업(뉴타운해제지역) *단독주택 거주 기초수급생활자 * 전통시장 내 구축은 타 사업에 반영	광명시

표 III.1.20 화재안심주택 구축사업 개로드맵

서비스명	1단계		2단계		3단계
	2018년	2019년	2020년	2021년	2022년
취약계층 등 화재모니터링 서비스					시범구축

■ 스마트 전통시장 구축 사업

- 단일 공간에 대한 동시 구축 및 서비스 연계 구축을 통한 시너지 효과 창출 사업
  - 전통시장 2개소를 대상으로 추진하여 사업기간 단축\* 실시
  - \* 전통시장 내 상업활동에 지장이 없도록 공사기간 단축 필요
  - 취약계층 등 화재 모니터링 서비스의 화재정보를 전통시장 대피경로 서비스에서 활용하여 시너지 창출

표 III.1.21 스마트 전통시장 구축사업 개요

서비스 및 기반시설 명	서비스 내용	공간적범위	추진 주체
취약계층 등 화재모니터링 서비스	IoT 기반 화재센서를 통해 전통시장 화재 모니터링	전통시장 2개소	광명시
전통시장 대피경로 서비스	화재 위치에 따른 대피경로 제공	전통시장 2개소	광명시
전통시장 상점정보 제공 서비스	전통시장에 산재한 상점정보를 위치기반 제공	전통시장 2개소	광명시
스마트보안등 서비스	심야시간 통행로로 활용되는 전통시장 통로에 대한 보안등 제어	전통시장 2개소	광명시

표 III.1.22 스마트 전통시장 구축사업 개요

서비스명	1단계		2단계		3단계
	2018년	2019년	2020년	2021년	2022년
취약계층 등 화재모니터링 서비스				구축	
전통시장 대피경로 서비스				구축	
전통시장 상점정보 제공서비스				구축	교육
스마트보안등 서비스				구축	

■ 테크노밸리 스마트도시 구축사업

- 단일 공간에 대한 동시 구축을 통한 시너지 효과 창출 사업
  - 테크노밸리 개발사업과 병행하여 계획 수립 및 구축이 이루어져야 하는 스마트 도시기반시설 구축 사업
  - 개발사업비용을 활용하여 지자체의 스마트도시 구축비용절감이 가능한 스마트도시 서비스 구축 사업
  - 사업 추진을 위해 시행사와 지자체간 협의가 필요한 서비스 및 기반시설을 구축하는 사업

표 III.1.23 테크노밸리 스마트도시 구축사업 개요

서비스 및 기반시설 명	서비스 내용	공간적범위	추진 주체
미세먼지 모니터링 서비스	IoT 기반 미세먼지센서를 통해 산업단지 미세먼지 모니터링	광명시흥 테크노밸리	민간(시행사)
스마트 개인교통수단 공유서비스	업무공간-대중교통 간을 잇는 스마트 개인교통수단 공유	광명시흥 테크노밸리	민간(시행사)
자율주행 기반시설 구축 (자율주행버스)	자율주행차량이 통행 가능한 도로조성 및 버스 적용	광명시흥 테크노밸리	민간(시행사)
스마트워크센터	산업단지 내 영세기업의 업무공간 및 회의공간 공유	광명시흥 테크노밸리	민간(시행사)
BIS, 방범 CCTV 등 기초 서비스	도시개발산업 시 일반적으로 적용되는 기초서비스	광명시흥 테크노밸리	민간(시행사)
자가망	스마트도시서비스가 가능하도록 유무선 자가망 구축	광명시흥 테크노밸리	민간(시행사)
통합운영센터	도시에 대한 통합 운영 관리	광명시흥 테크노밸리	민간(시행사)

표 III.1.24 테크노밸리 스마트도시 구축사업 로드맵

서비스명	1단계		2단계		3단계	
	2018년	2019년	2020년	2021년	2022년	
미세먼지 모니터링 서비스	협의 및 설계변경		구축	인계	구축	인계
스마트 개인교통수단 공유서비스	협의 및 설계변경		구축	인계	구축	인계
자율주행 기반시설 구축 (자율주행버스)	협의 및 설계변경		구축	인계	구축	인계

표 III.1.24 테크노밸리 스마트도시 구축사업 로드맵

서비스명	1단계		2단계		3단계	
	2018년	2019년	2020년	2021년	2022년	
스마트워크센터	협의 및 설계변경		구축	인계	구축	인계
BIS, 방범 CCTV 등 기초 서비스	협의 및 설계변경		구축	인계	구축	인계
자가망	협의 및 설계변경		구축	인계	구축	인계
통합운영센터	협의 및 설계변경		구축	인계	구축	인계

■ 테크노밸리 클라우드 사무환경 구축사업

- 테크노밸리 입주기업이 중앙정부에서 추진하는 산업단지 클라우드 조성사업에 공모하여 추진하는 단일 사업

표 III.1.25 테크노밸리 클라우드 사무환경 조성사업 개요

서비스 및 기반시설 명	구축 내용	공간적범위	추진 주체
클라우드 서비스	클라우드 기반 업무환경 조성을 통해 기업 생산성 향상	광명시 테크노밸리 입주기업	민간 *기업별 공모사업 지원

표 III.1.26 테크노밸리 클라우드 사무환경 조성사업 로드맵

서비스명	1단계		2단계		3단계	
	2018년	2019년	2020년	2021년	2022년	
클라우드서비스					행정지원	

■ 광명시 무선자가망 구축사업

- 기존 자가망을 활용한 무선자가망을 구축하는 사업

표 III.1.27 광명시 무선자가망 구축사업 개요

서비스 및 기반시설 명	구축 내용	공간적범위	추진 주체
IoT 자가망	기존 자가망을 활용한 IoT 무선자가망 구축	광명시 전역	광명시
WiFi 자가망	기존 자가망을 활용한 WiFi 무선자가망 구축	광명시 유통인구가 많은 상업지역 및 버스정류장	광명시

표 III.1.28 광명시 무선자가망 구축사업 로드맵

서비스명	1단계		2단계		3단계	
	2018년	2019년	2020년	2021년	2022년	
IoT 자가망	구축					
WiFi 자가망	구축					

1.3.3. 스마트도시건설사업 종합 로드맵 및 연차별 예산

- 2018년은 예산 편성 기간으로 계획하여 구축사업은 배제함  
 \*단 현재 중앙정부 지원사업을 통해 공모 중인 사업 또는 2017년 예산확보를 통해 일부 구축이 가능한 사업에 대해서 시범사업 형태로 2018년 조기 구축 추진
- 스마트도시건설사업을 구성하는 스마트도시서비스군의 우선순위를 종합 고려하여 로드맵을 수립하고 사업별, 연차별 예산을 수립함  
 - 광명시 스마트도시구축사업은 총 비용 214억원이 필요함  
 \*광명시 스마트도시구축사업 중 도시개발사업과 연계하여 추진하는 사업의 비용은 광명시와 시행사/시공사간의 협의가 필요한 사항으로 본 계획에 반영하지 않음

표 III.1.29 스마트도시건설사업 종합로드맵 및 예산

사업명	1단계		2단계		3단계	예산(천원)
	2018년	2019년	2020년	2021년	2022년	
기존 서비스 확산 계량사업		380,000	664,000		559,200	1,603,200
광명시 주차정보 통합 사업	465,400	609,600	*			1,075,000
IoT 자가망 활용 시범서비스 구축 사업			1,868,000	574,000	3,573,000	6,015,000
공공 WiFi 통합인증 및 빅데이터 구축사업		700,000	*			700,000
미디어보드 통합구축 사업				636,000	600,000	1,236,000
스마트 공동주택 구축사업 (기존아파트형)	550,000	*				550,000
스마트 공동주택 구축사업 (신규아파트형)	*					-
4분의 기적(AED) 구축사업		292,500	1,364,700			1,657,200
화재 안심주택 구축사업					3,840,000	3,840,000
스마트 전통시장 구축사업				1,978,200		1,978,200
테크노밸리 스마트도시 구축사업	*					-
테크노밸리 클라우드 사무환경 조성사업					*	-
무선자가망 구축사업	1,295,000					1,295,000
<b>총합</b>	<b>1,815,400</b>	<b>1,982,100</b>	<b>3,896,700</b>	<b>3,188,200</b>	<b>8,572,200</b>	<b>19,454,600</b>

\*광명시 예산이 소요되지 않는 사업(민간사업자 추진) 또는 시스템 간 정보연계하는 단계로 구축비용이 발생하지 않는 단계

### 1.3.4. 예산 조달 방안

#### 1.3.4.1. 중앙정부의 시범사업 유치 및 국비조달

##### ■ 국비 유치 모색을 위한 방안

- 중앙정부의 행정안전부, 국토교통부, 지식경제부 등에서는 대한민국 스마트도시 활성화를 위해 다양한 사업을 시행하고 있으므로 이를 통해 국비 유치를 모색함

##### ■ 국토교통부 관련 사업

- 국토교통 7대 신산업
  - /주요내용 : 자율주행차, 드론, 공간정보, 해수담수화, 스마트도시, 제로에너지, 리츠 등 7개 분야에 대한 신산업 육성
  - 관련 서비스 : 스마트도시 서비스 전 부문
  - 지원가능요소 : 스마트도시 서비스 전 부문
- 도시활력증진사업
  - 주요내용 : 지역행복생활권 기반 확충, 지역경제 활력 제고, 지역문화 육성 및 생태 복원, 사각 없는 지역 복지 및 의료, 지역균형발전시책 지속추진
  - 관련 서비스 : 스마트 복지·의료·교육·문화 서비스(전반적인 서비스)
  - 지원가능요소 : 서비스 구축비용 지원
- 주차환경개선사업
  - 주요내용 : 주차장 확보율이 기준보다 낮은 구역을 주차환경개선지구로 지정하여 주차시설 공급
  - 관련 서비스 : 스마트 주차 서비스
  - 지원가능요소 : 주차환경개선

##### ■ 농림축산식품부 관련 사업

- ICT융합 한국형 스마트팜 핵심기반기술개발
  - 주요내용 : 농촌사회의 경제와 복지향상 및 농업개발을 통한 국가 성장 잠재력을 확보를 위한 핵심기반기술 개발
  - 관련 서비스 : 스마트농업 서비스
  - 지원가능요소 : 농림업 시설 첨단화

##### ■ 과학기술정보통신부 관련 사업

- K-ICT 사물인터넷 융합 실증
  - 주요내용 : IoT 융합 실증사업은 핵심산업 분야에 IoT를 융합해 신제품·서비스 개발을 촉진하고 조기 사업화를 지원하는 대규모 실증 프로젝트

- 관련 서비스 : 스마트 의료·에너지 서비스
- 지원가능요소 : IoT 시설구축
- 스마트워크 서비스 확산 사업
  - 주요내용 : ICT 기술을 활용한 스마트워크 서비스 개발 지원 및 개발된 스마트 워크 서비스의 시범적용 및 보급·확산 지원
  - 관련 서비스 : 스마트 워크 서비스
  - 지원가능요소 : 스마트 워크 서비스 개발
- Giga인터넷 구축 및 활성화 사업
  - 주요내용 : 중소도시 Giga인터넷 서비스 커버리지 보급·확대, 전국 단위 Giga인터넷 서비스 커버리지 보급·확대, Giga인터넷 서비스 활성화
  - 관련 서비스 : 전반적 스마트 서비스를 위한 시설 확충
  - 지원가능요소 : IoT 시설구축

■ 행정안전부 관련 사업

- 위험도로 구조개선 사업
  - 주요내용 : 지방관리 도로의 굴곡부, 급경사, 노폭 협소구간 등 위험구간의 구조를 개선하여 도로기능 향상 및 교통사고 선제적 예방
  - 관련 서비스 : 스마트 방재 서비스
  - 지원가능요소 : 교통시설물 개선
- 사업명/계획 : 전자정부지원사업
  - 주요내용 : 긴급신고전화통합체계고도화, 안전정보통합관리시스템구축, 국가융합망기반구축
  - 관련 서비스 : 스마트 행정 서비스
  - 지원가능요소 : 행정시스템 고도화

■ 문화체육관광부 관련 사업

- 지자체 관광개발사업
  - 주요내용 : 관광콘텐츠 개발, 관광지 환경 정비, 프로그램 확충, 서비스 개선
  - 관련 서비스 : 스마트 관광 서비스
  - 지원가능요소 : 관광지 환경 정비

■ 보건복지부 관련 사업

- 노인 일자리 및 사회활동 지원사업
  - 주요내용 : 노인 공익활동, 재능나눔활동, 노인일자리(시장형, 인력파견형, 시니어 인턴십, 고령자친화기업, 기업연계형) 지원
  - 관련 서비스 : 스마트 교육 서비스
  - 지원가능요소 : 노인 교육 서비스 지원



■ **환경부 관련 사업**

- 상하수도 수질부문 개선 사업
  - 주요내용 : 수질개선 기초시설 설치사업 내실화, 노후 상하수도시설 개량투자 및 낙후지역 신설투자 확대, 건강하고 안전한 물환경 조성을 위한 조사 및 대응 강화, 물산업을 미래성장동력으로 육성, 사전예방적 토양·지하수 관리 및 오염지역의 적극적 복원
  - 관련 서비스 : 스마트 그리드
  - 지원가능요소 : 상하수도시설개선
- 폐기물처리 사업
  - 주요내용 : 자원순환사회로의 전환을 위한 기반 구축, 생활 주변 폐기물 처리·재활용 기반 개선, 폐기물 처리시설에 지속 투자
  - 관련 서비스 : 스마트 그리드
  - 지원가능요소 : 생활쓰레기 및 재활용 시설 개선

■ **시사업**

- 중앙정부로부터 재원조달은 중앙정부의 시범사업을 유치하는 방안을 추진
  - 현재 국토교통부, 과학기술정보통신부, 보건복지부, 환경부, 농림축산식품부 등에서 다양한 사업을 추진하고 있으므로 본 연구에서 제시된 스마트 서비스를 중앙정부 시범사업으로 구성하여 추진하는 것이 필요함
- 시범사업 유치를 위해 부서 간 협업체계가 필요하며, 스마트도시 주무과(현재 정보통신과)의 스마트도시팀은 스마트도시계획을 통해 도출한 스마트도시서비스를 기반으로 시범사업 아이템을 지원함

표 III.1.30 광명시 스마트도시서비스 기반 중앙정부 시범사업 지원 서비스 검토(안)

서분	사업명	2017년 예산 규모	적용가능한 광명시 스마트도시서비스
국토교통부	국토교통 7대 신산업	1,280	전 부문 서비스
	도시활력증진사업	1,452	전 부문 서비스
	주차환경개선사업	614	공영주차장 정보제공서비스
농림축산식품부	ICT융합 한국형 스마트팜 핵심기반기술개발	137	-
과학기술정보 통신부	K-ICT 사물인터넷 융합 실증	374	공영주차장 정보제공서비스 취약계층 등 화재모니터링 서비스 소방도로 불법주정차 알림서비스
	스마트워크 서비스 확산 사업	4.5	스마트워크센터
	Giga인터넷 구축 및 활성화 사업	20	전 부문 서비스
행정안전부	재해위험지역 정비사업	3,587	-
	위험도로 구조개선 사업	295	-
	전자정부지원사업	838	-
문화체육관광부	지자체 관광개발사업	2,300	-
보건복지부	노인 일자리 및 사회활동 지원사업	4,664	-
환경부	상하수도 수질부문 개선 사업	18,732	-
	폐기물처리 사업	3,492	-

1.3.4.2. 도시개발사업을 통한 자원 확보

■ 광명시가 추진 중인 재개발/재건축사업, 산업단지개발사업 등을 시행할 때 스마트 도시건설사업을 병행하는 방안

- 도시개발사업자가 사업계획 수립 시 지자체와 협의하여 스마트도시서비스 및 스마트도시기반시설을 협의하여 추진하는 방안
- 협의를 통해 도출된 스마트도시서비스 및 스마트도시기반시설에 대하여 일부 기부채납을 받아 시에서 운영

■ 재개발/재건축 사업자(시공사)와 스마트도시사업 협의 시 고려사항

- 스마트도시건설사업 협의 시 광명시 스마트도시계획을 통해 도출된 스마트도시서비스를 권고하고 시공사와 조합의 협의 내용에 따라 스마트도시건설사업을 추진함

표 III.1.31 재개발/재건축사업자와 스마트도시건설사업 협의 시 고려사항

대분류	소분류	내용	비고
기본 요청사항	CCTV	· 사업구역 내 기존CCTV에 대하여 사업대상지 외부 이전 협의 · 사업구역에 인접한 가로공간에 대한 CCTV 설치 및 통합관제센터와의 연계 협의 · 사업대상지 인접한 광명시 운영CCTV를 고려하여 단지외곽 CCTV 음영이 없도록 구축	
	광명시 자가망	· 사업대상지 내부에 광명시 자가망이 지나갈 경우 사업기간 내 자가망 우회방안 협의	-
	단지내 자가망	· 광명시 스마트도시서비스 실시를 위한 단지 내 통신망 구축 협의	-
	BIS	· 교통영향평가에 따른 교통시설물 구축	-
스마트도시 계획에 따른 요청사항	수배차량알림 및 응급차량 프리패스 서비스	· 서비스를 위한 현장장치(차량번호 인식 카메라 및 차단기)는 시공사에서 구축 · 현장장치와 시스템 간 연계를 위하여 광명시에서 제공하는 연계표준에 따라 구축 · 서비스를 위하여 개인정보(차량번호) 확보를 위한 시공사와 조합 간 사전협의(동의) 추진	· 시공사에서 조합 대상 광명시 스마트도시계획 및 관련서비스 설명 추진 후 결과 회신 요청
	스마트자동심 장충격기	· 서비스를 위한 현장장치(스마트자동심장충격기)는 시공사에서 구축 · 스마트자동심장 충격기는 최소 500세대 이상 공동주택의 경우 1개 이상 구축해야 함 · 단 심정시의 골든타임(4분) 안에 조치가 가능하도록 단지 내 적재적소에 배치 권장 · 아파트 단지 준공 후 현장장치에 대한 관리를 관리사무소로 이양 협의	

표 III.1.31 재개발/재건축사업자와 스마트도시건설사업 협의 시 고려사항

대분류	소분류	내용	비고
스마트도시 계획에 따른 요청사항	홈 IoT 서비스	· 광명시에서는 IoT를 활용한 다양한 홈 IoT 서비스 구축 권고 · 시공사에서는 조합과 논의하여 홈 IoT 서비스 구축 · 시공사에서는 구축한 홈 IoT 서비스의 현황 정보를 광명시에 전달 · 아파트 단지 준공 후 운영되는 홈 IoT서비스 현황에 대하여 관리사무소가 지속적으로 광명시에 전달하도록 협의	· 시공사에서 조합 대상 광명시 스마트도시계획 및 관련서비스 설명 추진 후 결과 회신 요청
	스마트 미터링	· 시스템 및 현장장치를 시공사에서 구축 · 아파트 단지 준공 후 현장장치 및 시스템에 대한 관리를 관리사무소로 이양 협의 · 시공사와 관리사무소간 협의하여 세대별 에너지사용량 정보를 지속적으로 누적 관리하여, 향후 해당 개인정보에 대한 규제가 완화될 경우 해당정보를 주기적으로 광명시에 제공할 수 있는 기반 조성	
	아파트 화재 알림서비스	· 시스템 및 현장장치를 시공사에서 구축 · 아파트 단지 준공 후 현장장치 및 시스템에 대한 관리를 관리사무소로 이양 협의	
	무인 민원 발급기	· 현장장치를 시공사에서 구축 · 현장장치와 시스템 간 연계를 위하여 광명시에서 제공하는 연계표준에 따라 구축 · 현장장치를 광명시에 기부채납	· 시공사에서 해당서비스 구축이 필요하다고 판단될 경우 광명시와 사전 협의하여 진행

■ 산업단지개발사업자(시행사)와 스마트도시사업 협의 시 고려사항

- 스마트도시건설사업 협의 시 광명시 스마트도시계획을 통해 도출된 스마트도시서비스 및 기반시설을 기반으로 사업추진을 요구함
  - 스마트도시계획에서 제안하지 않은 기본서비스의 경우 타 도시개발사업에 준하여 사업 추진을 요구함
  - 특화서비스의 경우 스마트도시계획의 스마트도시서비스를 참고하되 산업단지 준공시점을 고려하여 개선된 기술 및 서비스가 상용화 될 경우 해당 기술 및 서비스를 적용하도록 함

표 III.1.32 산업단지개발사업자와 스마트도시건설사업 협의 시 고려사항

대분류	소분류	내용	비고
기존 요청사항	CCTV	· 타 도시개발사업에 준하는 CCTV 밀도를 고려하여 CCTV 구축 추진 · 단 목감천 주변의 안전문제(시민의견)를 고려하여 해당지역에 대하여 CCTV의 조밀한 배치 검토	-

표 III.1.33 산업단지개발사업자와 스마트도시건설사업 협의 시 고려사항

대분류	소분류	내용	비고
기존 요청사항	BIS	· 교통영향평가에 따른 교통시설물 구축	-
	유선 자가망	· 산업단지 내 제공되는 스마트도시서비스를 위한 유선자가망 구축 협의	
	무선 자가망	· 산업단지 내 제공되는 스마트도시서비스를 위한 IoT자가망 및 WiFi 자가망 구축 협의 · WiFi 자가망 구축시 WiFi 서비스의 효과를 고려하여 유동인구가 많은 버스정류장 및 공원, 상업지역을 우선 고려대상으로 추진	-
스마트도시 계획에 따른 요청사항	미세먼지 모니터링 서비스	· 산업단지 내 유동인구가 많은 지역을 대상으로 미세먼지 농도 측정 추진 · 산업단지 내 미세먼지 농도에 영향을 미치는 시설 주변을 대상으로 미세먼지 농도 측정 · 광명시에서 구축하는 미세먼지 모니터링시스템의 연계표준을 준수하여 미세먼지 정보 연계	
	스마트 개인교통 수단 공유 서비스	· 산업단지 내 대중교통체계와 연계한 스테이션 배치를 통하여 산업단지 내 개인 자가용 통행을 저감하도록 구축 · 산업단지 내 스마트 개인교통 수단이 통행가능하도록 도로환경 조성	
	자율주행 기반시설 구축(자율주행 버스)	· 산업단지 내 대중교통체계와 연계한 자율주행버스 노선을 계획 * 단지별 운행이 아닌 4개단지의 순환을 고려한 노선 계획 필요 · 해당 노선에 대한 자율주행 차량 운영을 고려한 통신시설 구축 · 산업단지 내 이용자수를 고려하여 자율주행버스 대수 협의 · 자율주행 가능한 도로 조성시 기술개발속도를 고려하여 현시점이 아닌 준공 시점의 상용기술을 활용하여 구축	· 각 산업단지 조성에 따른 시행사의 개발이익을 고려하여 서비스 및 기반시설 구축 협의
	스마트워크 센터	· 테크노밸리 4개단지 입주기업 및 방문객이 사용가능한 규모로 구축 · 이용객 관리가 가능한 출입 및 이용 시스템 구축 · 공공용지를 활용한 센터구축을 검토하며, 관리 편의를 고려하여 통합운영센터와 함께 단일건물 구축 검토	
	통합운영센터	· 광명시 전역에 대한 통합운영센터 구축(산업단지 관리용의 소규모 센터 지양) · 통합운영센터 구축수준에 대하여광명시와 협의 * 1안: 토지 및 건축물 제공, 2안: 센터 내 장비(상황실 큐브 등) 일부 기부채납 · 공공용지를 활용한 센터구축을 검토하며, 관리 편의를 고려하여 스마트워크센터와 함께 단일건물 구축 검토	

## 2. 추진체계

### 2.1. 기본방향

#### ■ 광명시의 비전과 관련계획을 반영한 스마트도시 추진체계 구축

- 광명시가 가지고 있는 비전과 도시기본계획 등의 내용을 반영하고, 민선6기 비전 중 스마트도시와 관련된 사항을 실현할 수 있는 추진체계를 구축하도록 함  
- 기본방향에 따른 추진조직(안)과 부서별 주요 업무를 파악하고 재분배하여 사업 추진에 따른 관련 부서별 검토의견을 반영하여 추진체계를 구성
- 스마트도시를 서비스, 기반시설, 운영관리, 기술의 4개 부문에서 발생하는 스마트도시건설사업의 추진흐름을 파악하고 관련법규 및 제도를 검토하여, 유관기관, 위원회, 협의회 등과 조화로운 추진체계를 마련 함
- 이를 위해 현재의 스마트도시 추진조직과 업무를 분석하고 국내 유사도시의 사례분석을 통하여 광명시에 적합한 추진체계를 구축하도록 함

#### ■ 스마트도시 사업의 총괄기능을 강화하는 조직체제로 전환

- 각 부서에서 분산되어 운영되고 있는 다양한 스마트도시건설사업과 공간정보를 통합하여 효율적으로 관리운영 할 수 있는 부서조직의 확립이 필요함
- 특히 자치구/군을 포함한 시 전역을 대상으로 하는 스마트도시서비스의 개발과 운영을 총괄할 수 있는 조직개편이 필요함
- 이를 위해 현재 담당부서의 조직을 강화하거나 스마트도시 추진업무를 총괄할 수 있는 조직체제로 개편하여야 함

#### ■ 조직간 역할분담

- 스마트도시 주관 추진부서는 스마트도시 건설사업을 포괄하는 전반적인 스마트도시계획 정책 추진에 맞는 투자계획의 종합·조정 및 운영·관리, 스마트도시 사업의 기반조성 및 고도화, 전문인력 양성 등의 임무를 담당
- 지능화시설, 통신인프라, 도시통합운영센터 등 스마트도시 기반시설 구축과 스마트 교통, 스마트 방법·방재, 스마트 교육 등과 같은 소프트웨어적 스마트도시 서비스의 구축 및 운영이 필요함

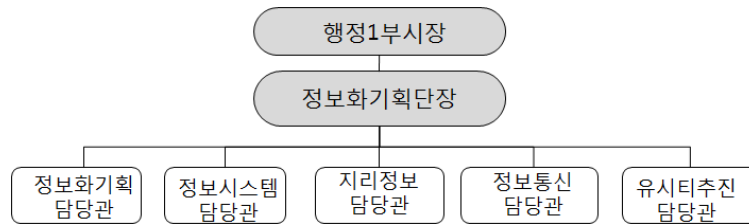
## 2.2. 사례검토

### 2.2.1. 서울특별시

#### ■ 서울특별시 조직분석

- 서울특별시는 행정1부시장 산하에 정보화기획단을 두고 있고 정보화기획단내의 유시티추진담당관이 스마트도시를 총괄하고 있음

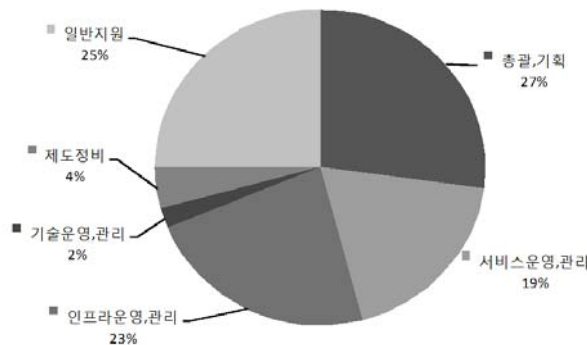
그림 III.2.1 서울특별시 스마트도시 추진 조직



#### ■ 서울특별시 업무체계 분석

- 홈페이지에 기재되어 있는 부서의 주요업무 내용을 총괄·기획, 서비스 운영관리, 인프라 운영관리, 기술운영관리, 제도정비, 일반지원으로 나누어 보면 서울특별시는 타 사례도시에 비해 서비스 운영관리비율이 높고, 총괄기획 및 인프라 운영관리가 각각 23% 정도로 나타남

그림 III.2.2 서울특별시 스마트도시 추진부서 업무분석



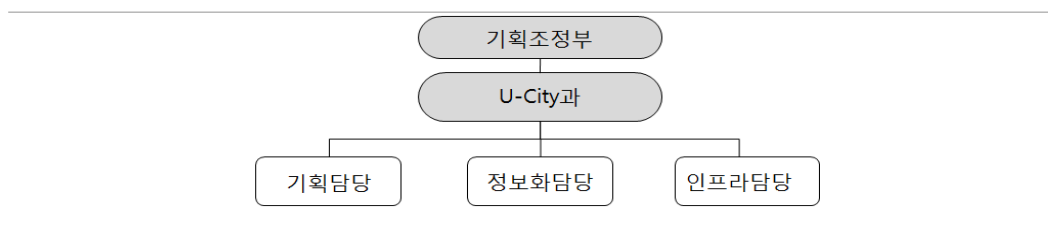
- 정보화기획단은 조직과 업무가 확대되어 2007년 4담당관 18팀에서 2010년 5담당관 25팀으로 성장
- 유시티추진담당관은 2008년 신설되었고 u-정책팀, u-서비스팀, u-인프라팀이 있고 16명으로 구성되어 있음

## 2.2.2. 인천광역시

### ■ 인천광역시 추진 조직분석 (인천경제자유구역, IFEZ)

- 기획조정본부 소속으로 U-City과를 두고 있으며, 그 하부에 기획담당, 정보화담당, 인프라담당의 3개 팀으로 구성되어 있고, 주요업무로는 유시티 기획, U-인프라 시책 및 계획, 유시티정보화 등 총 20명으로 조직되어 있음

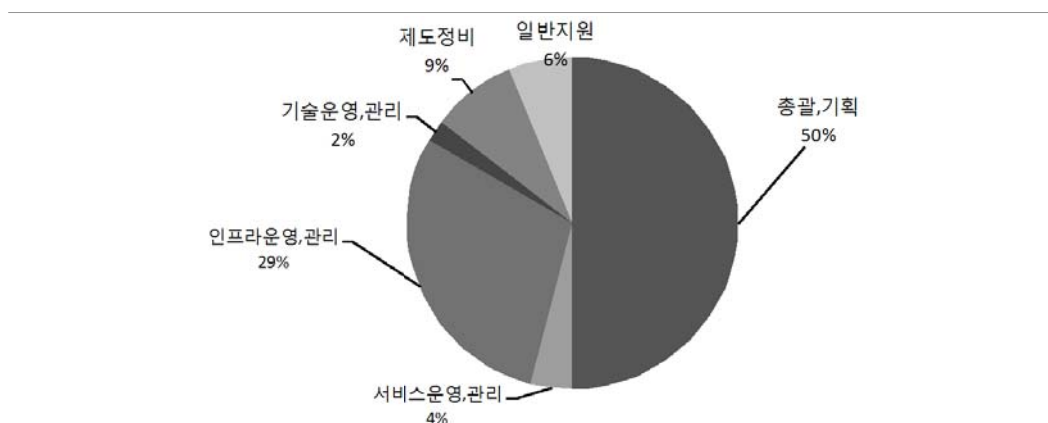
그림 III.2.3 IFEZ 스마트도시 추진 조직



### ■ 인천광역시 업무체계 분석 (경제자유구역, IFEZ)

- 인천 경제자유구역의 경우는 현재 도시개발이 진행되고 있기 때문에 총괄·기획부문의 업무가 50%정도로 많고, 인프라운영관리 관련업무도 29%정도로 많은 것으로 나타나지만, 타 시와 달리 아직 도시개발이 완료되지 않아 일반 지원에 관한 업무는 그다지 많지 않음

그림 III.2.4 인천광역시 스마트도시 추진부서 업무분석



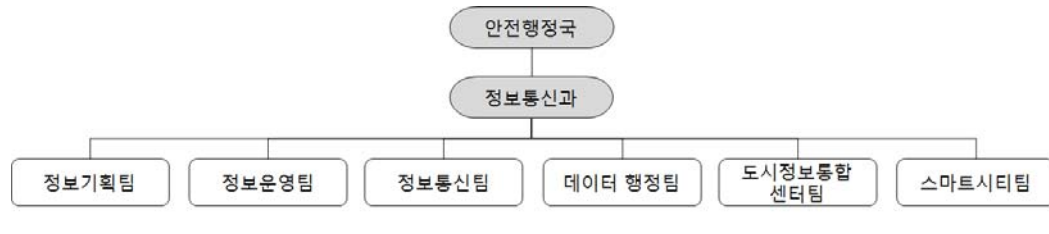
## 2.2.3. 시흥시

### ■ 성남시 추진 조직분석

- 안전행정국 산하 정보통신과에서 총괄하고 있음
- 정보통신과에서는 정보기획팀, 정보운영팀, 정보통신팀, 데이터행정팀, 도시정보통합센터팀, 스마트시티팀으로 구성되어 있음

- 특히 데이터 수집 및 공유, 활용을 위한 데이터행정팀과 도시정보통합센터(통합운영센터)의 운영조직을 별도로 운영하는 것이 특징임

그림 III.2.5 시흥시 스마트도시 추진 조직



#### 2.2.4. 시사점

- 사례도시들은 주어진 여건이 다르므로 일률적으로 적용할 수 없으나 스마트 도시의 중요성을 인식하여 전담 부서를 강화하고 있는 특징이 있음
  - 서울특별시는 정보화기획단을 중심으로 강력한 정보화와 스마트도시 정책을 추진하고 있으며 담당 직원 수도 216명으로 많음
  - 인천광역시의 경우는 경제자유구역청의 조직으로서 현재 새롭게 도시를 건설해 가는 상황이라 광명의 경우와 규모나 성격이 다소 차이가 있음
  - 시흥시는 도시정보통합센터(통합운영센터)의 데이터 및 각종 통계자료를 기반으로 분석과제를 도출하고 추진하는 데이터행정팀을 통해 근래 스마트도시에서 이슈가 되고 있는 도시 빅데이터 활용의 기반을 조성하였으며, 스마트도시서비스 확장에 따라 도시정보통합센터의 효율적인 운영의 중요성을 인식하여 별도의 도시정보통합센터팀을 운영하고 있어 이에 대한 벤치마킹이 필요함
- 광명시의 발전적인 스마트도시계획 추진을 위하여 다양하고 많은 스마트도시 사업을 도입하고, 체계적으로 추진할 수 있는 조직 개편이 필요하다고 판단됨
- 광명시의 향후 체계적인 스마트도시사업의 총괄관리를 위하여 조직체계의 개선 및 스마트도시 사업의 추진을 위해 부서의 총괄·기획 기능을 강화하고 조직을 전문화하는 방안이 필요함



## 2.3. 광명시 스마트도시 조직(안)

### ■ 신규조직 구성(안)

- 기존 정보통신과의 스마트시티팀이 하나의 실과로 개편되어 스마트도시조성과를 신설하는 안임
- 지자체의 스마트도시 관련 업무를 정보의 생산, 수집, 가공, 활용 단계로 구분하여 각 팀을 구성함
  - 특히 정보를 통한 과학적인 도시관리가 중요해지면서 도시정보를 활용하는 도시빅데이터팀 조직이 필요함
  - 정보의 수집의 경우 정보통신망에 대한 업무가 해당되며 관련 업무는 정보통신과의 정보통신팀에서 지속 수행함

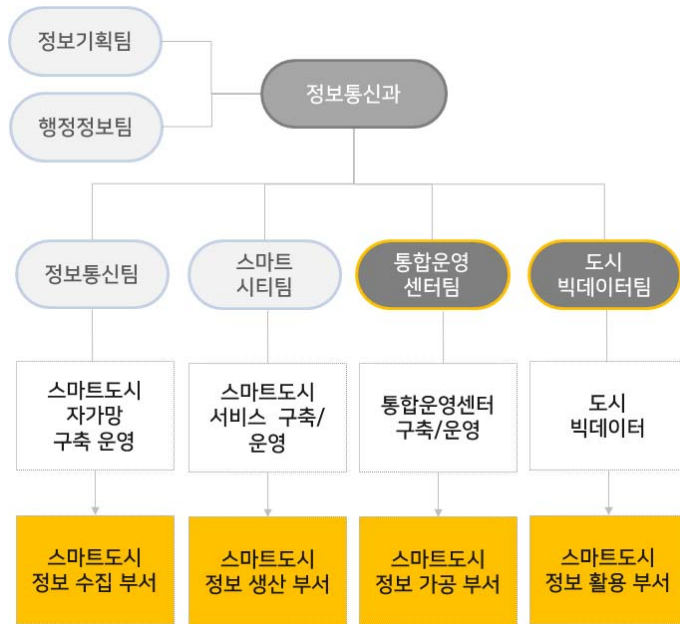
그림 III.2.6 광명시 스마트도시 신규조직 구성(안)



### ■ 기존 조직 활용(안)

- 기존 정보통신과의 체계를 유지하며, 스마트시티 관련 업무를 분담할 2개 조직(팀)을 추가하는 안임
- 기존 스마트시티팀 및 정보통신팀은 기존 업무를 수행하되, 통합운영센터팀과 도시빅데이터팀을 신설함
  - 스마트도시에서 정보를 통한 과학적인 도시관리가 중요해지면서 도시정보를 활용하는 도시빅데이터팀 조직이 필요함
  - 통합운영팀은 센터 내부 시설의 유지관리, 모니터링요원의 관리/운영에 초점을 맞추어 운영하는 팀으로 스마트도시서비스에서 발생하는 다양한 정보를 보다 빠르고 정확하게 파악할 수 있음

그림 III.2.7 광명시 스마트도시 기존조직 활용(안)



■ 시사점

- 스마트도시조직체계(안) 선정 시 광명시 여건에 맞추어 추진하되 현재 스마트 도시의 트렌드를 조직체계 구축 필요
  - 스마트도시에서 정보를 통한 과학적인 도시관리가 중요해지면서 도시정보를 활용하는 도시빅데이터팀 조직이 필요함
  - \*현재 추진되고 있는 국가전략프로젝트에 따르면 도시의 과학적이고 정량적인 관리를 위해서 도시정보에 대한 빅데이터 활용이 화두임
  - 또한 스마트도시 서비스 구축/운영을 담당하는 스마트시티팀의 경우 본 계획을 통해 수립한 스마트도시서비스 중 도시개발사업을 통해 추진되는 서비스가 많은 점으로 고려하여 도시개발사업 주무부서인 도시재생과와 첨단도시개발과의 긴밀한 협조체계 구축이 필요함
  - 통합운영센터팀의 경우 향후 추가될 스마트도시서비스 및 기반시설의 규모에 따라 담당 인력\* 및 모니터링 인력\*\*을 구성해야함
  - \*서비스의 유지보수를 총괄하는 인력을 자체 구성할 경우 서비스에 비례하는 인력을 확보하나 서비스별 유지보수를 유지보수업체를 통해 대행할 경우 업체 관리인력 중심의 소규모 인력확보 추진
  - \*\*모니터링 인력의 경우 CCTV를 통한 지속적인 관제 수요에 비례한 인력으로 현행 인력(27명)을 유지하되 이동식CCTV가 적용되는 2020년을 기점으로 실 적용되는 이동식 CCTV 수량에 비례하여 모니터링요원 추가 확보 검토 필요

## 2.4. 광명시 스마트도시건설사업 역할 분담

### ■ 광명시 스마트도시서비스 구축을 위한 세부(담당부서) 역할분담(안)

- 해당 계획을 통해 수립된 스마트도시서비스에 대하여 사업주체와 구축 이후 운영주체로 이원화하여 역할 분담(안)을 도출함
- 해당 역할분담 방안을 기반으로 사업 추진 시 각 부서 및 기관 간 유기적인 협력체계를 구축함

표 III.2.1 스마트도시건설사업별 구축비용을 부담하는 주체 분류

사업명	서비스명	사업주체	운영주체
기존 서비스 확산 계량사업	야간 안심동행 서비스	여성가족과, 정보통신과	여성가족과
	이동식 CCTV	정보통신과	정보통신과
	스마트 무인택배함 서비스	여성가족과	여성가족과
	교통정보제공서비스	도시교통과	도시교통과
광명시 주차정보 통합 사업	상수도 누수 블록감시서비스	수도과, 정보통신과	수도과
	공영주차장 정보제공서비스	정보통신과, 주차장 관리부서	정보통신과, 주차장 관리부서
IoT 자가망 활용 시범서비스 구축 사업	민간 주차공간 공유서비스	도시교통과, 정보통신과	도시교통과
	소방도로 불법주정차 알림 서비스	정보통신과, 도시재생과, 안전총괄과	정보통신과, 소방서, 지도민원과
	미세먼지 모니터링 서비스	환경관리과, 정보통신과	환경관리과
공공 WiFi 통합인증 및 빅데이터 구축사업	스마트 보안등 서비스	정보통신과, 주민센터	주민센터
	공공 WiFi 및 상권정보 제공서비스	정보통신과	정보통신과, 기업경제과
미디어보드 통합구축 사업	유동인구분석 서비스	정보통신과	정보통신과
	골목길 미디어보드 보행정보 제공서비스	정보통신과	정보통신과
스마트 공동주택 구축사업(기존아파트형)	미디어보드 통합제공서비스	안전총괄과, 전광판 운영 부서	안전총괄과
	수배차량 알림 및 응급차량 프리패스 서비스	관리사무소, 정보통신과	정보통신과, 관리사무소
스마트 공동주택 구축사업 (신규아파트형)	스마트 자동심장충격기	관리사무소, 보건소, 정보통신과	보건소, 정보통신과, 관리사무소
	수배차량 알림 및 응급차량 프리패스 서비스	재개발재건축 시공사, 정보통신과	정보통신과, 관리사무소
	스마트 자동심장충격기	재개발재건축 시공사, 보건소, 정보통신과	보건소, 정보통신과, 관리사무소
	아파트화재 알림서비스	재개발재건축 시공사, 정보통신과	관리사무소
	홈 IoT 서비스	재개발재건축 시공사, 정보통신과	관리사무소
	스마트 미터링 서비스	재개발재건축 시공사	관리사무소
4분의 기적(AED) 구축사업	무인민원발급기	재개발재건축 시공사, 정보통신과	정보통신과
화재 안심주택구축사업	스마트 자동심장충격기	보건소, 정보통신과	보건소, 정보통신과
	취약계층 등 화재모니터링 서비스	사회복지과, 정보통신과	사회복지과
스마트 전통시장 구축사업	취약계층 등 화재모니터링 서비스	기업경제과(전통시장), 정보통신과	기업경제과(전통시장)
	전통시장 상점정보 제공서비스	기업경제과	기업경제과
	전통시장 대피경로 서비스	기업경제과, 정보통신과	기업경제과
	스마트 보안등 서비스	정보통신과, 기업경제과	기업경제과
테크노밸리 스마트도시 구축사업	미세먼지 모니터링 서비스	산업단지 시행사, 환경관리과, 정보통신과	환경관리과
	스마트 개인교통수단 공유서비스	산업단지 시행사, 도시교통과	도시교통과
	자율주행 기반시설 구축(자율주행버스)	산업단지 시행사, 도시교통과	도시교통과
	스마트워크센터	산업단지 시행사, 기업경제과	기업경제과
	자가망	산업단지 시행사, 정보통신과	정보통신과
테크노밸리 클라우드 사무환경 조성사업	통합운영센터	산업단지 시행사, 정보통신과	정보통신과
	클라우드서비스	민간사업자, 정보통신과, 기업경제과	민간
무선자가망 구축사업	IoT 자가망	정보통신과	정보통신과
	WiFi 자가망	정보통신과	정보통신과