



행복한 변화, 새로운 충남



도민 서비스 품질 제고 및 책임경영체제 확립을 위한

# 2017년 공공기관(장) 경영평가 결과



충청남도  
(공공기관 경영평가단)



## 2017년 공공기관(장) 경영평가 결과 요지

### □ 공공기관 경영평가 결과

○ 14개 공공기관 운영 상태는 전체적으로 보통 이상(평균 82.22점)

등급	기관명
가등급 (2개 기관)	충남경제진흥원(다, 2등급 ↗), 충남신용보증재단(나, 1등급 ↗)
나등급 (4개 기관)	충남교통연수원(나, -), 충남문화산업진흥원(다, 1등급 ↗), 충남연구원(가, 1등급 ↘), 충남청소년진흥원(나, -)
다등급 (4개 기관)	충남여성정책개발원(나, 1등급 ↘), 충남역사문화연구원(나, 1등급 ↘), 충남체육회(가, 2등급 ↘), 충남평생교육진흥원(다, -)
라등급 (3개 기관)	충남문화재단(다, 1등급 ↘), 충남인재육성재단(다, 1등급 ↘), 충남장애인체육회(나, 2등급 ↘)
마등급 (1개 기관)	백제문화재추진위원회(라, 1등급 ↘)

\* 기관명은 가나다 순(이하 동일), 괄호안은 2016년 등급 및 등락(2016년 가~라, 4등급)

- 경영전략 항목의 평가점수가 전년대비 하락한 반면, 경영관리와 경영성과 항목의 평가점수는 상승하였음. 기관 유형별로는 경제산업 분야가 가장 우수한 수준으로 평가되었음.
- 기관별로 특이사항은
  - 경제진흥원, 경영관리의 정량과 경영성과에서 우수한 평가
  - 충남체육회, 생활체육회와의 통합에 필요한 경영관리체계 미흡 및 경영성과 일부 사업(생활체육 분야)에서 성과 부진
  - 장애인체육회, 경영성과 부진으로 평가됨.

### □ 공공기관장 성과평가 결과

○ 14개 공공기관장 성과평가 결과 평균점수는 우수(86.17점)

등급	기관명
가등급 (2개 기관)	충남신용보증재단(매우우수, -), 충남연구원(우수, 1등급 ↗)
나등급 (5개 기관)	충남경제진흥원(우수, -), 충남문화산업진흥원(우수, -), 충남여성정책개발원(보통, 1등급 ↗), 충남청소년진흥원(보통, 1등급 ↗), 충남테크노파크(매우우수, 1등급 ↘)
다등급 (5개 기관)	충남교통연수원(우수, 1등급 ↘), 충남역사문화연구원(보통, -), 충남장애인체육회(보통, -), 충남체육회(우수, 1등급 ↘), 충남평생교육진흥원(신규)
라등급 (2개 기관)	충남문화재단(보통, 1등급 ↘), 충남인재육성재단(보통, 1등급 ↘)
마등급 (0개 기관)	-

\* 괄호안은 2016년 등급 및 등락(2016년 매우우수~미흡, 4등급)

- 기관장 과제성과(지휘부 계약과제)에서 대부분 전년도 보다 우수한 평가를 받았음. 이는 성과계약 과제를 충실히 이행한 것으로 분석
- 기관별로 특이사항은
  - 충남연구원, 리더십, 대표성, 목표달성도 분야에서
  - 여성정책개발원, 리더십과 목표달성도에서
  - 청소년진흥원, 목표달성도와 실행타당성에서 우수하게 평가
  - \* 테크노파크, 교통연수원, 충남체육회, 문화재단, 인재육성재단은 작년대비 총점이 상승하였으나, 타 기관이 대비 총점 상승 폭이 낮아 등급 하락

## □ 공공기관장 청렴도 평가 결과

- 14개 공공기관장 청렴도 평균점수는 매우 우수(9.38점/10점 만점)

## □ 평가결과 활용계획

- 2017년 공공기관(장) 경영평가 결과 공개 및 기관 통보
  - 기관 및 기관장 평가 등급 공개, 기관장 청렴도 전체 평균점수 공개
- 평가결과에 따른 기관별 인센티브 및 페널티 조치(성과급 통보 등)

## □ 향후계획

- 경영평가 후속조치(컨설팅) 및 2018년 평가 매뉴얼 개선 추진

# 목 차

I . 2017년 공공기관(장) 경영평가 .....	1
1. 2017년 공공기관(장) 경영평가 총평 .....	3
2. 2017년 공공기관(장) 경영평가 개요 .....	7
II . 공공기관 경영평가 .....	11
1. 공공기관 경영평가 개요 .....	13
2. 공공기관 경영평가 분석 .....	15
III . 공공기관장 성과평가 .....	37
1. 공공기관장 성과평가 개요 .....	39
2. 공공기관장 성과평가 분석 .....	40
IV . 공공기관장 청렴도 평가 .....	47
1. 공공기관장 청렴도 평가 개요 .....	49
2. 공공기관장 청렴도 평가 분석 .....	51
참고 1. 2016년 공공기관(장) 경영평가 결과 .....	54
참고 2. 2017년 공공기관 경영평가단 현황 .....	55



---

## I . 2017년 공공기관(장) 경영평가

---





# 1. 2017년 공공기관(장) 경영평가 총평

## □ 공공기관 경영평가 결과 전체 평균점수는 82.22점

- 경영관리와 경영성과 항목의 평가점수가 상승하였음. 경영관리 항목은 도정부합도 및 도민만족도가 점수 상승이 주요 요인임.
- 다만, 경영전략 항목의 평가점수가 전년대비 하락하였는데 기관의 중장기 전략과 기관의 목표 설정 연계가 부족하고 세부 전략과제와의 명확성이 다소 미흡한 것으로 분석돼,
  - 향후, 기관 경영환경 변화를 반영한 중장기 계획의 재정립과 세부 사업과의 연계성(롤링) 확대 필요
- 대부분의 기관의 평가점수는 상승하였으며, 그 중에서도 경제진흥원, 신용보증재단, 문화산업진흥원 등 경제산업 분야 기관 등급의 상승 폭이 두드러졌음.
- 경제산업 소관 기관은 공통적으로 경영관리와 정량지표 부문에서 상위권으로 평가되는 등 절대수준 및 전년 대비 개선도가 모두 우수한 수준으로 나타남.

### 《2017년 공공기관 경영평가 등급》

등급	기관명
가등급 (2개 기관)	충남경제진흥원(다, 2등급 ↑), 충남신용보증재단(나, 1등급 ↑)
나등급 (4개 기관)	충남교통연수원(나, -), 충남문화산업진흥원(다, 1등급 ↑), 충남연구원(가, 1등급 ↓), 충남청소년진흥원(나, -)
다등급 (4개 기관)	충남여성정책개발원(나, 1등급 ↓), 충남역사문화연구원(나, 1등급 ↓), 충남체육회(가, 2등급 ↓), 충남평생교육진흥원(다, -)
라등급 (3개 기관)	충남문화재단(다, 1등급 ↓), 충남인재육성재단(다, 1등급 ↓), 충남장애인체육회(나, 2등급 ↓)
마등급 (1개 기관)	백제문화재추진위원회(라, 1등급 ↓)

\* 기관명은 가나다 순(이하 동일), 괄호안은 2016년 등급 및 등락(2016년 가~라, 4등급)

□ **공공기관장 성과평가 결과 전체 평균점수는 86.17점으로 크게 상승**

- 기관장 과제성과(지휘부 계약과제)에서 대부분 전년도 보다 우수한 평가를 받았음. 이는 성과계약 과제를 충실히 이행한 것으로 분석되며 특히, 충남연구원, 청소년진흥원, 여성정책개발원의 상승폭이 큼.
- 또한, 기관장 성과평가 시 기관평가 결과의 반영 비중을 높이고, 과제 설정 시 기관평가의 경영성과 지표와 일치시켜 평가 간 연계성을 강화한 결과, 전년도 일부 기관에서 발생하였던 기관과 기관장 평가결과 차이가 상당 부분 감소되었음.
  - 2016년(기준) : 리더십(20%) + 계약과제(70%) + 기관평가(10%)
  - 2017년(개선) : 리더십(20%) + 계약과제(40%) + 기관평가(40%)

《2017년 공공기관장 성과평가 등급》

등급	기관명
가등급 (2개 기관)	충남신용보증재단(매우우수, -), 충남연구원(우수, 1등급 ↑)
나등급 (5개 기관)	충남경제진흥원(우수, -), 충남문화산업진흥원(우수, -), 충남여성정책개발원(보통, 1등급 ↑), 충남청소년진흥원(보통, 1등급 ↑), 충남테크노파크(매우우수, 1등급 ↓)
다등급 (5개 기관)	충남교통연수원(우수, 1등급 ↓), 충남역사문화연구원(보통, -), 충남장애인체육회(보통, -), 충남체육회(우수, 1등급 ↓), 충남평생교육진흥원(신규)
라등급 (2개 기관)	충남문화재단(보통, 1등급 ↓), 충남인재육성재단(보통, 1등급 ↓)
마등급 (0개 기관)	-

\* 괄호안은 2016년 등급 및 등락(2016년 매우우수~미흡, 4등급)

□ **기관장 청렴도 평가는 평균 9.38점으로 “매우 우수”**

- 올해 공공기관장 청렴도 평가 결과는 9.38점(10점 만점)으로 전년 9.28점에서 0.1점이 상승하여 전반적으로 우수한 수준으로 나타남.
- 다만, 금년도 처음 실시한 서술형 응답에서 제기된 개선 필요사항에 대해서는 기관장에게 통보하고, 기관장 대상 개인별 청렴도 자가진단 체크리스트를 제공하는 등 환류 기능을 강화할 필요

- **평가체계에 있어서는 경영혁신을 유도하고 합리적인 경영체제 확립을 위하여 2007년 기관 경영평가를 최초 추진한 이후 올해로 11회째 평가로써,**
  - 평가의 공정성을 제고하고자, 3년 이상 연임한 평가위원을 배제하고 평가위원을 새로이 구성하였음. 특히 지난해 지표단위로 평가위원이 구성된 것과 달리 금년은 분야별 전문가와 경영평가 전문가가 한 팀이 되어 부단장을 포함한 3명의 평가위원이 한 기관의 전체 지표를 복수로 평가하도록 함으로써 신뢰성 및 수용도를 제고하고자 노력하였음.
  - 서면평가, 실적검증 및 현장실사를 통해 평가를 수행하고 평가 오류를 최소화하기 위해 2차 경영평가단 전체회의를 거쳐 특이사항을 점검하였고, 기관 이의신청을 종합하여 경영평가단(단장- 부단장) 회의(2017. 6. 9.)를 거쳐 평가점수를 최종 확정된 후, 충남 출자·출연기관 운영심의위원회(2017. 6. 22.) 심의 의결을 거쳐 최종 기관 등급을 확정하였음.
- **금년도는 기관평가와 기관장평가 간 연계성을 높이고자 기관장평가를 리더십 평가와 성과계약과제 이행여부 평가로 간소화하고, 기관평가 반영비율을 확대하였음.**
  - 기관과 기관장 역할이 유기적으로 연계되어 있어 각각을 독립적으로 평가하기 어려운 점을 감안하여, 기관장 평가 시 기관평가 점수 반영비율을 2016년 10%에서 2017년 40%로 확대하였음.
  - 또한, 기관평가의 경영성과지표와 기관장 성과계약과제를 대부분 일치시키고, 기관장 성과계약과제 이행여부를 정량적으로 평가하도록 하여 보고서 작성부담 경감 및 유기적인 평가 결과가 도출될 수 있도록 하였음.

□ **기관별 규모 및 경영전반 여건이 상이한 특성을 고려한 평가제도 운영을 위하여,**

- 전년도와 동일하게 기관 규모별 지표체계를 다르게 구성하고, 특히 타 기관과 조직 규모면에서 큰 차이를 보이는 백제문화제추진위원회 등의 경우 조직인사 등 지표를 간소화하였음.

\* 2016년말 기준, 백제문화제추진위원회 조직은 파견직 공무원(3명)을 제외하고 정규직(기간제근로자) 정원이 2명으로 기관 특성상 체계적인 조직인사 운영에 한계 노정

- 평가결과에 대한 강제배분(상대평가) 방식을 절대등급 부여로 변경하고, 기관별 최종 등급은 운영심의위에서 확정하도록 변경하였음.
- 또한 도민만족도 설문은 기관유형에 따라 문항을 차등 구성하여 기관의 특성에 맞는 설문이 가능하도록 하였음.

□ **한편, 평가결과에 따른 사후관리 및 환류기능 강화를 위하여**

- 공공기관(장) 평가결과에 따른 기관별 인센티브 및 페널티를 부여하여 평가 기능 및 효과를 높이고,
- 금년도부터는 각 지표별 우수 사례를 선정하여 기관에 공유하고, 정책에 환류 될 수 있도록 조치할 계획임. 특히, 정량지표에 대해서는 기관별 다소 상이한 관리기준을 일원화하고, 과거실적을 데이터베이스화하여 성과분석 및 개선방안 수립 시 활용할 수 있도록 관리를 강화할 계획임.
- 아울러, 기관의 추진성과가 부진한 분야에 대해서는 기관의 경쟁력 강화 중심으로 경영평가단과 용역기관이 맞춤형 컨설팅을 실시하여 기관 경영운영 개선의 노력과 동시에 2018년 경영평가 사전 준비에 어려움이 없도록 조치할 계획

## 2. 2017년 공공기관(장) 경영평가 개요

### ◇ 공공기관 경영혁신 유도 및 합리적인 경영체제 확립을 위해 실시

#### 1 평가개요

##### □ 평가근거

- 지방자치단체 출자·출연기관의 운영에 관한 법률 제11조, 제28조
- 충청남도 출자·출연기관의 운영에 관한 조례 제4조, 제7조

##### □ 평가기간 : 2017. 3. ~ 6.

##### □ 평가대상

- 공공기관 경영평가 : 14개 기관
  - \* 중앙부처 평가 대상기관 제외(4개 의료원, 충남개발공사, 충남테크노파크)
- 공공기관장 성과평가 : 14개 기관
  - \* 중앙부처 평가 및 기관장 공석 기관은 제외(4개 의료원, 충남개발공사, 백추위)
- 공공기관장 청렴도 평가 : 14개 기관

##### □ 평가분야

- 공공기관 경영평가 : 3개 항목, 6개 지표, 387개 세부지표
- 공공기관장 성과평가 : 3개 항목, 3개 지표, 기관별 성과계약과제
- 기관장 청렴도 평가 : 2개 분야, 4개 항목, 20개 세부문항(2개 참조문항)
  - 평가분야 및 가중치는 권익위 고위공직자 청렴도 평가 모형을 준용

## □ 평가방법

- 서면평가 : 기관에서 제출한 실적보고서로 지표별 정량·정성 평가
  - 정량평가 : 용역기관이 기관의 실적보고서와 입력자료, 증빙자료를 확인·대조하여 평가
  - 정성평가 : 경영평가단이 각 지표별로 달성도(절대값)와 전년대비 개선도를 고려하여 정성적으로 평가
- 현장평가 : 정량·정성지표 실적에 대해 기관 담당자와 대면 검증
  - 기관장 면접 현장인터뷰 병행
- 합동검증 : 기관 업무 분야별 '부단장 - 행정·경영 전문가 - 사업 전문가'로 평가단을 구성하고, 1차로 평가된 자료를 바탕으로 현장평가를 실시하여 평가 지표별 실적자료를 합동 검증
- 최종검증 : 서면·현장 평가와 이의신청 접수된 지표에 대해 경영평가단과 용역기관이 실적 및 점수, 등급 최종 확인
- 설문조사 : 기관의 공공성, 서비스 만족도 및 기관장 청렴도 수준을 확인하기 위해, 내부 직원, 도·시·군 공무원, 기관 고객, 도민(도정 모니터, 도민 평가단, 일반 도민 등)을 대상으로 설문 실시

설문분야	기 관 명	
도 정책준수	도정 부합도	도·시군 유관부서에 공공기관이 도정을 잘 이해하고, 이에 맞게 사업을 수행했는지 조사
	도·시군 협조도	도·시군 유관부서가 공공기관이 사업수행 시 원활하게 지원했는지 조사
도민 만족도	기관 CS	기관 고객 대상 서비스 만족도 조사 * 기관의 서비스 특성을 고려하여 문항을 차등 구성하고, 2016년 서비스 미이용자 응답 제외
	도민 CS	도정 모니터, 도민 평가단, 일반도민을 대상으로 기관 공공성 만족도 조사
기관장 청렴도	내·외부 고객을 대상으로 기관장 청렴도(직무청렴성, 청렴실천 노력 및 솔선수범) 수준 조사 * 서술형 문항을 추가하여 구체적인 원인파악 및 개선방안 마련 시 활용	

\* 도·시군 협조도는 평가에는 미반영하고 향후 유관기관에 공유하여 업무에 참고 자료로 활용할 수 있도록 조치

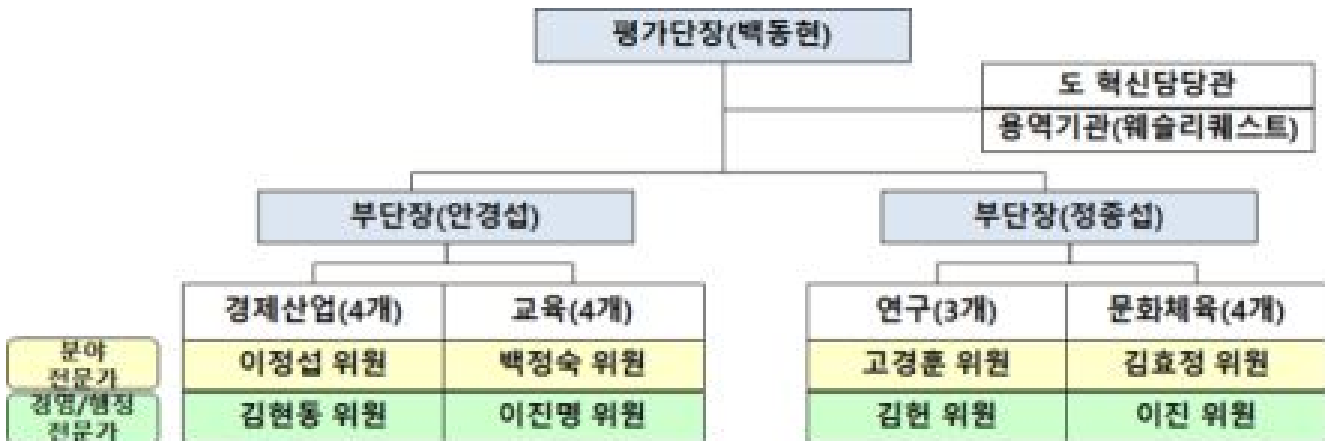
## 2

## 추진개요

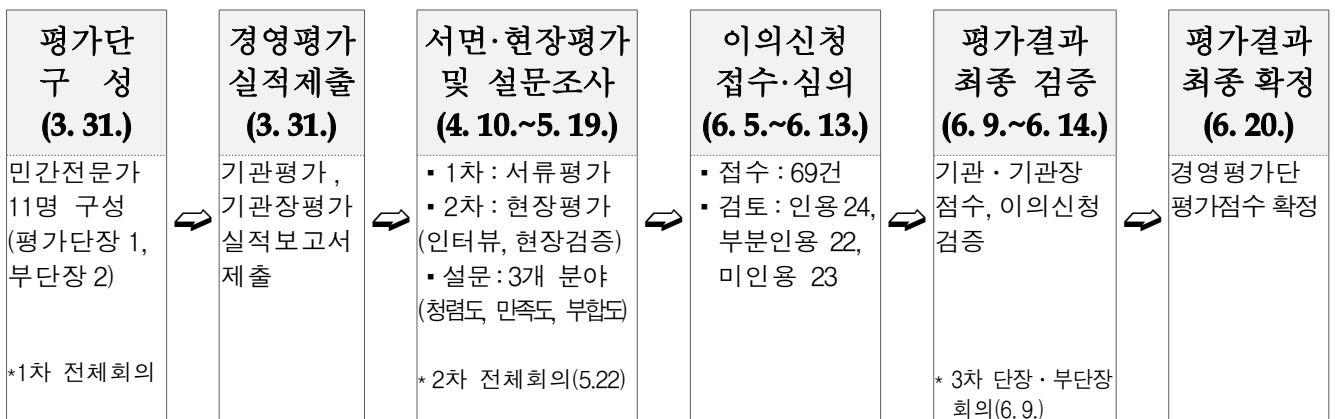
### □ 평가지표 개선 경과

2017년 공공기관(장) 경영평가 지표개선 의견수렴	2016. 6. 9. ~ 7. 8.
↓	
2017년 공공기관(장) 경영평가 개선(안) 마련	2016. 9. 20.
↓	
개선(안)을 바탕으로 道 -공공기관 워크숍 개최	2016. 9. 28.
↓	
공공기관과 합의 완료된 제도 및 지표 개선사항으로 계획 수립	2016. 10. 1. ~ 10. 10.
↓	
충남 출자출연기관 운영심의위원회 심의·의결	2016. 10. 13.
↓	
2017년 공공기관(장) 경영평가 실시계획 및 지표 매뉴얼 확정 통보	2016. 10. 24.

### □ 평가수행 : 민간전문가로 구성된 경영평가단(11명), 외부 용역기관



### □ 평가절차







---

## Ⅱ. 공공기관 경영평가

---



# 1. 공공기관 경영평가 개요

## □ 평가대상 : 14개 공공기관

1. (재)충남연구원	6. (재)충남신용보증재단	11. (재)백제문화제추진위원회
2. (재)충남여성정책개발원	7. (재)충남인재육성재단	12. (사)충남교통연수원
3. (재)충남역사문화연구원	8. (재)충남평생교육진흥원	13. (단체)충남체육회
4. (재)충남경제진흥원	9. (재)충남청소년진흥원	14. (단체)충남장애인체육회
5. (재)충남문화산업진흥원	10. (재)충남문화재단	

\* 중앙부처 평가 대상기관 제외(4개 의료원, 충남개발공사, 충남테크노파크)

## □ 평가대상 유형별 분류

- 기관 인원별 분류 : 소규모 기관의 인력자원 및 업무 형평성 등을 고려하여 보다 공정한 평가 결과 산출이 가능토록 '16. 12월말 기준, 정규직 현원<sup>1)</sup>이 20명 미만은 소규모 기관, 20명 이상은 중대규모 기관으로 분류 후 소규모 지표 간소화

분 류	기관명
소규모 기관 (8개 기관)	1. (재)충남여성정책개발원 2. (재)충남문화산업진흥원 3. (재)충남인재육성재단 4. (재)충남평생교육진흥원 5. (재)충남문화재단 6. (재)백제문화제추진위원회 7. (사)충남교통연수원 8. (단체)충남장애인체육회
중·대규모 기관 (6개 기관)	1. (재)충남연구원 2. (재)충남역사문화연구원 3. (재)충남경제진흥원 4. (재)충남신용보증재단 5. (재)충남청소년진흥원 6. (단체)충남체육회

- 기관 업무성격별 분류 : 기관 업무별로 4개 분야 분류

구 분	기관명
연 구(3)	충남연구원, 충남여성정책개발원, 충남역사문화연구원
경제산업(4)	충남경제진흥원, 충남문화산업진흥원, 충남신용보증재단, 충남테크노파크
교 육(4)	충남인재육성재단, 충남평생교육진흥원, 충남청소년진흥원, 충남교통연수원
문화체육(4)	충남문화재단, 백제문화제추진위원회, 충남체육회, 충남장애인체육회

1) 기관의 정관상 정규직에 파견직 공무원이 포함된 경우 공공기관에 파견된 공무원도 정규직 현원으로 포함하여 산정

## □ 평가항목 및 배점

평가지표	기관구분	중·대규모 기관			소규모 기관		
		합 계	정성	정량	합 계	정성	정량
총 계		100	69	31	100	69.5	30.5
<b>경영전략(10%)</b>		10	10	-	10	10	-
비전 또는 중장기 계획		10	10	-	10	10	-
<b>경영관리(40%)</b>		40	19	21	40	19.5	20.5
의사결정구조		10	3	7	10	3	7
① 이사회 등의 의사결정구조		3	2	1	3	2	1
② 도 정책준수		5	-	5	5	-	5
③ 윤리경영 및 경영정보공개		2	1	1	2	1	1
조직·인사		10	7	3	10	8	2
① 조직관리의 적정성		5	4	1	5	5	-
② 인사관리의 적정성		5	3	2	5	3	2
재정·예산		10	9	1	10	7	3
① 재정구조의 건전화		5	4	1	5	3.5	1.5
② 예산집행의 적정성		5	5	-	5	5	-
도민만족도		10	-	10	10	-	10
<b>경영성과(50%)</b>		50	40	10	50	40	10
기관 과제 성과		50	40	10	50	40	10

\* 경영성과는 비계량과 계량의 비율을 40:10으로 유지하고, 기관 특성상 계량 지표가 10%가 안 될 경우 기관별 계량지표 비율을 일부 조정

## 2. 공공기관 경영평가 분석

### 1

### 총괄 논평

- 전체 기관의 평가점수 평균은 82.22점(가점<sup>2</sup>) 미만영시 81.86점)으로 전년대비 5.61점 상승함.
- 경영전략 항목의 평가점수가 전년대비 하락한 반면, 경영관리와 경영성과 항목의 평가점수는 상승하였음. 이 중 경영관리 항목은 도정 부합도 및 도민만족도가 점수 상승이 주요 요인임.

연도	최종점수	항목별 점수		
		경영전략	경영관리	경영성과
2017년	82.22	75.71	83.03	82.15
2016년	76.61	78.00	76.10	76.74
2015년	77.03	77.60	84.10	70.99
2014년	79.24	80.42	82.07	76.76

- 지표속성별로는 정성지표 대비 정량지표의 상승 폭이 큼.
- 정성지표의 득점률<sup>3)</sup>은 전년도와 유사한 수준에서 완만하게 상승한 반면, 정량지표는 전년대비 11% 이상 크게 증가한 것으로 나타나 총점 상승을 견인하였음.

연도 \ 지표속성	정량(a)	정성(b)	득점률 차이(a-b)
2017년	90.32	78.00	12.33
2016년	79.29	75.31	3.98
등락폭	↑ 11.03	↑ 2.69	↑ 8.35

2) 충남을 빛낸 시책사업 선정기관은 최대 0.2점, 외부기관 우수표창 기관은 최대 0.8점의 가점 부여. 최종점수는 가점이 반영된 점수이나, 이하 분야별 점수는 명확한 분석을 위해 가점 제외

3) 지표속성별 배점이 상이하나 비교분석을 위해 %로 환산표기. 100% 만점

○ 내·외부 평가 모두 전년보다 점수가 상승하였는데, 특히 전년도와 달리 도정부합도 및 도민만족도 등 외부평가가 기관 내부평가인 실적 평가를 크게 상회하는 것으로 나타남.

- 설문평가 결과가 전년대비 15점 이상 급상승하였는데 이는 전 기관 공통적인 현상으로 도민만족도 산출식이 '전년대비 개선도'만 반영하는 방식에서 '절대값 + 전년대비 개선도'를 함께 반영하는 방식으로 개선한 데 따른 것으로 보임.

년도 \ 항목	내부평가(실적평가) (a)	외부 설문평가(도정부합도 및 도민만족도) (b)	득점률 차이 (a) - (b)
2017년	80.84	88.95	8.11
2016년	77.13	73.62	3.51
등락폭	↑ 3.71	↑ 15.33	↑ 4.60

○ 기관유형 중 경제산업 분야가 가장 우수한 수준으로 나타나며, 전년대비 기관 유형별 편차가 확대되었음.

- 경제산업 분야는 소관 기관들이 큰 폭으로 점수가 상승하였으며, 이로 인해 전체평균 상승에 가장 큰 영향을 미친 것으로 나타남. 그 결과, 전년 대비 기관유형별 편차폭도 확대되었음.

년도 \ 기관유형	문화체육	연구	경제산업	교육	표준편차
2017년	75.70	83.35	87.05	83.01	3.68
2016년	72.25	81.12	76.86	78.14	2.77
등락폭	↑ 3.18	↑ 2.23	↑ 10.19	↑ 4.87	↑ 0.91

○ 기관 규모별 점수편차가 3.29점에서 5.46점으로 전년대비 확대되었고, 이는 소규모 기관보다 대규모 기관의 점수 상승폭이 더 크게 나타났음.

- 분야별로 살펴보면, 경영전략은 중·대규모 기관의 평가 부진으로 기관 규모별 편차가 6점에서 1.67점으로 줄어들었고,

- 경영관리 및 경영성과에서는 중·대규모 기관이 경영성과에서 득점률 (78.09 → 86.32)이 크게 향상 되어 전반적으로 상승되었음.

분 야 기관규모	총점		경영전략		경영관리		경영성과	
	17년	16년	17년	16년	17년	16년	17년	16년
중·대규모(a)	84.98	78.80	76.67	82.00	85.38	78.89	86.32	78.09
소규모(b)	79.52	75.51	75.00	76.00	81.27	74.70	79.03	76.06
득점률 차이 (a-b)	5.46	3.29	1.67	6.00	4.11	4.19	7.29	2.03

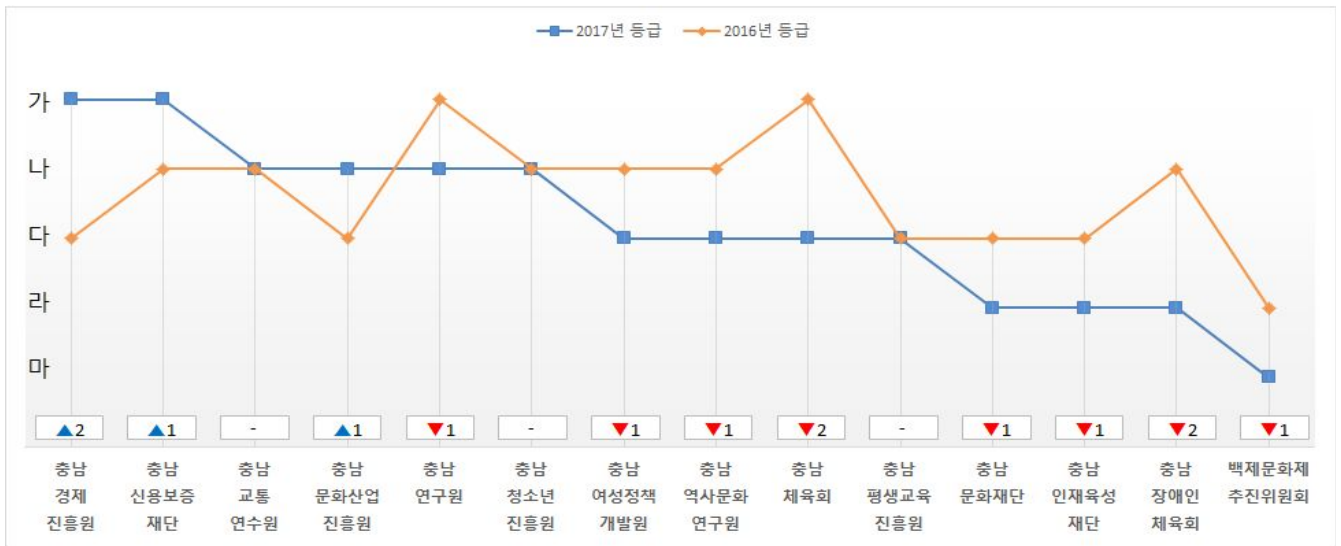
- 정량지표의 평가점수는 기관규모에 따른 차이가 크지 않았던 반면, 정성지표는 대규모 기관에 비해 소규모 기관의 득점이 낮은 것으로 나타남.
  - 정성지표 중에서도 경영전략·경영관리 분야보다 경영성과 분야에서 기관 규모에 따른 점수 편차가 확대되었는데,
  - 이는 기관 규모별 지표를 구성한 범위가 경영전략·경영관리 분야였으며, 경영성과 분야는 각 기관이 자율적으로 설정한 데 따른 것으로 판단됨.
  - 또한, 소규모 기관의 경영성과 득점률 하위권 기관은 기관평가 순위 하위권에 해당하는 기관들로, 기관 컨설팅 및 2018년 편람 작성 시 해당 기관 경영성과 지표에 대한 면밀한 검토 및 재설정이 필요할 것으로 보임.

항목 기관규모	정량평가 득점율			정성평가 득점율		
	중·대규모	소규모	규모별 득점률 차이	중·대규모	소규모	규모별 득점률 차이
경영전략	-	-	-	76.67	75.00	1.67
경영관리	89.62	87.36	2.26	80.45	74.87	5.58
경영성과	95.31	93.32	1.99	83.58	75.68	7.90

- 각 기관의 평가점수는 전년대비 대체적으로 상승하여 2016년 전체평균 76.61점 대비 2017년은 81.86점<sup>4)</sup>으로 5.25점 높아졌음.
  - 경제산업 분야 기관들의 등급 상승이 높게 나타나는데, 공통적으로 정량지표 달성률이 높고, 특히 주요사업 정량지표 달성률이 100%로 평가되어 전체 평균 상승을 견인하였음.
- 반면, 전년도 상위 등급이던 일부 기관의 등급이 하락하였는데
  - 충남연구원의 경우 조직인사 및 재정예산 등 경영관리 항목의 부진 및 주요사업 정량지표의 목표미달성이 주요 원인으로 분석되었고,
  - 충남체육회는 통합체육회 출범에 따른 환경변화에 경영관리체계상 대응 미흡과 비전 전략 및 조직인사 분야 실적 개선도의 저조함, '체육 저변확대' 사업의 부진(중앙평가 부진) 등이 등급하락의 주요 원인으로 지적되었음.
- 그 밖에 등급이 하락한 기관들은, 특정분야 득점 부진의 영향이 큰 것으로 나타남.
  - 역사문화연구원은 경영성과 등급이 1등급 상승했으나, 조직 인사, 재정예산 등 경영관리 세부항목 득점의 하락폭이 크고,
  - 여성정책개발원은 경영관리 등급이 1등급 상승했으나, 경영성과 주요사업(교육사업 수행의 적정성, 연구과제 관리 및 배분의 적정성)의 정성평가 등급이 하락한 데 기인함.

4) 전년대비 실적 비교 분석 시 기준 값의 보다 명확한 분석을 위해 기관표창 가점을 제외한 점수로 분석





○ 상위권(가 등급)과 하위권(라~마 등급) 기관의 점수 편차는 크나, 중위권(나~다 등급) 기관의 점수 편차가 작아 중위권 기관 중에서는 가점 적용에 따라 일부 평가등급 변동이 있었음.

- 기관 간 최대 편차 26.49점 , 중위권 점수 편차 1.28점
- 청소년진흥원은 가점반영 전, 다 등급→반영 후, 나 등급으로 상승
- 여성정책개발원은 가점반영 전, 나 등급→반영 후, 다 등급으로 하락

### 《전년대비 경영평가 등급 비교 분석표》

기관명	2017년 기관 평가 등급		전년대비 등급비교 (가점반영 후 기준)	2016년 기관 평가 등급
	기관표창 가점 반영 후	기관표창 가점 반영 전		
충남경제진흥원	가	가	다 > 가	다
충남신용보증재단	가	가	나 > 가	나
충남교통연수원	나	나	변동없음	나
충남문화산업진흥원	나	나	다 > 나	다
충남연구원	나	나	가 > 나	가
충남청소년진흥원	나	다	변동없음	나
충남여성정책개발원	다	나	나 > 다	나
충남역사문화연구원	다	다	나 > 다	나
충남체육회	다	다	가 > 다	[알티] 가
				[생활] 다

충남평생교육진흥원	다	다	변동없음	다
충남문화재단	라	라	다 > 라	다
충남인재육성재단	라	라	다 > 라	다
충남장애인체육회	라	라	나 > 라	나
백제문화제추진위원회	마	마	라 > 마	라

○ 지표속성별로 구분해보면, 나 등급 이상 기관들은 대체로 정량평가 득점률이 높은 특징을 보임.

- 나 등급 이상을 차지한 기관들이 정량평가에서 1~5위를 차지하였으며, 교통연수원, 문화산업진흥원, 청소년진흥원의 경우 정량평가 고득점을 통해 기관 등급이 높아진 주요 요인이 되었음.
- 반면, 충남연구원은 정량평가 득점률이 87.01점으로 다소 낮은 편이나, 동일 등급 기관 대비 정성평가 등급이 높아 나등급으로 평가됨.

기관명	2017년 공공기관 경영평가		
	기관 평가등급	정량평가 득점률	정성평가 등급
충남경제진흥원	가	95.68	B+
충남신용보증재단	가	94.00	B+
충남교통연수원	나	93.57	B0
충남문화산업진흥원	나	95.42	B0
충남연구원	나	87.01	B+
충남청소년진흥원	나	92.87	B0
충남여성정책개발원	다	90.25	B+
충남역사문화연구원	다	89.04	B+
충남체육회	다	90.23	B0
충남평생교육진흥원	다	89.54	B+
충남문화재단	라	86.38	B0
충남인재육성재단	라	91.59	B0
충남장애인체육회	라	86.14	B0
백제문화제추진위원회	마	80.56	D+

## □ 경영전략(1개 지표) : 75.71점

- 2017년도 경영전략 평가결과 평균 점수는 75.71점으로 전년도 78점 대비 다소 하락(2.29점)하였음.
- 경영전략 분야 A0이상에 해당하는 기관이 전년도 3개에서 1개로 감소하고, B0이하 기관은 전년도 5개에서 6개로 증가하였음.
  - 14개 기관 중 신용보증재단이 유일하게 A0로 3년 연속 우수한 수준으로 평가됨.
  - 반면, 전년도 매우 우수한 평가를 받았던 청소년진흥원은 A0에서 B0로 2등급 하락하였는데, 이는 전년도 지적사항과 관련하여 과제 간 우선순위에 대한 정교한 분석이 미비하고 각 과제에 대한 구체적인 계획 수립이 미흡한 점이 주요 원인으로 지적됨.
  - 교통연수원, 평생교육진흥원은 전년보다 1등급 하락하였음. 특히 평생교육진흥원은 전년도 우수한 수준(A0)으로 평가를 받았으나, 금년에는 기관의 비전 정의와 세부과제가 다소 모호하다는 지적이 있었음. 또한 SWOT 분석내용이 중장기 계획이나 당해연도 목표가 어떻게 반영되었는지 확인하기 어렵다는 점에서 부정적인 평가를 받음.
- 마찬가지로 하위권에 속한 체육회, 경제진흥원, 문화재단은 전년도에 이어 지속적으로 경영전략 부분에서 미흡한 평가를 받고 있어 향후 관리와 개선의 노력이 필요할 것으로 판단됨.
  - 체육회의 경우 전년도 평가 시 언급된 바 있는 ‘기관 통합에 따른 대응’ 측면에서 미흡하다는 지적을 받았으며,
  - 경제진흥원의 경우, 중장기 전략과 목표 설정에 있어 객관적인 목표 설정, 구체적인 관리활동, 다양한 관점의 전략방향 설정 등 전반적인 고도화 노력이 필요하다고 평가됨.

- 문화재단의 경우, 전년도 지적사항에 대한 대응이 다소 미흡하고 중장기 기본방향관련 세부 전략과제가 명확하지 않다고 평가되었으며, 광역 문화재단으로서 위상 및 역할 재정립 필요성이 제기됨.

《전년대비 경영전략 등급 비교 분석표》

기관명	2017년 경영전략 등급	2016년 경영전략 등급 <sup>5)</sup>
충남신용보증재단	A0	A0
충남문화산업진흥원	B+	B+
충남여성정책개발원	B+	B+
충남역사문화연구원	B+	B+
충남연구원	B+	B+
충남인재육성재단	B+	B+
충남장애인체육회	B+	B+
충남평생교육진흥원	<b>B+</b>	<b>A0</b>
충남경제진흥원	B0	B0
충남교통연수원	<b>B0</b>	<b>B+</b>
충남문화재단	B0	B0
충남청소년진흥원	<b>B0</b>	<b>A0</b>
충남체육회	B0	B0
백제문화제추진위원회	<b>C</b>	<b>D+</b>

5) 전년도에는 5등급(가~마) 기준 등급이 부여되었으나, 금년도 9등급(A+~E0) 변경에 따라 비교를 용이하게 하기 위해 금년 등급 기준으로 변경 표기

## □ 경영관리(4개 지표) : 83.03점

- 2017년도 경영관리 평가결과 전체평균 점수는 83.03점으로 전년도 76.10점 대비 크게 상승(약 7점)하였으며, 기관 전체적으로도 경영관리 총점이 상승하였음.
- B0에 해당하던 기관들이 대거 B+로 상승함에 따라 기관별 평가등급 편차가 감소하였으며, 이 중 문화재단은 C등급에서 B+로 2등급 상승하여 전체 평균의 상승을 견인하였음.
- 다만, 백제문화제추진위원회는 기관의 특성을 고려하여 조직인사 지표를 단순화하여 평가하였음에도 전년도에 이어 C등급으로 경영관리 개선도가 낮아 지속적인 경영 컨설팅과 함께 기관의 적극적인 개선 의지가 필요한 것으로 분석되었음.

### 《 전년대비 경영관리 등급 비교 분석표 》

기관명	2017년 경영관리 등급	2016년 경영관리 등급
충남경제진흥원	<b>B+</b>	<b>B0</b>
충남교통연수원	B+	B+
충남문화산업진흥원	<b>B+</b>	<b>B0</b>
충남문화재단	<b>B+</b>	<b>C</b>
충남신용보증재단	B+	B+
충남여성정책개발원	<b>B+</b>	<b>B0</b>
충남역사문화연구원	B+	B+
충남연구원	B+	B+
충남인재육성재단	<b>B+</b>	<b>B0</b>
충남장애인체육회	<b>B+</b>	<b>B0</b>
충남청소년진흥원	<b>B+</b>	<b>B0</b>
충남체육회	B+	B+
충남평생교육진흥원	<b>B+</b>	<b>B0</b>
백제문화제추진위원회	<b>C</b>	<b>C</b>

- 경영관리 항목 내에서 정량평가 달성률은 기관 대부분 높은 수준으로 총점 상승에 큰 영향을 미침. 반면 정성평가의 달성률은 다소 하락하였으나 항목의 편차가 커 순위에 영향을 미침.
- 설문조사 등 외부평가 항목을 제외한 정량평가 달성률은 전년대비 약 10% 상승('16년 78% → '17년 87.45%)함.
- 또한 당해연도 설문평가지 만족도의 절대값과 개선도를 함께 반영하여 만족도 절대값이 낮더라도 개선 노력에 따라 득점의 보완이 가능해진 점, 그 외 기관의 도정부합도와 관련한 업무수행 및 정량 지표 관리 노력 등으로 인해 평가점수가 상승한 것으로 판단됨.

지표 속성 점수	2017 경영관리 득점				2017년 경영관리 전체평균
	실적	설문	정량	정성	
2017년	87.45	88.95	88.35	77.19	83.03
2016년	78.00	73.62	75.00	77.49	76.10

- 경영관리 세부지표를 살펴보면 의사결정 구조와 조직·인사 항목은 전년대비 평가결과가 상승한 반면 재정·예산은 다소 하락하였음.
- 의사결정구조 항목의 평균이 가장 높고 편차도 작은 반면, 재정·예산 항목은 평균이 낮고 편차가 큼. 모든 항목에서 상·하위 기관 간 편차가 감소하였으나 재정·예산 항목의 편차는 여전히 의사결정 구조 항목의 2배 이상의 편차를 보여 하위 기관의 재정·예산 개선이 지속적으로 요구됨.

항목 점수	의사결정 구조		조직·인사		재정·예산	
	'17 (전년대비)	'16	'17 (전년대비)	'16	'17 (전년대비)	'16
전체평균	86.50 (↑ 2.73)	83.77	80.48 (↑ 4.21)	76.27	76.22 (↓ 1.17)	77.39
표준 편차	4.95	5.89	6.43	9.48	11.46	13.22
상·하위기관 득점률 차이 <sup>6)</sup>	12.42	16.20	17.34	25.10	29.96	35.12

6) 상위3개 기관, 하위3개 기관 평균 득점률의 차이

- 기관별로 살펴보면 전년 대비 문화재단의 개선 폭이 크며, 경제진흥원, 문화산업진흥원, 청소년진흥원 등 총 8개 기관의 등급이 상승하였음.
  - 문화재단은 조직관리의 적정성, 재정구조의 건전화 항목이 전년대비 2등급 상승하는 등 전반적인 평가 결과가 긍정적임.
  - 경제진흥원은 예산운용 및 집행 관련 각종 지침이나 규정을 비교적 잘 마련하고, 적법하게 집행하려는 기관의 노력이 인정되며 이사회 경영제언 확대 및 전체 대비 서면이사회 개최 비율 감소 측면에서 우수하게 평가됨.
  - 문화산업진흥원은 외부 이해관계자위주의 이사회 구성을 통한 경영 객관성과 합리성 확보, 윤리경영시스템 구축 및 교육 운영 측면에서 긍정적으로 평가됨.
- 반면, 역사문화연구원과 충남연구원은 전년과 등급은 동일하나, 일부 지표에 대해 개선이 필요한 것으로 분석되었음.
  - 역사문화연구원은 윤리경영을 위한 통상적인 절차 외 기관의 노력이 미흡하고 조직관리 항목의 전년도 지적사항 개선 노력 부족 측면에서 평가가 저조함.
  - 충남연구원은 이사회의 전문적 경영제언 노력, 내부 고발자 보호조치, 예산집행의 적정성 측면에서 미흡한 점이 지적되었음.
- 백제문화제추진위원회는 전년과 동일한 등급으로 평가되었고, 조직 인사 항목은 등급이 상승하였으나, 전체 개선도는 타 기관 대비 낮음.
  - 기관의 인사 특성을 반영하여 경영관리 내 조직관련 지표는 삭제하고 인사는 관리 가능한 지표만 선별 평가한 것에 기인하여 조직 인사 항목은 2등급 상승한 것으로 분석
  - 재정예산 전반에 매우 취약한 것으로 평가되었는데 특히, 재정구조의 건전화 측면에서 개선이 시급한 것으로 평가

기관명	분 야 경영관리 등급 <sup>7)</sup>	의사결정 구조	조직·인사	재정·예산
		17년 등급 (16년 대비 등락)	17년 등급 (16년 대비 등락)	17년 등급 (16년 대비 등락)
충남경제진흥원	<b>B+</b>	A0 (↑ 1등급)	B+ (↑ 1등급)	A0 (-)
충남교통연수원	<b>B+</b>	B+ (-)	B0 (-)	B+ (-)
충남문화산업진흥원	<b>B+</b>	A0 (↑ 1등급)	B+ (-)	B+ (-)
충남문화재단	<b>B+</b>	B+ (↑ 1등급)	B0 (↑ 1등급)	B0 (↑ 2등급)
충남신용보증재단	<b>B+</b>	A0 (-)	A0 (-)	B+ (↓ 1등급)
충남여성정책개발원	<b>B+</b>	B+ (↑ 1등급)	B+ (-)	B0 (-)
충남역사문화연구원	<b>B+</b>	B+ (-)	B+ (↓ 1등급)	B0 (↓ 1등급)
충남연구원	<b>B+</b>	B+ (-)	B0 (↓ 1등급)	C (↓ 2등급)
충남인재육성재단	<b>B+</b>	B+ (-)	B0 (↑ 1등급)	B0 (-)
충남장애인체육회	<b>B+</b>	A0 (↑ 1등급)	B0 (↑ 1등급)	B0 (↓ 1등급)
충남청소년진흥원	<b>B+</b>	B+ (-)	B0 (↓ 1등급)	B+ (↑ 2등급)
충남체육회 <sup>8)</sup>	<b>B+</b>	B+ (-)	B0 (↓ 1등급)	A0 (↑ 1등급)
충남평생교육진흥원	<b>B+</b>	B+ (↓ 1등급)	B+ (↑ 1등급)	C (-)
백제문화제추진위원회	<b>C</b>	B0 (-)	B0 (↑ 2등급)	D0 (↓ 1등급)
<b>평균 득점률</b>	<b>83.03</b>	<b>86.50</b>	<b>80.48</b>	<b>76.22</b>

7) 경영관리 내 道 정책준수 및 도민 만족도는 설문조사 파트에서 평가결과를 별도 분석. 다만, 道 정책준수는 의사결정 구조 지표 내에서 평가되어 경영관리-의사결정 구조 지표에 점수 합산하여 산정

8) 전년도 충남체육회와 생활체육회의 득점률 평균대비 등락 비교



□ **설문조사 : 도민 만족도(기관CS 92.56점, 도민CS 71.78점)**

○ 전년도 기관CS는 전년대비 개선도를 기준으로 득점을 산출함에 따라 절대값이 90점 이상임에도 하위권으로 평가<sup>9)</sup>되는 불합리한 면이 존재하였음. 금년에는 이를 개선하기 위해 ‘기획재정부 공공기관 고객만족도 평가 기준’을 준용하여 절대값 대비 개선도를 차등 반영하여 만족도 점수를 산출하였음.

- [기존] 기관CS(전년대비 개선도) + 도민CS(절대 값)

[변경] 기관CS(절대값+ 전년대비 개선도), 도민CS(절대값+ 전년대비 개선도)

《 전년대비 개선도 산출식》

- 전년대비 상승 시 :

$$90(\text{기준점수}) + \frac{(\text{평가년도 조사결과} - \text{전년도 조사결과})}{(100 - \text{전년도 조사결과}) \times 10\%} \times (100 - \text{기준점수})$$

- 전년대비 하락 시 :

$$90(\text{기준점수}) + \frac{(\text{평가년도 조사결과} - \text{전년도 조사결과})}{\text{전년도 조사결과} \times 10\%} \times (100 - \text{기준점수})$$

\* 전년대비 개선도는 100점 만점으로 함

\* 기준점수는 90으로 하되 전년도 조사결과가 90이상인 경우 전년도 조사결과를 사용

\* 고객만족도 조사결과와 개선도의 합산 비율은 전년도 고객만족도 조사결과가 90점 이상인 경우 8:2, 85점 이상은 7:3, 80점 이상은 6:4, 80점 미만은 5:5

○ 전년도 설문에서는 도민CS의 점수편차가 적어 기관CS 점수에 의해 도민만족도 순위가 결정되었는데, 당해연도는 절대값에 전년대비 개선도를 포함하면서 도민CS와 기관CS 편차가 비슷한 수준으로 나타나, 총점에 미치는 영향력이 유사하였음.

- 공공기관 기관CS 평균점수(절대값)는 92.56점으로 전년 91.22점 대비 1.34점 상승하였고, 도민CS 평균점수(절대값)는 71.78점으로 전년 69.99점 대비 1.79점으로 상승하여 2개의 만족도 상승 점수는 비슷

- 다만, 기관CS(92.56점)와 도민CS(71.78점) 점수 차이가 커 일반도민을

9) 절대 만족도를 기준으로 할 경우 2위이나, 전년대비 개선도 기준 7위인 기관이 있었음.

대상으로 기관 홍보, 서비스의 확대 등 공공성 확대 개선이 지속적으로 요구되는 것으로 분석

구분	기관CS			도민CS		
	2016년	2017년	개선도 합산	2016년	2017년	개선도 합산
평균 점수	91.24	92.56	93.83	69.99	71.78	83.65
표준 편차	3.99	3.51	2.83	1.35	1.68	2.94

○ 기관CS 대비 도민CS 점수가 현저히 낮은 기관은 경제진흥원과 신용보증재단, 여성정책개발원이며, 공통적으로 주관식 응답에서 홍보가 부족하다는 의견이 제시되었으므로 일반도민 대상 접근을 용이하게 할 수 있는 다양한 홍보방법 발굴 및 채널확대 노력이 요구됨.

《전년대비 기관CS, 도민CS 점수 비교 분석표》

기관명	기관CS <sup>10)</sup>		기관CS <sup>10)</sup> (a)	도민CS <sup>11)</sup>		도민CS <sup>11)</sup> (b)	도민만족도 (a+b)
	전년도 기관CS	금년도 기관CS		전년도 도민CS	금년도 도민CS		
충남평생교육진흥원	90.25	97.10	97.68	69.86	75.14	87.57	92.63
충남체육회	90.93	95.15	96.12	69.20	72.08	85.72	90.92
충남문화산업진흥원	89.50	94.52	96.16	67.23	70.94	85.47	90.82
충남교통연수원	95.64	94.86	94.95	68.47	71.15	84.83	89.89
충남연구원	92.95	92.66	92.67	68.67	72.39	86.20	89.43
충남장애인체육회	90.32	91.92	93.54	71.11	72.95	84.65	89.09
충남청소년진흥원	94.50	93.04	93.16	70.62	72.64	84.75	88.96
충남역사문화연구원	94.06	90.97	91.20	69.44	72.64	86.32	88.76
충남문화재단	82.77	87.21	92.32	72.14	73.56	84.31	88.32
충남경제진흥원	91.28	96.15	96.92	70.60	69.67	79.17	88.05
충남신용보증재단	90.89	95.65	96.52	70.98	70.00	79.31	87.92
충남여성정책개발원	91.59	93.89	95.12	69.18	69.08	79.46	87.29
충남인재육성재단	98.05	87.78	89.42	71.23	72.96	84.50	86.96
백제문화재추진위원회	84.70	85.00	87.80	71.11	69.70	78.86	83.33
<b>평균 점수</b>	<b>91.24</b>	<b>92.56</b>	<b>93.83</b>	<b>69.99</b>	<b>71.78</b>	<b>83.65</b>	<b>88.74</b>

## ① 기관CS 분야

○ 연도별 기관CS 점수를 지난해와 비교해보면,

- 상승폭이 큰 기관은 평생교육진흥원(↑6.86), 문화산업진흥원(↑5.02), 경제진흥원(↑4.87), 신용보증재단(↑4.76) 순으로 나타남.
- 하락 폭이 큰 기관은 인재육성재단(↓10.27), 역사문화연구원(↓3.09), 청소년진흥원(↓1.46)순으로 나타남.



○ 금년도 기관CS 설문조사 시 '기관 이용 여부'를 묻는 문항을 추가하여 기관의 서비스를 이용하지 않은 응답자를 제외함으로써 정확한 만족 수준을 산출하고자 노력하였음.

- 전체 응답인원 중 '당해연도 기관 미이용자'는 8.75%(응답자 583명 중 51명)이며, 조사 대상기관 중에서 백제문화제추진위원회(33.33%, 7명)와 교통연수원(27.27%, 9명)의 미이용자 비중이 가장 높았음. 그 밖에도 문화재단을 제외한 모든 기관에 미이용자가 1명 이상 포함되는 등 기관 전반적으로 고객관리가 다소 미진한 측면이 있었음.
- 보다 정확한 만족도 조사 및 응답 오류를 낮추기 위해 다음 년도부터는 서비스 이용 경험이 없는 고객이 응답에 참여하는 경우의 수를 제로화하도록 기관CS 명단 관리 등 관리 강화 필요

10) 2017년 기관CS 점수를 기준으로 '절대값 + 전년대비 개선도'를 반영하여 산출한 값

11) 2017년 도민CS 점수를 기준으로 '절대값 + 전년대비 개선도'를 반영하여 산출한 값

## ② 도민CS 분야

○ 연도별 도민CS 점수를 지난해와 비교해보면,

- 상승 폭이 큰 기관은 평생교육진흥원(↑5.28), 충남연구원(↑3.73), 문화산업진흥원(↑3.72)임.
- 전년보다 하락한 기관은 백제문화제추진위원회(↓1.41)신용보증재단(↓0.98), 경제진흥원(↓0.93)이나, 하락 폭은 크지 않은 편임.



○ 도민CS 세부항목별 만족도 점수는

- 정관사무 부합성(3.61), 소통성(3.60), 형평성(3.59), 전반적만족도(3.58), 충남도정 기여도(3.57)순으로 나타났는데, 전년대비 모든 항목의 만족도가 상승하였음.

연도별	총점	정관사무 부합성	형평성	소통성	충남도정 기여도	전반적 만족도
2017	3.59	3.61	3.59	3.60	3.57	3.58
2016	3.50	3.49	3.57	3.52	3.46	3.44
증감	↑ 0.09	↑ 0.12	↑ 0.02	↑ 0.08	↑ 0.11	↑ 0.14

- 다만, 형평성(공공기관으로서 사회적 책임 이행 수준)에 대해서는 개선도가 가장 미진한 것으로 응답하고 있으므로 각 기관의 사회적 책임 이행수준을 점검하고, 아울러 관련 사업 추진내용에 대한 홍보를 확대할 필요가 있음.

기관명	도민CS			기관평가 등    급
	2016년	2017년	향상도 <sup>12)</sup>	
충남평생교육진흥원	69.86	75.14	107.52	다
충남체육회	69.20	72.08	99.36	다
충남교통연수원	68.47	71.15	98.51	나
충남경제진흥원	70.60	69.67	88.68	가
충남청소년진흥원	70.62	72.64	96.87	나
충남신용보증재단	70.98	70.00	88.62	가
충남문화산업진흥원	67.23	70.94	101.34	나
충남연구원	68.67	72.39	101.89	나
충남장애인체육회	71.11	72.95	96.35	라
충남역사문화연구원	69.44	72.64	100.46	다
충남여성정책개발원	69.18	69.08	89.85	다
충남문화재단	72.14	73.56	95.07	라
충남인재육성재단	71.23	72.96	96.04	라
백제문화제추진위원회	71.11	69.70	88.02	마
<b>평균 점수</b>	<b>69.99</b>	<b>71.78</b>	-	-

- 충남평생교육진흥원은 기관평가(다등급)는 다소 낮으나, 도민CS에서 최고점을 받음. 이는 타 기관 대비 대중성이 높은 사업이 많기 때문으로 보임.
- 반면, 신용보증재단, 충남연구원 등은 기관평가(가등급, 나등급) 결과는 우수하나, 도민CS는 6위, 8위로 평가되었음. 도민CS 1위 기관인 평생교육진흥원과 점수차는 크지 않으나, 기관 서비스 이용고객이 일부(소상공인, 공무원 등)에 특정되어 일반도민이 기관 사업에 대해 명확히 인지하기 어려워 기관평가 결과와 다소 차이가 있는 결과가 도출되었을 것으로 판단됨.
- 이러한 측면을 종합해볼 때, 각 기관은 일반도민을 대상으로 각 기관의 설립목적, 사업성과, 기관의 사회적 책임 등과 관련 정기적인 소통노력이 필요할 것으로 보이며, 이를 통해 잠재 고객의 수요를 발굴하는 노력도 지속적으로 기울일 필요가 있을 것으로 판단됨.

12) 향상도가 100점을 초과할 경우, 평가 시에는 100점으로 환산함.

## □ 설문조사 : 도정 부합도 89.4점

- 도 정책부합도는 도·시군 유관부서 공무원을 대상으로 업무 관련 공공기관이 도정을 잘 이해하고 이에 맞게 사업을 수행했는지 여부를 조사하는 설문으로,
  - 도정부합도 4.5점 이상 기관이 전년 대비 증가(5개→8개)하고 4.0점 이하의 기관이 감소(2개→1개)하는 등 전반적인 도정부합도 수준은 향상되었음.
  - 반면 최상위기관과 최하위기관, 평균점수와 최하위 기관간 점수 차는 확대되었는데, 이 중 백제문화제추진위원회는 도정부합도가 4.0점 이하이면서 기관평가에서 하위권으로 내·외부 평가 모두 부진함.

기관명	도정부합도		기관평가 등 급
	2016년	2017년	
충남장애인체육회	4.19	4.75	라
충남역사문화연구원	4.62	4.69	다
충남경제진흥원	4.08	4.69	가
충남인재육성재단	4.47	4.67	라
충남연구원	4.38	4.61	나
충남문화산업진흥원	3.83	4.60	나
충남평생교육진흥원	4.62	4.59	다
충남체육회	4.60	4.55	다
충남문화재단	3.94	4.42	라
충남여성정책개발원	4.24	4.32	다
충남신용보증재단	4.63	4.31	가
충남교통연수원	4.52	4.29	나
충남청소년진흥원	4.37	4.17	나
백제문화제추진위원회	4.08	3.92	마
<b>평균 점수</b>	<b>4.33</b>	<b>4.47</b>	-

- 신용보증재단은 기관평가(가등급)와 도정부합도(10위) 순위 차가 가장 큰 기관으로 도정부합도 항목별로 살펴보면 '업무처리, 의사결정 및 자료제공의 정확성·명확성', '개선 요구사항 반영정도' 가 가장 미흡한 것으로 나타남.

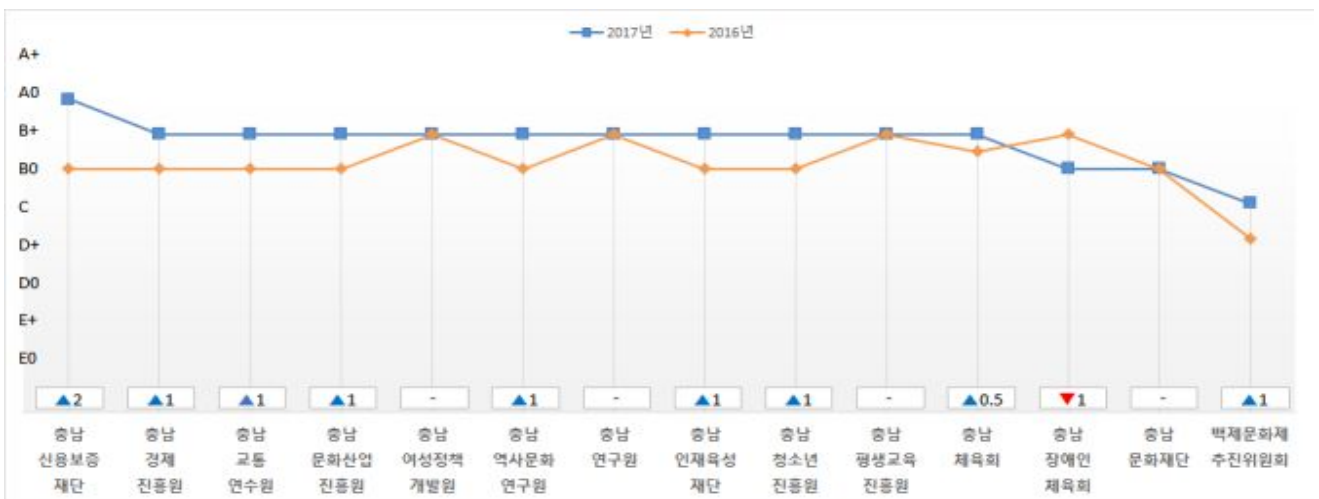
기관명	도정부합도	업무 지원 협력도 및 성과 달성도			개선 요구사항 반영정도	전체 평균
		신속성	정확성	적극성		
충남장애인체육회	4.88	4.88	4.63	4.75	4.63	4.75
충남역사문화연구원	4.91	4.64	4.64	4.64	4.64	4.69
충남경제진흥원	4.64	4.76	4.60	4.80	4.64	4.69
충남인재육성재단	4.75	4.58	4.58	4.75	4.67	4.67
충남연구원	4.60	4.56	4.52	4.76	4.60	4.61
충남문화산업진흥원	4.65	4.59	4.59	4.65	4.53	4.60
충남평생교육진흥원	4.57	4.53	4.53	4.67	4.63	4.59
충남체육회	4.38	4.62	4.62	4.62	4.54	4.55
충남문화재단	4.40	4.40	4.40	4.40	4.50	4.42
충남여성정책개발원	4.33	4.20	4.33	4.33	4.40	4.32
충남신용보증재단	4.38	4.31	4.15	4.46	4.23	4.31
충남교통연수원	4.13	4.44	4.38	4.38	4.13	4.29
충남청소년진흥원	4.00	4.20	4.27	4.20	4.20	4.17
백제문화재추진위원회	3.80	3.80	4.00	3.80	4.20	3.92
<b>평균 점수</b>	<b>4.49</b>	<b>4.50</b>	<b>4.47</b>	<b>4.57</b>	<b>4.49</b>	<b>4.47</b>



## □ 경영성과(지표수 기관별로 상이) : 82.15점

○ 2017년 경영성과는 전년 76.74점 대비 5.41점 상승한 82.15점으로, 정량 평가 점수 상승에 기인하여 전년대비 평균이 상승한 것으로 분석됨.

- 신용보증재단은 전년대비 크게 상승한 평가 결과를 보이는데, 경영성과의 정량과 정성평가 모두 타 기관대비 매우 우수한 결과를 보임.
- 경제진흥원은 '중소기업의 경쟁력강화' 지원대상을 선정하는 기준과 계획수립 시 의견수렴 과정이 긍정적으로 평가되었고, 농사랑 시스템 운영을 통해 사업운영 전문성 및 투명성 확보 노력을 기울인 점 등이 긍정적으로 평가됨.
- 충남연구원은 연구과제 선정 시 의견수렴을 위한 제도적 장치 마련, 연구심의회 기능강화, 과제수행에 대한 기관의 대응 수준, 연구과제 활용을 위한 홍보매체 다변화와 관련된 성과가 인정됨.
- 청소년진흥원은 학교 밖 청소년 지원사업 관련 전년도 지적사항을 반영하여 자립준비 변화도 지표를 개발하는 등 사업의 질적 성과 관리 노력을 기울였으며, 청소년 통합지원체계 관련 사회심리적 외상에 대한 청소년 대책을 모색하고, 관련 조례 제정에 기여한 점에서 긍정적으로 평가됨.
- 그 외 교통연수원, 역사문화연구원, 인재육성재단, 문화산업진흥원은 전년 대비 각 한 등급 상승하였음.





- 일부 기관은 등급이 하락하거나, 등급이 동일하더라도 전년대비 점수가 낮아진 기관이 있는데,
- 장애인체육회는 기관 중 유일하게 경영성과 등급이 하락하였는데, 타 기관에 비해 정량지표 실적이 다소 미흡하여 하락한 것으로 분석
  - 평생교육진흥원은 일부사업(소외계층 지원사업)이 의견수렴의 시의성과 추진의 적정성이 다소 미흡한 것으로 평가됨.
  - 문화재단, 백제문화제추진위원회의 경우 전년도와 동일하게 평가 결과가 하위권에 머물러 개선 노력이 필요함.

《전년대비 경영평가 등급 비교 분석표》

기관명	2017년 경영성과 등급	2016년 경영성과 등급	전년대비 등급 비교
충남신용보증재단	A0	B0	↑ 2등급 상승
충남경제진흥원	B+	B0	↑ 1등급 상승
충남교통연수원	B+	B0	↑ 1등급 상승
충남문화산업진흥원	B+	B0	↑ 1등급 상승
충남여성정책개발원	B+	B+	-
충남역사문화연구원	B+	B0	↑ 1등급 상승
충남연구원	B+	B+	-
충남인재육성재단	B+	B0	↑ 1등급 상승
충남청소년진흥원	B+	B0	↑ 1등급 상승
충남평생교육진흥원	B+	B+	-
충남체육회	B+	엘리트 B+, 생활 B0	-
충남장애인체육회	B0	B+	↓ 1등급 하락
충남문화재단	B0	B0	-
백제문화제추진위원회	C	D+	↑ 1등급 상승
<b>평균 점수</b>	<b>82.15점</b>	<b>76.74</b>	-

- 경영성과 항목의 정량평가 득점평균은 94점 이상으로 매우 우수한 편임. 이는 전체 14개 기관 중 5개 기관이 정량평가 달성률 100%에 달하는 것에 기인함.
- 이는 경영성과의 정량점수에 직접적인 난이도를 미반영한데 기인한 것으로 경영평가 총 210개 정량지표수 중 119개(약 57%)가 만점 득점률을 보였고, 이중 경영성과 정량지표 75개 중 54개(약 72%)를 차지하였음.
- 전년도와 마찬가지로 기관에 경영성과 지표의 선택의 자율성을 부여하면서 기관에서 상대적으로 목표 달성이 쉬운 과제를 지표로 선정하여 만점 획득이 용이했던 것으로 파악되며, 이를 개선하기 위해 차 년도부터는 경영성과 정량지표의 도전성과 난이도 반영의 개선이 필요하다고 판단됨.

기관명	2017년 경영성과 득점률 및 등급		
	경영성과 종합등급	정량지표 득점률	정성지표 등급
충남신용보증재단	A0	100.00	B+
충남경제진흥원	B+	100.00	B+
충남여성정책개발원	B+	100.00	B+
충남역사문화연구원	B+	91.58	B+
충남교통연수원	B+	100.00	B+
충남문화산업진흥원	B+	100.00	B0
충남연구원	B+	93.05	B+
충남인재육성재단	B+	91.89	B+
충남청소년진흥원	B+	95.91	B+
충남체육회	B+	87.56	B+
충남평생교육진흥원	B+	98.45	B+
충남문화재단	B0	85.88	B0
충남장애인체육회	B0	92.88	B0
백제문화제추진위원회	C	75.00	C
<b>전체평균</b>	<b>82.15</b>	<b>94.27</b>	<b>78.96</b>

---

### Ⅲ. 공공기관장 성과평가

---



# 1. 공공기관장 성과평가 개요

## □ 평가대상 : 14개 공공기관장

1. (재)충남연구원	6. (재)충남신용보증재단	11. (재)충남테크노파크
2. (재)충남여성정책개발원	7. (재)충남인재육성재단	12. (사)충남교통연수원
3. (재)충남역사문화연구원	8. (재)충남평생교육진흥원	13. (단체)충남체육회
4. (재)충남경제진흥원	9. (재)충남청소년진흥원	14. (단체)충남장애인체육회
5. (재)충남문화산업진흥원	10. (재)충남문화재단	

\* 道 주관부서 평가 대상기관 제외(4개 의료원, 충남개발공사)

\* 지방출자출연법 제11조에 의거 백제문화제추진위원회(지자체장이 기관장) 평가 제외

## □ 평가항목 및 배점

평가지표	구 분	기관장 성과평가		
		합계	정성	정량
총 계		100	90	10
리 더 십(20%)		20	20	-
기관장 리더십		20	20	-
사업과제·공통과제 성과(40%)		40	-	-
대표성(12%)		12	12	
목표달성도(16%)		16	미달성시 정성평가	16
실행타당성(12%)		12	미달성시 정성평가	12
기관평가(40%)		40	-	40
기관평가 결과 반영		40	-	40

\* 목표달성도 및 실행타당성은 정량으로 평가하되, 내·외부의 불가피한 사유로 인해 미달성 시에는 미달성 사유에 대한 정성적 평가 실시

### 《 참고. 기관 유형별 사업·공통과제 가중치 》

유형별	사업과제 <sup>13)</sup> 가 중 치	공통과제 <sup>14)</sup> 가 중 치	중점 특성	기관명
연 구	80	20	자율성	충남연구원, 충남여성정책개발원 충남역사문화연구원
경제산업	70	30	도 위탁	충남경제진흥원, 충남문화산업진흥원 충남테크노파크, 충남신용보증재단
교 육				충남청소년진흥원, 충남교통연수원 충남인재육성재단, 충남평생교육진흥원
문 화				충남문화재단
체 육	60	40	거버넌스	충남체육회, 충남장애인체육회
의료기관	30	70	공공성	천안의료원, 공주의료원, 서산의료원 홍성의료원

13) 사업과제 : 대표성, 도전성이 반영된 당해연도 기관장이 추진해야 할 주요 사업

14) 공통과제 : 기관장 임기동안 달성해야하는 과제의 당해연도 목표

## 2. 공공기관장 성과평가 분석

### 1

### 총괄 논평

- 기관평가와 기관장평가 간 연계성을 높이자 기관장평가를 리더십 평가와 성과계약과제 이행여부 평가로 간소화하고, 기관평가 반영비율을 확대(10%→40%)하였음.
  - 2016년(기존) : 리더십(20%) + 계약과제(70%) + 기관평가(10%)
  - 2017년(개선) : 리더십(20%) + 계약과제(40%) + **기관평가(40%)**
- 기관장평가 총점은 86.17점으로 전년 대비 7.28점 상승하였음. 이는 기관평가 대비 3.95점 높은 수준으로 총점 상승의 주요인은 목표달성도, 실행타당성 등 정량평가의 비중이 늘어났기 때문으로 판단됨.

기관명	2017년 성과평가 등급	2016년 성과평가 등급	전년대비 등급변동
충남신용보증재단	가	매우 우수	-
충남연구원	가	우수	↑ 1등급 상승
충남경제진흥원	나	우수	-
충남문화산업진흥원	나	우수	-
충남여성정책개발원	나	보통	↑ 1등급 상승
충남청소년진흥원	나	보통	↑ 1등급 상승
충남테크노파크	나	매우 우수	↓ 1등급 하락
충남교통연수원	다	우수	↓ 1등급 하락
충남역사문화연구원	다	보통	-
충남장애인체육회	다	보통	-
충남체육회	다	우수	↓ 1등급 하락
충남평생교육진흥원	다	-	-
충남인재육성재단	라	보통	↓ 1등급 하락
충남문화재단	라	보통	↓ 1등급 하락
<b>평균 점수</b>	<b>86.17</b>	<b>78.89</b>	<b>-</b>

- 분야별로는 경제산업 분야(90.24점)가 가장 우수한 수준으로 평가되었고, 다음으로 연구(87.25점), 교육(84.25점), 문화체육(81.96점) 순임.
- 성과계약과제의 평가가 정성평가에서 정량평가로 변경되면서 기관의 평가에 대한 대응이 용이해졌으며, 과제의 목표 달성 및 실행과제의 적정 이행으로 전반적인 달성률이 상승하였음.
- 기관평가 점수를 제외한 순수한 기관장평가 항목(리더십과 성과계약 과제 평가)의 합산점수는 기관평가 점수의 순위와 대체로 일치하여, 전년도 일부 기관에서 발생하였던 기관과 기관장 평가결과 차이가 상당부분 감소되었음.

분야	리더십 (20)	성과계약 과제 (40)			기관 평가 (40)	총점
		대표성 (12)	목표달성도(16)	실행타당성(12)		
경제산업	17.50	10.09	15.74	11.82	34.93	90.24
연구	18.00	9.33	15.40	10.94	33.58	87.25
교육	14.50	9.15	15.90	11.41	33.29	84.25
문화체육	15.33	8.38	15.51	10.76	31.97	81.96

- 기관별로는 전년 대비 모든 기관장의 평가점수가 상승하였는데,
  - 특히, 전년도 나, 다 등급이었던 충남연구원, 충남청소년진흥원, 충남여성정책개발원이 1등급 가량 상승하여, 평균 점수 상승을 견인하였으며, 세부적으로는 리더십 항목과 더불어 실행타당성에서 전년도 대비 개선도가 두드러지는 것으로 나타남.
- 기관평가와 비교해보면, 대체로 기관장 평가가 우수한 편임.
  - 기관평가 대비 기관장평가 등급이 높게 나타난 기관은 충남연구원, 충남여성정책개발원, 충남장애인체육회로 나타남. 충남연구원은 리더십, 대표성, 목표달성도, 충남여성정책개발원은 리더십과 목표달성도, 충남장애인체육회는 대표성과 실행타당성에서 타 기관 대비 우수한 수준임.

《기관장 평가와 기관평가 등급 비교 분석표》

기관명	기관장 평가등급	기관 평가등급	기관장-기관 등급비교
충남신용보증재단	가	가	-
충남연구원	가	나	기관장>기관
충남경제진흥원	나	가	기관장<기관
충남문화산업진흥원	나	나	-
충남여성정책개발원	나	다	기관장>기관
충남청소년진흥원	나	나	-
충남테크노파크	나	-	-
충남교통연수원	다	나	기관장<기관
충남역사문화연구원	다	다	-
충남장애인체육회	다	라	기관장>기관
충남체육회	다	다	-
충남평생교육진흥원	다	다	-
충남문화재단	라	라	-
충남인재육성재단	라	라	-
<b>평균 점수</b>	<b>86.17</b>	<b>82.22</b>	<b>-</b>



## □ 리더십 : 81.43점

- 기관장 리더십 항목은 기관의 경영과 관리에 있어서 내부구성원과 외부이해관계자의 참여·견제·균형과 상호간 원활한 의사소통을 위한 기관장의 노력과 성과를 평가함.
  - 기관에서 제출한 보고서를 중심으로 1차 서면평가 진행 후, 기관장 인터뷰를 통해 2차 평가 후 점수 확정
- 2017년도 리더십 평가결과 점수는 81.43점으로 전년대비 1.61점 하락하였음.
  - 전년도와 비교 시 충남신용보증재단(A+→A0), 충남청소년진흥원(A0→B+), 충남인재육성재단(B0→C)의 등급이 하락하였음.
- 기관별로는 충남신용보증재단 등 6개 기관이 A0로 상위등급을 받았으며, 충남문화재단, 충남평생교육진흥원, 충남인재육성재단이 B0 이하의 등급을 받음.
  - 전년도 평가점수 우수기관인 충남신용보증재단은 당해연도 평가에서 1등급 하락하였으나, 상위권으로 평가됨. 충남테크노파크를 제외한 경제산업 분야 3개 기관이 모두 A0로 높은 평가를 받았으며, 연구분야 3개 기관 역시 A0를 받았음.
  - 반면, 전년도 하위권이었던 충남인재육성재단은 당해연도 평가에서도 최하위의 평가를 받았음. 구체적으로는 전체사업 체계 구축 및 차별적인 사업 추진, 조직 관리 등이 미흡하다는 지적과 함께 수직·수평적인 원활한 의사소통에 한계가 있는 것으로 평가되었음. 아울러, 전략적인 사업관리와 업무개선을 위해 직원의 사기진작과 동기부여가 매우 중요한데 이와 관련된 활동이 미흡하다는 의견이 제시되어 앞으로 실효성 있는 기관장 리더십 개선이 필요한 것으로 분석되었음.

기관명	2017 등급	2016 등급	전년대비 등급비교
충남경제진흥원	A0	A0	-
충남문화산업진흥원	A0	A0	-
충남신용보증재단	A0	A+	↓ 1등급 하락
충남여성정책개발원	A0	B+	↑ 1등급 상승
충남역사문화연구원	A0	B+	↑ 1등급 상승
충남연구원	A0	B+	↑ 1등급 상승
충남교통연수원	B+	B+	-
충남장애인체육회	B+	B0	↑ 1등급 상승
충남청소년진흥원	B+	A0	↓ 1등급 하락
충남체육회	B+	B+	-
충남테크노파크	B+	B+	-
충남문화재단	B0	B0	-
충남평생교육진흥원	B0	-	-
충남인재육성재단	C	B0	↓ 1등급 하락
<b>평균 점수</b>	81.43	82.88	-

□ **과제성과** : 90.75점(↑13.72)

○ 과제성과는 지난해 도지사와 체결한 기관장 직무성과계약서에 의거 과제의 대표성에 대한 정성평가, 성과지표 및 실행계획에 대한 정량 평가로 구분하여 평가하였음.

- 전년도와 가장 달라진 점은 5개 항목에 대한 정성평가로 진행되던 과제평가를 성과지표 및 실행계획에 대한 이행여부 정량평가 중심으로 변경한 내용으로, 미달성 시에는 정성평가 요구서를 작성하도록 하여 기관의 보고서 작성부담이 크게 경감되었음.

- [기존] 대표성(20) + 도전성 및 난이도(20) + 목표달성도(20) + 실행타당성(20) + 2차 활용노력(20)

[변경] 대표성(30) + 목표달성도(40) + 실행타당성(30)

\* 대표성 : 설립목적, 도정 방향, 지휘부 인터뷰 지표반영 정도 등을 정성평가

\* 목표달성도 및 실행타당성 : 정량평가를 원칙으로 하며, 미달성 시 정성평가를 원하는 경우에 한해 사유서를 제출하여 평가

○ 과제성과 평가점수는 90.75점으로 전년도 대비 13.72점 상승하였으며, 기관별로도 전 기관이 전년 대비 점수가 상승하였음.

- 다만, 점수 상승은 성과개선이라기보다는 전년도 평가항목 중 상대적으로 부진하였던 '2차 활용 노력' 항목이 제외된 것이 주원인으로 분석되며,

\* 기관장 성과평가에 제외한 '2차 활용 노력'은 기관평가의 '경영성과'에서 평가함.

- 금년도 항목 및 가중치를 기준으로 전년도 평가결과를 환산하면 총 점은 77.03점, 대표성 25.54점, 목표달성도 37.09점, 실행타당성 22.20점으로, 목표달성도와 실행타당성은 각각 2.07점, 6.01점 상승하였으나, 대표성은 2.17점 하락한 것으로 나타남.

○ 기관별로는 신용보증재단, 경제진흥원, 테크노파크가 전년에 이어 A0로 평가되었으며, A0등급 내에서 충남연구원, 청소년진흥원, 장애인체육회의 등급 상승폭이 큼.

- 이 중 청소년진흥원은 전년도 C등급에서 A0로 가장 큰 폭으로 상승하였는데, 이는 기관 전체적인 경향과 마찬가지로 평가방식 변경 (2차 활용노력 제외, 정량 비중 확대)에 의한 것으로 보임.
- 총점 상승폭이 큰 기관은 대체로 실행타당성의 개선도가 높은 것으로 나타났으나, 예외적으로 충남인재육성재단은 대표성의 개선도가 더 높은 것으로 나타남.

기관명	17년 등급	16년 등급 <sup>15)</sup>	전년대비 등급 변동	대표성		목표달성도		실행타당성	
				2017	2016	2017	2016	2017	2016
충남경제진흥원	A0	A0	-	B+	A+	38.76	40.00	28.81	25.50
충남교통연수원	A0	B+	↑ 1등급	B0	A0	39.44	35.20	29.74	24.00
충남문화산업진흥원	A0	B+	↑ 1등급	B0	A+	40.00	37.00	30.00	25.50
충남신용보증재단	A0	A0	-	A0	A+	39.34	40.00	30.00	25.50
충남연구원	A0	B0	↑ 2등급	B+	A0	40.00	40.00	29.40	19.50
충남장애인체육회	A0	B0	↑ 2등급	B+	B0	38.73	38.00	30.00	23.25
충남청소년진흥원	A0	C	↑ 3등급	B+	B+	40.00	40.00	30.00	13.50
충남테크노파크	A0	A0	-	B+	A0	39.31	38.40	29.40	28.80
충남평생교육진흥원	A0	-	-	B0	-	40.00	-	29.60	-
충남문화재단	B+	B0	↑ 1등급	C	C	39.07	35.20	24.04	22.80
충남여성정책개발원	B+	C	↑ 2등급	B0	B+	39.69	37.00	27.00	18.75
충남역사문화연구원	B+	C	↑ 2등급	B0	B+	35.80	37.60	25.61	15.60
충남인재육성재단	B+	C	↑ 2등급	B0	D+	39.57	31.76	24.75	22.50
충남체육회	B+	B0	↑ 1등급	C	B0	38.52	32.00	26.64	23.40
<b>평균 점수</b>	<b>90.75</b>	<b>77.03</b>	<b>↑ 13.72</b>	<b>23.37</b>	<b>25.54</b>	<b>39.16</b>	<b>37.09</b>	<b>28.21</b>	<b>22.20</b>

15) 당해연도 조사대상 미포함 기관은 제외하고 산출함.

---

## IV. 공공기관장 청렴도 평가

---



# 1. 공공기관장 청렴도 평가 개요

## □ 평가대상 : 14개 공공기관장

1. (재)충남연구원	6. (재)충남신용보증재단	11. (사)충남교통연수원
2. (재)충남여성정책개발원	7. (재)충남인재육성재단	12. (단체)충남체육회
3. (재)충남역사문화연구원	8. (재)충남평생교육진흥원	13. (단체)충남장애인체육회
4. (재)충남경제진흥원	9. (재)충남청소년진흥원	14. (재)충남테크노파크
5. (재)충남문화산업진흥원	10. (재)충남문화재단	

- \* 충남체육회와 충남생활체육회 통합
- \* 충남평생교육진흥원은 독립법인으로 전환되어 신규 조사대상에 포함.
- \* 백제문화제추진위원회 청렴도 평가 제외(지사체장 기관장)
- \* 국가권익위원회 청렴도 평가를 실시하는 기관장 제외(충남개발공사, 4개 의료원)

## □ 평가항목 및 배점

### ○ 내부평가

평가분야	평가사항		가중치	
직무 청렴성	공정한 직무수행 (30)			80.0
				30.0
		1-1	직무와 관련한 위법·부당한 업무지시	7.5
		1-2	직위를 이용한 대외적인 알선·청탁	6.5
		1-3	학연·지연 등 연고중심적 업무처리	6.5
		1-4	근무평정, 성과평가 등 인사업무의 불공정성	5.5
		1-5	업무책임 회피·전가, 복지부동 등	4.0
	부당이득 수수금지 (35)			35.0
		1-6	업무관련자로부터 금품 수수	8.5
		1-7	업무관련자로부터 향응, 편의 수수	7.0
		1-8	직무관련정보 사적이용	5.5
		1-9	업무추진비 등의 사적사용, 목적외 사용	6.0
		1-10	공용물 등의 사적 사용, 목적외 사용	4.5
		1-11	직원 등의 노동력 사적사용	3.5
	건전한 공직풍토 조성 (15)			15.0
1-12		직위를 이용한 순서 끼어들기	4.0	
1-13		과도한 외부강의 또는 부적절한 대가 수령	4.0	
1-14		외유성 등 부적절한 출장	3.5	
1-15		근무시간 중 사적업무	3.5	
청렴실천 노력 및 솔선수범 (20)			20.0	
	2-1	경조사 통지의무 위반	5.5	
	2-2	직원 또는 업무관계자 등과의 부적절한 금전관계	3.0	
	2-3	청렴에 대한 의지 및 부패방지 노력 수준	6.0	
	2-4	도박, 음주 등 사생활 문란	5.5	
참고문항	-	직무수행능력 및 민주적 리더십(2017년 추가사항)	미반영	

○ 외부평가

평가분야	평가사항		가중치	
직무 청렴성			70.0	
	공정한 직무수행 (40)	1-1	직위를 이용한 대외적인 알선·청탁	10.0
		1-2	학연·지연 등 연고중심적 업무처리	10.0
		1-3	업무책임 회피·전가, 복지부동 등	10.0
		1-4	정책결정 및 추진과정에서의 투명성·공정성	10.0
				30.0
	부당이득 수수금지 (30)	1-5	업무관련자로부터 금품 수수	7.5
		1-6	업무관련자로부터 향응, 편의 수수	7.5
		1-7	직무관련정보 사적이용	7.5
		1-8	업무추진비 등의 사적사용, 목적외 사용	7.5
	청렴실천 노력 및 솔선수범 (30)			30.0
		2-1	경조사 통지의무 위반	8.0
2-2		직원 또는 업무관계자 등과의 부적절한 금전관계	6.0	
2-3		청렴에 대한 의지 및 부패방지 노력 수준	8.0	
2-4		도박, 음주 등 사생활 문란	8.0	
참고문항	-	퇴직 후 부당한 로비활동	미반영	



## 2. 공공기관장 청렴도 평가 분석

### 1 총괄 논평

- 공공기관장 청렴도 평가는 내부 평가와 외부 평가를 각각 75%, 25% 비율로 반영하고, 기관장 행동 강령위반이 있는 경우 감점하여 산출함.
  - 내부 평가는 피평가자와 같이 근무한 경험이 있는 내부 직원을 대상으로 진행
  - 외부 평가는 피평가자인 기관장과 업무 관련이 있는 전문가, 일반 국민, 공직자(도·시·군 유관부서 공무원) 등을 대상으로 진행
  - 세부항목 및 가중치는 권익위 고위공직자 청렴도 평가 모형 준용<sup>16)</sup>
- 공공기관장 청렴도 평가 결과는 9.38(10점 만점)점으로 전년대비<sup>17)</sup> 0.1점 상승하였음.
  - 전년 대비 90점 미만 기관이 3개에서 2개로 줄었으며, 전년도 최하 점은 6.65점이었으나 당해연도는 7.97점으로 상승하는 등 전반적으로 전년 대비 높은 점수를 받았음.

### 2 평가항목별 분석

- 공정한 직무수행 8.89점( - )<sup>18)</sup>, 부당이득 수수금지 9.60점(↑0.30), 건전한 공직풍토 조성 9.39점(↑0.28), 청렴실천노력 및 솔선수범 9.56점(↑0.25)으로 나타나, 전반적으로 전년 대비 향상됨.
- 평가항목 중 부당이득 수수금지가 가장 높은 점수를 받은 반면, 공정한 직무수행은 상대적으로 미흡한 것으로 나타남.

16) 권익위의 모형을 참고하여 직무수행능력 및 민주적 리더십을 참조항목으로 반영함.

17) 전년도 공공기관장 청렴도 평가 결과는 당해연도 조사 대상 기관을 기준으로 산출함.

18) 전년도 대비 등락 점수

- 부당이득 수수금지는 전년도에 청렴실천 노력 및 솔선수범 항목에 이어 두 번째로 높은 항목이었으나, 당해연도 평가에 가장 우수한 평가를 받음.
- 공정한 직무수행은 전년도에 이어 최하위 항목으로, 11개 기관(전체 대비 78.57%)이 전체 항목의 평균점수(9.38) 미만이며, 타 항목 대비 기관 전반적으로 점수가 저조함.

항목	2017		2016		점수차
	점수	순위	점수	순위	
공정한 직무수행	8.89	4	8.89	4	-
부당이득 수수금지	9.60	1	9.30	2	↑ 0.31
건전한 공직풍토 조성	9.39	3	9.11	3	↑ 0.28
청렴실천 노력 및 솔선수범	9.56	2	9.32	1	↑ 0.24
평균	9.38		9.18		↑ 0.20

- 내부평가의 참조항목인 직무수행능력 및 민주적 리더십은 평균 8.19 점을 받았으며, 대부분의 기관장이 평균점수보다 낮은 점수를 받음.
- 세부분야별 청렴도는 전반적으로 전년 대비 상승하였으나, 공정한 직무수행의 세부분야별 청렴도는 대체로 하락하였거나, 세부항목 중 상대적으로 저조한 수준으로 나타남.

평가항목	세부분야	총점		
		2017	2016	등락
공정한 직무수행 (8.89)	직무와 관련한 위법·부당한 업무지시	8.63	8.81	↓ 0.18
	직위를 이용한 대외적인 알선·청탁	9.17	9.18	↓ 0.01
	학연·지연 등 연고중심적 업무처리	8.99	9.04	↓ 0.05
	근무평정, 성과평가 등 인사업무의 불공정성	8.65	8.47	↑ 0.18
	업무책임 회피·전가, 복지부동 등	8.30	8.89	↓ 0.59
	정책결정 및 추진 과정에서의 투명성·공정성	9.61	9.55	↑ 0.06
부당이득 수수금지 (9.60)	업무관련자로부터 금품 수수	9.74	9.57	↑ 0.17
	업무관련자로부터 향응, 편의 수수	9.72	9.54	↑ 0.18
	직무관련정보 사적이용	9.57	9.36	↑ 0.21
	업무추진비 등의 사적사용, 목적외 사용	9.41	9.26	↑ 0.15
	공용물 등의 사적 사용, 목적외 사용	9.45	8.99	↑ 0.46
	직원 등의 노동력 사적사용	9.39	9.32	↑ 0.07

건전한 공직풍토 조성 (9.39)	직위를 이용한 순서 끼어들기	9.31	9.12	↑ 0.19
	과도한 외부강의 또는 부적절한 대가 수령	9.59	9.15	↑ 0.44
	외유성 등 부적절한 출장	9.33	9.18	↑ 0.15
	근무시간 중 사적업무	9.31	9.34	↓ 0.03
청렴실천 노력 및 솔선수범 (9.56)	경조사 통지의무 위반	9.63	9.58	↑ 0.05
	직원 또는 업무관계자 등과의 부적절한 금전관계	9.69	9.63	↑ 0.06
	청렴에 대한 의지 및 부패방지 노력 수준	9.40	9.14	↑ 0.26
	도박, 음주 등 사생활 문란	9.60	9.36	↑ 0.24

- 전년도 우수항목인 직원 또는 업무관계자 등과의 부적절한 금전관계, 업무관계자로부터 금품 수수, 경조사 통지의무 위반 항목은 금년에도 우수한 편으로 나타남.
- 전년도 미흡분야였던 업무책임 회피·전가, 복지부동, 직무와 관련된 위법·부당한 업무지시 항목은 타 항목들이 대체로 개선되었음에도 불구하고, 금년에도 미흡한 수준으로 나타남.

## 참 고 1 2016년 공공기관(장) 경영평가 결과

### □ 공공기관 경영평가(가~라, 4등급)

○ 15개 공공기관 기관 운영상태는 76.61점으로 보통 이상

등 급	기관명 및 점수
가등급(2개 기관)	충남연구원(85.87), 충남체육회(82.16)
나등급(6개 기관)	신용보증재단(80.78), 교통연수원(80.61), 역사문화연구원(78.94), 장애인체육회(78.89), 청소년진흥원(78.56), 여성정책개발원(78.55)
다등급(6개 기관)	평생교육진흥원(77.84), 인재육성재단(75.54), 경제진흥원(75.17), 문화산업진흥원(74.63), 생활체육회, 문화재단(69.86)
라등급(1개 기관)	백제문화제추진위원회(59.03)

### □ 공공기관장 성과평가(매우우수~미흡, 4등급)

○ 14개 공공기관장의 기관장 운영상태는 78.89점으로 보통 이상

등 급	기관명 및 점수
매우우수(2개 기관)	신용보증재단(91.78), 테크노파크(88.71)
우수(6개 기관)	경제진흥원(88.86), 문화산업진흥원(85.38), 교통연수원(83.42), 생활체육회(78.57), 충남연구원(78.49), 충남체육회(78.29)
보통(6개 기관)	장애인체육회(76.65), 여성정책개발원(72.20), 문화재단(71.69), 청소년진흥원(70.80), 인재육성재단(70.07), 역사문화연구원(70.05)
미흡(0개 기관)	해당없음

### □ 공공기관장 청렴도 평가

○ 19개 공공기관장 청렴도 수준은 매우 우수(92.8점)

\* 충남개발공사, 4개 의료원 포함하여 청렴도 평가

## 참 고 2 2017년 공공기관 경영평가단 현황

구분	이름	소속 및 직위	주요경력	비고
단장	백*현	- 現 한양대학교 ERICA캠퍼스 교무처장	- 카이스트 산업공학 석, 박사 - BSC, R&D 성과관리, MB모형, 공기업 경영평가 - 국민연금 혁신자문위원 - 前 건강보험심사평가원 업무성과평가위원	신규
부단장	안*섭	- 現 공주대학교 행정학과 교수	- 前 총리실 정책분석평가실 정책분석사무관 - 前 행정안전부 조직실 조직진단과 사무관 - 지방공기업평가원 평가위원 - 2016년 충남 공공기관 경영평가위원	연임
부단장	정*섭	- 現 웨슬리퀘스트 대표이사 / 공인회계사	- 연세대학교 학, 석사(경영학) - 前 기재부 혁신평가위원 - 前 공무원연금공단 자체평가단장 - 前 건강보험심사평가원 비계량평가단 - 전라북도, 전주시 등 성과평가단장	신규
평가위원	김*동	- 現 배재대학교 경영학과 교수	- 연세대학교 법학 박사(세무회계) - The University of Texas at Arlington 회계학 석사 - 前 기획예산처 행정사무관 - 2016년 대한회계학회 기획이사 - 2016년 충남 공공기관 경영평가위원	연임
"	김*정	- 現 지역문화관광네트워크 대표 - 現 지역발전위원회 지역발전사업 평가위원 - 現 한국공예디자인문화진흥원 우수공예상품지정위원	- 로마국립대 박사(건축문화예술) - 前 경기도 공공기관 경영평가단 - 前 행자부 규제심의위원 - 前 문화관광연구원 연구위원	신규

연번	이름	소속 및 직위	주요경력	비고
평가 위원	이*명	- 現 충남대학교 소비자생활정보 학과 교수	- 서울대학교 소비자학과 박사 - 現 소비자교육지원센터 선임연구원 - 現 한국소비자정책교육학회 이사	신규
"	김*	- 現 백석대학교 경상학부 교수	- 연세대학교 학, 석, 박사(생산관리) - 前 기획예산처 공공기관혁신평가위 원회 위원 - 前 행정자치부 정부혁신평가위원회 위원 - 2016년 충남 산하기관 경영평가단	연임
"	이*	- 現 건양대학교 사회복지학과 교수 / 평생교육대학원장	- 국민대학교 박사(행정학) - 現 충청도 정책자문위원 - 現 충청도 자체평가위원 - 現 세종시 성과평가위원 - 前 공공경영연구원 연구위원	신규
"	고*훈	- 現 지방행정연구원 정부 3.0 추진단 단장	- 고려대학교 학, 석사, 박사(행정학) - 前 국세청 자체평가위원 - 前 한국행정학회 편집위원	신규
"	이*섭	- 現 중소기업연구원 연구본부 수석연구위원 - 現 중소기업연구원 협동조합 연구센터장	- 한국외국어대 경영학사, 경영학 석사 - 성균관대 경영학 박사 - 前 서울중기청 옴부즈만 - 前 수원대 경영학부 초빙교수 - 前 서울시립대 SIT연구소 선임연구원	신규
"	백*숙	- 前 한국산업개발연구원 경영 기술본부 연구위원	- 서울여자대학교 학석박사(인사조직) - 前 서울시립대, 서울여대, 삼육대 경영, 조직행위, HRM 부문 강사 - 前 한국산업개발연구원 경영기술본부 연구위원 - 2015, 2016 전주시 행정성과평가위원	신규