

공단 설립 시 공무원 감축 규모

- 공단직원으로 신분이동 : 희망자에 한해 결정
  - ※ 현행 인력, 공단 신분이동 미희망시 다른 보직으로 인사 실시
- 희망자가 없을 경우 최대 17명 공무원 인력규모 감축 필요
  - 향후 5년 간 정년에 따른 자연감소 공무원(318명)으로 대응 가능

대상시설	관리방식	현행사업 공무원 소요인력	공단시 감축인력
합계		15.4명	17명
에코촌 유스호스텔	직영	2명	2명
자연휴양림	직영	2명	2명
드라마촬영장	직영	2명	2명
공영·노상주차장	위탁	3.1명	4명
시청사주차장	직영	0.3명	1명
문화건강센터 수영장	직영	3명	3명
추모공원 및 공원묘지	직영	3명	3명

※ 청경, 무기직, 기간제, 사회복지요원을 제외한 현 공무원 이관업무를 기준으로 비교함

시설관리공단 향후 5년 운영수지 (예상)

(단위 : 백만원)

구 분	2020년	2021년	2022년	2023년	2024년	계	5년 평균
I.영업수입	4,475	4,531	4,590	4,653	4,719	22,969	4,594
경영지원팀 수입	-	-	-	-	-	-	-
관광수련팀 수입	1,860	1,890	1,923	1,959	1,997	9,629	1,926
체육주차장사팀 수입	2,616	2,641	2,667	2,694	2,723	13,340	2,668
II.영업비용	5,512	5,656	5,797	5,941	6,090	28,996	5,799
경영지원팀	3,876	3,983	4,092	4,204	4,320	20,474	4,095
급여	1,224	1,257	1,292	1,328	1,364	6,465	1,293
무기직 급여	1,257	1,292	1,328	1,364	1,402	6,643	1,329
기간제 급여	1,113	1,144	1,175	1,208	1,241	5,880	1,176
운영비	282	290	297	304	312	1,486	297
관광수련팀 운영비	724	736	748	761	773	3,743	749
체육주차장사팀 운영비	912	938	957	977	997	4,780	956
III.영업이익	△1,037	△1,125	△1,207	△1,288	△1,370	△6,027	△1,205
(수지비율)	81.19%	80.11%	79.19%	78.32%	77.50%		79.26%

## 순천시 시설관리공단 설립 타당성검토 결과

# 순천시 시설관리공단 설립 타당성검토 결과

## □ 타당성검토 결과

### ① 사업별 적정성 검토, 수지분석 요약

연번	대상시설	법적 타당성		경제적 타당성 (수지개선효과)	검토의견	비고
		사업구분	수지비율			
1	에코촌 유스호스텔	임의적용	57.79%	5년간 541백만원 연평균 108백만원	적합	대상사업 선정
2	자연휴양림	임의적용	50.53%	5년간 887백만원 연평균 177백만원	적합	대상사업 선정
3	드라마촬영장	임의적용	182.18%	5년간 238백만원 연평균 48백만원	적합	대상사업 선정
4	순천전통 야생차체험관	임의적용	27.96%	5년간 301백만원 연평균 60백만원	부적합	법적 요건 미확보
5	농기계 임대사업장	임의적용	15.47%	5년간 85백만원 연평균 17백만원	부적합	법적 요건 미확보
6	농산물도매시장	임의적용	99.47%	5년간 574백만원 연평균 115백만원	부적합	보수적인 관점에서 대상사업에서 제외
7	공영·노상주차장	임의적용	185.01%	5년간 1,306백만원 연평균 261백만원	적합	대상사업 선정
8	시청사주차장	임의적용	88.48%	5년간 377백만원 연평균 75백만원	적합	대상사업 선정
9	불법 주정차 차량 견인 및 보관	임의적용	10.75%	5년간 △1,291백만원 연평균 △258백만원	부적합	법적 요건 미확보 경제적 타당성 미확보
10	문화건강센터 수영장	임의적용	61.52%	5년간 387백만원 연평균 77백만원	적합	대상사업 선정
11	추모공원 및 공원묘지	임의적용	104.68%	5년간 934백만원 연평균 187백만원	적합	대상사업 선정

※ **농산물 도매시장** : 「농수산물유통 및 가격안정에 관한 법률」 제21조에서는 지방공기업법에 따른 도매시장의 관리자를 지방공사로 한정하고 있음

### ② 주민복지증진 여부 → 설문조사 결과

공단설립 여부	<ul style="list-style-type: none"> <li>(주 민) 찬성 55.40%, 반대 17.00%, 모르겠음 27.40%</li> <li>(공무원) 찬성 83.00%, 반대 14.00%, 모르겠음 4.00%</li> </ul>
현행 관리의 문제점	<ul style="list-style-type: none"> <li>현재 시설관리·운영에 대해 홍보 강화, 가격인하, 불친절함, 시설 및 환경관리 개선 등의 요구사항이 있는 것으로 나타남</li> </ul>
적정 관리주체	<ul style="list-style-type: none"> <li>(주 민) 모든 사업에 대해 순천시 직영 운영이 더욱 적합하다는 의견</li> <li>(공무원) 모든 사업에 대해 시설관리공단 운영이 더욱 적합하다는 의견</li> </ul>
기대효과 및 우려사항	<ul style="list-style-type: none"> <li>시설관리공단의 설립을 통해 전문성 제고 및 서비스 질의 향상, 지역경제활성화 등을 기대하는 반면,</li> <li>부실경영으로 인한 예산 낭비, 부정부패 및 투명성 결여 등에 대해 우려하고 있음</li> </ul>

### ③ 지방재정에 미치는 영향

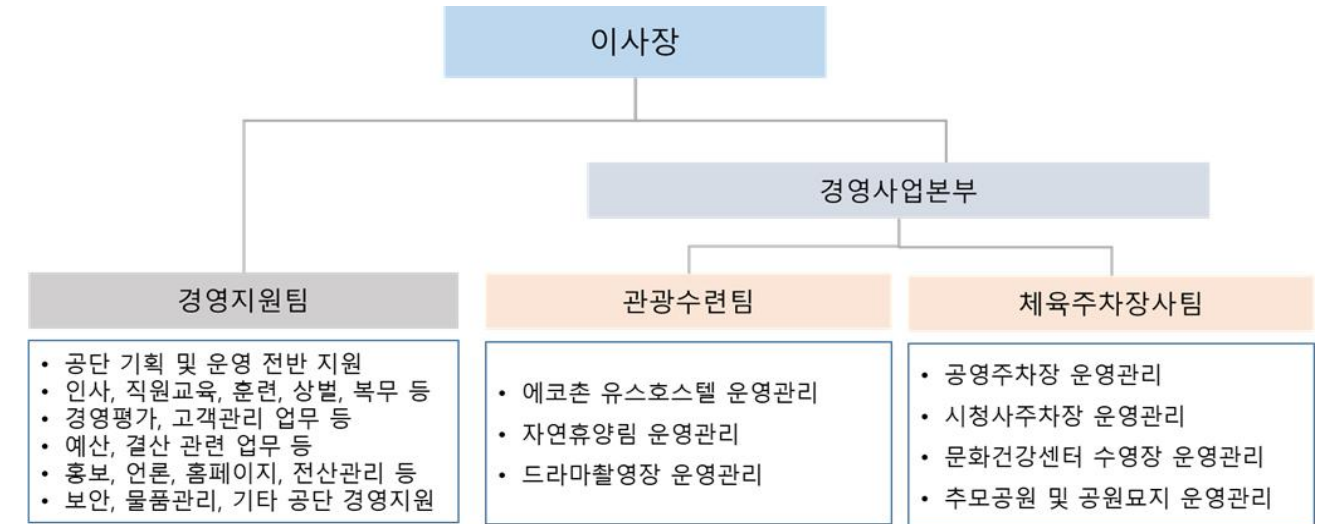
(단위 : 백만원)

구 분	2020년	2021년	2022년	2023년	2023년	계	5년 평균
현행방식 운영수지 (A)	△1,136	△1,273	△1,414	△1,559	△1,709	△7,091	△1,418
공단방식 운영수지 (B)	△1,037	△1,125	△1,207	△1,288	△1,370	△6,027	△1,205
수지개선효과 (B-A)	99	147	207	271	339	1,064	213

→ 시설관리공단 설립 시, 5년 간 1,064백만원 / 연평균 213백만원 지방재정 절감  
→ 2020년 초기 설립비용 620백만원(자본금 100, 창업비 50, 집기 및 비품비 320, 차량운반구 150)

## □ 순천시 시설관리공단 설계(안)

### ① 조직설계 : 1본부 3팀 체제



### ② 인력설계 : 160명(임원 2, 일반직 20, 무기직 34, 정원외 104)

구 분	정원 (①+②+③)	임원 (①)	일반직(②)					무기직 (③)	정원외	관리직
			소계	4급	5급	6급	7급			
계	56	2	20	3	6	6	5	34	104	5
경영지원팀	8	1 (이사장)	6	1 (팀장)	2	1	2	1	1	2
경영사업본부	48	1 (본부장)	14	2 (팀장)	4	5	3	33	103.44	3
본부	1	1		-	-	-	-	-	-	1
관광수련팀	23	-	6	1	1	3	1	17	43.69	1
체육주차장사팀	24	-	8	1	3	2	2	16	59.75	1

※ 임원 2명(이사장 1, 본부장 3급 1)

※ 정원 56명(임원 2, 일반직 20, 무기직 34)

※ 정원외 104명(청경 2, 기간제 20, 공공근로 24.69, 노인일자리 50.75, 사회복지요원 7)

※ 관리직 5명(임원 2명 + 팀장(4급) 3명)