

---

2017년도 시내버스 운행노선 경영진단 용역  
[ 최종보고서 ]

---

2017. 10.



순 천 시



# 제 출 문

---

## 순천시장 귀하

본 연구보고서를 『2017년도 시내버스 운행노선 경영진단 연구용역』의 최종보고서로 제출합니다.

2017년 10월

사단법인 한국경제평가연구원  
대표이사 박대우

---

### ▣ 참여 연구진

책 임 연구원	김 정 현
연 구 원	박 청 훈
연 구 원	이 완 호
연구보조원	백 종 훈
연구보조원	백 지 연



# 제 목 차 례

<b>제 1 장 연구개요</b> .....	<b>1</b>
제 1 절 연구의 배경 및 목적 .....	1
1) 연구의 배경 .....	1
2) 연구의 목적 .....	2
제 2 절 연구의 범위 .....	3
1) 공간적 범위 .....	3
2) 시간적 범위 .....	3
3) 내용적 범위 .....	3
제 3 절 연구의 방법 .....	4
1) 연구 수행 절차 .....	4
2) 연구의 수행 방법 .....	5
3) 연구의 추진 일정 .....	9
<b>제 2 장 일반현황</b> .....	<b>13</b>
제 1 절 순천시 일반현황 .....	13
1) 위치 및 지형 .....	13
2) 행정구역 .....	15
3) 인구 및 세대수 현황 .....	18
4) 자동차 등록현황 .....	21
제 2 절 순천시 시내버스 현황 .....	23
1) 업체 일반현황 .....	23
2) 차량현황 .....	23
3) 인력현황 .....	29
4) 업체별 운전기사 월 임금표 .....	32
5) 업체별 버스노선 현황 .....	36
<b>제 3 장 교통량 실태조사</b> .....	<b>43</b>
제 1 절 실차조사 및 벽지구간 손실규모 추정 .....	43
1) 실차조사 개요 .....	43
제 2 절 실차조사 결과 .....	45
1) 순천시 벽지노선 현황 .....	45
2) 승차인원 현황 .....	46
3) 벽지·비수익노선 연간 손실금액 산정 .....	50
<b>제 4 장 운송수입 및 운송원가 분석</b> .....	<b>63</b>
제 1 절 운송수입금 분석 .....	63
1) 운송수입금 조사개요 .....	63
2) 조사결과 .....	64

3) 연간 운송수입금 산정 .....	130
제 2 절 운송원가 분석 .....	154
1) 운송원가 분석의 개요 .....	154
2) 운송원가 산출 .....	159
3) 2017년 표준 운송원가 세부산출내역 .....	163
3) 신설노선(55번) 운송원가 산출 .....	180
제 3 절 운송손익 분석 및 적정 재정지원 규모 .....	184
1) 2017년 운송손익 분석 .....	184
2) 적정 재정지원 규모 .....	188

## **제 5 장 순천시 경영현황 진단 및 개선방안 .....193**

제 1 절 경영 현황 및 재무제표 분석 .....	193
1) 순천시 시내버스 재정지원 현황 .....	193
2) 운수업체 재무제표 분석 .....	194
3) 재무비율 분석 .....	201
제 2 절 시내버스 경영효율화 및 서비스 개선방안 .....	206
1) 필요성 .....	206
2) 경영관리 측면 .....	207
3) 교통서비스 측면 .....	211
4) 운영체계 측면 .....	216

## **제 6 장 연구의 결론 .....223**

제 1 절 연구결과 종합 .....	223
1) 운수업체의 적자 누적 .....	223
2) 설비투자에 의한 재정적 어려움 .....	224
제 2 절 결론 및 제언 .....	225

# 표 차례

< 표 1-1 > 연구의 추진 일정 .....	9
< 표 2-1 > 순천시 경·위도상 위치 .....	14
< 표 2-2 > 순천시 행정구역별 면적 1 .....	15
< 표 2-3 > 순천시 행정구역별 면적 2 .....	16
< 표 2-4 > 최근 5년간 순천시 인구 변화 추이 .....	18
< 표 2-5 > 순천시 읍·면·동별 세대 및 인구 현황 .....	19
< 표 2-6 > 최근 5년간 순천시 자동차 등록 추이 .....	21
< 표 2-7 > 순천시 시내버스 업체별 일반현황 .....	23
< 표 2-8 > 순천시 시내버스 유형별 차량보유현황 .....	24
< 표 2-9 > 순천시 시내버스 업체별 차량현황 .....	24
< 표 2-10 > 순천교통 버스 유형 및 연식별 차량현황 1 .....	25
< 표 2-11 > 순천교통 버스 유형 및 연식별 차량현황 2 .....	26
< 표 2-12 > 순천교통 버스 유형 및 연식별 차량현황 3 .....	27
< 표 2-13 > 동신교통 버스 유형 및 연식별 차량현황 1 .....	27
< 표 2-14 > 동신교통 버스 유형 및 연식별 차량현황 2 .....	28
< 표 2-15 > 전라남도 버스업체 인력 현황 .....	29
< 표 2-16 > 순천시 시내버스 업체별 인력 현황 .....	29
< 표 2-17 > 순천시 시내버스 운전직 근속 현황 .....	30
< 표 2-18 > 년도별 순천시 시내버스 업체 이·퇴직 인원 현황 .....	31
< 표 2-19 > 2016년 순천시 시내버스 업체별 이·퇴직 상세 현황 .....	31
< 표 2-20 > 순천교통 2017임단협 결과 반영 기준 인건비 현황 .....	32
< 표 2-21 > 순천교통 운전기사 1인당 월 평균 임금표 .....	33
< 표 2-22 > 순천교통 운전기사 근로기준 .....	33
< 표 2-23 > 동신교통 2017임단협 결과 반영 기준 인건비 현황 .....	34
< 표 2-24 > 순천교통 운전기사 1인당 월 평균 임금표 .....	35
< 표 2-25 > 순천교통 운전기사 근로기준 .....	35
< 표 2-26 > 순천시 업체별 운행노선 현황 .....	36
< 표 2-27 > 순천시 시내버스 요금 현황 .....	36
< 표 2-28 > 순천교통 전체노선 운행현황 .....	37
< 표 2-29 > 동신교통 전체노선 운행현황 1 .....	38
< 표 2-30 > 동신교통 전체노선 운행현황 2 .....	39
< 표 3-1 > 여객자동차 운수사업법 제 23조 .....	44
< 표 2-2 > 순천시 벽지노선 운행 현황 .....	45
< 표 3-3 > 벽지노선 승차인원 현황 1 .....	46
< 표 3-4 > 벽지노선 승차인원 현황 2 .....	47
< 표 3-5 > 벽지노선 평균 승차인원 현황 1 .....	48
< 표 3-6 > 벽지노선 평균 승차인원 현황 2 .....	49
< 표 3-7 > 순천시 벽지 및 비수익 노선 연간 손실액 총괄 비교표 .....	50
< 표 3-8 > 순천교통 전년대비 총 운행거리 및 승차인원 변화 .....	51
< 표 3-9 > 순천교통 벽지노선별 손실금액 추정 .....	52

< 표 3-10 > 순천교통 벽지노선 연간손실액 비교(2016년 대비) .....	52
< 표 3-11 > 동신교통 전년대비 총 운행거리 및 승차인원 변화 .....	53
< 표 3-12 > 동신교통 벽지노선별 손실금액 추정 1 .....	54
< 표 3-13 > 동신교통 벽지노선별 손실금액 추정 2 .....	55
< 표 3-14 > 동신교통 벽지노선 연간손실액 비교(2016년 대비) .....	55
< 표 3-15 > 보성교통 전년대비 총 운행거리 및 승차인원 변화 .....	56
< 표 3-16 > 보성교통 벽지노선별 손실금액 추정 .....	57
< 표 3-17 > 보성교통 벽지노선 연간손실액 비교(2016년 대비) .....	57
< 표 3-18 > 구례여객 전년대비 총 운행거리 및 승차인원 변화 .....	58
< 표 3-19 > 구례여객 벽지노선별 손실금액 추정 .....	59
< 표 3-20 > 구례여객 비수익노선 연간손실액 비교(2016년 대비) .....	59
< 표 4-1 > 2016년 대비 운송수입금 1차 조사 비교표 .....	64
< 표 4-2 > 순천교통 1차 운송수입금 총괄 .....	65
< 표 4-3 > 순천교통 1차 운송수입금 조사기간 중 1대당 수입금 현황 .....	65
< 표 4-4 > 순천교통 08월 24일 수입금 내역 1 .....	66
< 표 4-5 > 순천교통 08월 24일 수입금 내역 2 .....	67
< 표 4-6 > 순천교통 08월 24일 수입금 내역 3 .....	68
< 표 4-7 > 순천교통 08월 24일 수입금 내역 4 .....	69
< 표 4-8 > 순천교통 08월 25일 수입금 내역 1 .....	70
< 표 4-9 > 순천교통 08월 25일 수입금 내역 2 .....	71
< 표 4-10 > 순천교통 08월 25일 수입금 내역 3 .....	72
< 표 4-11 > 순천교통 08월 25일 수입금 내역 4 .....	73
< 표 4-12 > 순천교통 08월 26일 수입금 내역 1 .....	74
< 표 4-13 > 순천교통 08월 26일 수입금 내역 2 .....	75
< 표 4-14 > 순천교통 08월 26일 수입금 내역 3 .....	76
< 표 4-15 > 순천교통 08월 26일 수입금 내역 4 .....	77
< 표 4-16 > 순천교통 08월 27일 수입금 내역 1 .....	78
< 표 4-17 > 순천교통 08월 27일 수입금 내역 2 .....	79
< 표 4-18 > 순천교통 08월 27일 수입금 내역 3 .....	80
< 표 4-19 > 순천교통 08월 27일 수입금 내역 4 .....	81
< 표 4-20 > 순천교통 08월 28일 수입금 내역 1 .....	82
< 표 4-21 > 순천교통 08월 28일 수입금 내역 2 .....	83
< 표 4-22 > 순천교통 08월 28일 수입금 내역 3 .....	84
< 표 4-23 > 순천교통 08월 28일 수입금 내역 4 .....	85
< 표 4-24 > 동신교통 1차 운송수입금 총괄 .....	86
< 표 4-25 > 동신교통 1차 운송수입금 조사기간 중 1대당 수입금 현황 .....	86
< 표 4-26 > 동신교통 08월 24일 수입금 내역 1 .....	87
< 표 4-27 > 동신교통 08월 24일 수입금 내역 2 .....	88
< 표 4-28 > 동신교통 08월 25일 수입금 내역 1 .....	89
< 표 4-29 > 동신교통 08월 25일 수입금 내역 2 .....	90
< 표 4-30 > 동신교통 08월 26일 수입금 내역 1 .....	91
< 표 4-31 > 동신교통 08월 26일 수입금 내역 2 .....	92
< 표 4-32 > 동신교통 08월 27일 수입금 내역 1 .....	93
< 표 4-33 > 동신교통 08월 27일 수입금 내역 2 .....	94



< 표 4-34 > 동신교통 08월 28일 수입금 내역 1 .....	95
< 표 4-35 > 동신교통 08월 28일 수입금 내역 2 .....	96
< 표 4-36 > 2016년 대비 운송수입금 2차 조사 비교표 .....	97
< 표 4-37 > 순천교통 2차 운송수입금 총괄 .....	98
< 표 4-38 > 순천교통 2차 운송수입금 조사기간 중 1대당 수입금 현황 .....	98
< 표 4-39 > 순천교통 09월 07일 수입금 내역 1 .....	99
< 표 4-40 > 순천교통 09월 07일 수입금 내역 2 .....	100
< 표 4-41 > 순천교통 09월 07일 수입금 내역 3 .....	101
< 표 4-42 > 순천교통 09월 07일 수입금 내역 4 .....	102
< 표 4-43 > 순천교통 09월 08일 수입금 내역 1 .....	103
< 표 4-44 > 순천교통 09월 08일 수입금 내역 2 .....	104
< 표 4-45 > 순천교통 09월 08일 수입금 내역 3 .....	105
< 표 4-46 > 순천교통 09월 08일 수입금 내역 4 .....	106
< 표 4-47 > 순천교통 09월 09일 수입금 내역 1 .....	107
< 표 4-48 > 순천교통 09월 09일 수입금 내역 2 .....	108
< 표 4-49 > 순천교통 09월 09일 수입금 내역 3 .....	109
< 표 4-50 > 순천교통 09월 09일 수입금 내역 4 .....	110
< 표 4-51 > 순천교통 09월 10일 수입금 내역 1 .....	111
< 표 4-52 > 순천교통 09월 10일 수입금 내역 2 .....	112
< 표 4-53 > 순천교통 09월 10일 수입금 내역 3 .....	113
< 표 4-54 > 순천교통 09월 10일 수입금 내역 4 .....	114
< 표 4-55 > 순천교통 09월 11일 수입금 내역 1 .....	115
< 표 4-56 > 순천교통 09월 11일 수입금 내역 2 .....	116
< 표 4-57 > 순천교통 09월 11일 수입금 내역 3 .....	117
< 표 4-58 > 순천교통 09월 11일 수입금 내역 4 .....	118
< 표 4-59 > 동신교통 2차 운송수입금 총괄 .....	119
< 표 3-60 > 동신교통 2차 운송수입금 조사기간 중 1대당 수입금 현황 .....	119
< 표 4-61 > 동신교통 09월 07일 수입금 내역 1 .....	120
< 표 4-62 > 동신교통 09월 07일 수입금 내역 2 .....	121
< 표 4-63 > 동신교통 09월 08일 수입금 내역 1 .....	122
< 표 4-64 > 동신교통 09월 08일 수입금 내역 2 .....	123
< 표 4-65 > 동신교통 09월 09일 수입금 내역 1 .....	124
< 표 4-66 > 동신교통 09월 09일 수입금 내역 2 .....	125
< 표 4-67 > 동신교통 09월 10일 수입금 내역 1 .....	126
< 표 4-68 > 동신교통 09월 10일 수입금 내역 2 .....	127
< 표 4-69 > 동신교통 09월 11일 수입금 내역 1 .....	128
< 표 4-70 > 동신교통 09월 11일 수입금 내역 2 .....	129
< 표 4-71 > 실사기간 중 순천교통 요일별 수입금 .....	131
< 표 4-72 > 실사기간 중 동신교통 요일별 수입금 .....	131
< 표 4-73 > 직전년도(2016년) 순천시 시내버스 요일별 평균 운송수입금 .....	132
< 표 4-74 > 순천교통 주간 수입금 보정지수 .....	132
< 표 4-75 > 동신교통 주간 수입금 보정지수 .....	132
< 표 4-76 > 순천교통 주간 수입금 추정 .....	133
< 표 4-77 > 동신교통 주간 수입금 추정 .....	133

< 표 4-78 > 순천교통 일별 대당 수입금 .....	134
< 표 4-79 > 동신교통 일별 대당 수입금 .....	134
< 표 4-80 > 순천교통 주별 수입금 및 주별 지수 .....	135
< 표 4-81 > 동신교통 주별 수입금 및 주별 지수 .....	135
< 표 4-82 > 1대당 수입금 및 월간 수입금 추정결과 .....	135
< 표 4-83 > 2015, 2016년 월별 수입금 .....	136
< 표 4-84 > 월별 변동지수 .....	136
< 표 4-85 > 2017년 순천시 시내버스 연간수입금 추정액 .....	137
< 표 4-86 > 2017년 순천교통 수입금 추정 상세내역 .....	137
< 표 4-87 > 2017년 동신교통 수입금 추정 상세내역 .....	138
< 표 4-88 > 신설노선(동신교통 55번) 연간 수입금 추정 내역 .....	138
< 표 4-89 > 순천교통 노선별 수익금 추정 내역 1 .....	139
< 표 4-90 > 순천교통 노선별 수익금 추정 내역 2 .....	140
< 표 4-91 > 동신교통 노선별 수익금 추정 내역 1 .....	140
< 표 4-92 > 동신교통 노선별 수익금 추정 내역 2 .....	141
< 표 4-93 > 순천시 시내버스 현금, 교통카드 사용비율 .....	142
< 표 4-94 > 순천시 시내버스 이용자 배분율 .....	142
< 표 4-95 > 1차 실사기준 순천교통 연간 노선별 현금 이용자 산출내역 1 .....	142
< 표 4-96 > 1차 실사기준 순천교통 연간 노선별 현금 이용자 산출내역 2 .....	143
< 표 4-97 > 2차 실사기준 순천교통 연간 노선별 현금 이용자 산출내역 .....	143
< 표 4-98 > 순천교통 노선별 연간 평균 현금 이용자 산출내역 .....	144
< 표 4-99 > 1차 실사기준 동신교통 노선별 연간 현금 이용자 산출내역 1 .....	144
< 표 4-100 > 1차 실사기준 동신교통 노선별 연간 현금 이용자 산출내역 2 .....	145
< 표 4-101 > 2차 실사기준 동신교통 노선별 연간 현금 이용자 산출내역 .....	145
< 표 4-102 > 동신교통 노선별 연간 평균 현금 이용자 산출내역 .....	146
< 표 4-103 > 1차 실사기준 순천교통 노선별 연간 카드 이용자 산출내역 1 .....	146
< 표 4-104 > 1차 실사기준 순천교통 노선별 연간 카드 이용자 산출내역 2 .....	147
< 표 4-105 > 2차 실사기준 순천교통 노선별 연간 카드 이용자 산출내역 .....	147
< 표 4-106 > 순천교통 노선별 연간 평균 카드 이용자 산출내역 .....	148
< 표 4-107 > 1차 실사기준 동신교통 노선별 연간 카드 이용자 산출내역 1 .....	148
< 표 4-108 > 1차 실사기준 동신교통 노선별 연간 카드 이용자 산출내역 2 .....	149
< 표 4-109 > 2차 실사기준 동신교통 노선별 연간 카드 이용자 산출내역 .....	149
< 표 4-110 > 동신교통 노선별 연간 평균 카드 이용자 산출내역 .....	150
< 표 4-111 > 순천교통 노선별 연간 환승 이용자 산출내역 1 .....	150
< 표 4-112 > 순천교통 노선별 연간 환승 이용자 산출내역 2 .....	151
< 표 4-113 > 동신교통 노선별 연간 환승 이용자 산출내역 1 .....	151
< 표 4-114 > 동신교통 노선별 연간 환승 이용자 산출내역 2 .....	152
< 표 4-115 > 순천교통 노선별 연간 총 이용자 산출내역 .....	152
< 표 4-116 > 동신교통 노선별 연간 총 이용자 산출내역 .....	153
< 표 4-117 > 원가계산의 기준 .....	154
< 표 4-118 > 운송원가 구성항목 .....	155
< 표 4-119 > 순천교통 2016년 실적 운송원가 .....	159
< 표 4-120 > 동신교통 2016년 실적 운송원가 .....	160
< 표 4-121 > 순천교통 2017년 표준 운송원가 .....	161

< 표 4-122 > 동신교통 2017년 표준 운송원가 .....	162
< 표 4-123 > 최근 5년간 소비자물가상승률 .....	163
< 표 4-124 > 순천교통 인건비 산출내역 .....	163
< 표 4-125 > 동신교통 인건비 산출내역 .....	163
< 표 4-126 > 순천교통 운전원 임금인상률 .....	164
< 표 4-127 > 순천교통 정비직 임금인상률 .....	164
< 표 4-128 > 순천교통 정비직 임금인상률 .....	164
< 표 4-129 > 동신교통 운전원 임금인상률 .....	165
< 표 4-130 > 동신교통 임원 및 정비직 임금인상률 .....	165
< 표 4-131 > 순천교통 복리후생비 산출내역 .....	166
< 표 4-132 > 동신교통 복리후생비 산출내역 .....	166
< 표 4-133 > 순천교통 유류비 .....	166
< 표 4-134 > 동신교통 유류비 .....	167
< 표 4-135 > 2017년 타이어비 .....	167
< 표 4-136 > 2017년 차량정비비 .....	167
< 표 4-137 > 순천교통 차량정비비 산출내역 .....	168
< 표 4-138 > 동신교통 차량정비비 산출내역 .....	168
< 표 4-139 > 2017년 차량감가상각비 .....	168
< 표 4-140 > 순천교통 감가상각비 산출내역 1 .....	169
< 표 4-141 > 순천교통 감가상각비 산출내역 2 .....	170
< 표 4-142 > 순천교통 감가상각비 산출내역 3 .....	171
< 표 4-143 > 순천교통 감가상각비 산출내역 4 .....	172
< 표 4-144 > 동신교통 감가상각비 산출내역 1 .....	173
< 표 4-145 > 동신교통 감가상각비 산출내역 2 .....	174
< 표 4-146 > 2017년 차량보험료 .....	175
< 표 4-147 > 순천교통 버스공제조합 적용률 및 분담금 .....	175
< 표 4-148 > 동신교통 버스공제조합 적용률 및 분담금 .....	175
< 표 4-149 > 2017년 교통카드수수료 .....	176
< 표 4-150 > 2017년 기타운송원가 .....	176
< 표 4-151 > 순천교통 기타운송원가 산출내역 .....	176
< 표 4-152 > 동신교통 기타운송원가 산출내역 .....	177
< 표 4-153 > 2017년 기타관리비 .....	177
< 표 4-154 > 순천교통 기타관리비 산출내역 .....	178
< 표 4-155 > 동신교통 기타관리비 산출내역 .....	178
< 표 4-156 > 2017년 영업외손익 .....	179
< 표 4-157 > 2017년 적정이윤 .....	179
< 표 4-158 > 요금기저 구성내역 .....	179
< 표 4-159 > 적정투자보수율 산출내역 .....	179
< 표 4-160 > 동신교통 2017년 신설노선(55번) 운송원가 .....	180
< 표 4-161 > 신설노선(55번) 인건비 산출내역 .....	181
< 표 4-162 > 신설노선(55번) 복리후생비 산출내역 .....	181
< 표 4-163 > 신설노선(55번) 유류비 산출내역 .....	181
< 표 4-164 > 신설노선(55번) 타이어비 산출내역 .....	182
< 표 4-165 > 신설노선(55번) 차량정비비 산출내역 .....	182

< 표 4-166 > 신설노선(55번) 감가상각비 산출내역 .....	182
< 표 4-167 > 신설노선(55번) 차량보험료 산출내역 .....	182
< 표 4-168 > 신설노선(55번) 교통카드수수료 산출내역 .....	183
< 표 4-169 > 신설노선(55번) 기타운송원가 산출내역 .....	183
< 표 4-170 > 신설노선(55번) 판매비 및 관리비 산출내역 .....	183
< 표 4-171 > 신설노선(55번) 영업외손익 산출내역 .....	183
< 표 4-172 > 신설노선(55번) 적정이윤(적정투자보수) 산출내역 .....	183
< 표 4-173 > 2017년 순천교통 연간운송손익 .....	184
< 표 4-174 > 2017년 동신교통 연간운송손익 .....	184
< 표 4-175 > 2017년 순천교통 노선별 운송손익 .....	185
< 표 4-176 > 2017년 동신교통 노선별 운송손익 .....	186
< 표 4-177 > 2017년 순천교통 연간경영수지 .....	187
< 표 4-178 > 2017년 동신교통 연간경영수지 .....	187
< 표 4-179 > 2017년 순천교통 연간적자금액 .....	188
< 표 4-180 > 2017년 동신교통 연간적자금액 .....	188
< 표 4-181 > 2017년 순천시 시내버스 적정 재정지원 규모 .....	188
< 표 5-1 > 순천시 시내버스 재정지원금 .....	193
< 표 5-2 > 최근 3년간 순천교통 재무상태표 .....	194
< 표 5-3 > 최근 3년간 순천교통 손익계산서 .....	195
< 표 5-4 > 최근 3년간 순천교통 운송원가명세서(운전비) .....	196
< 표 5-5 > 최근 3년간 순천교통 운송원가명세서(유지비) .....	197
< 표 5-6 > 최근 3년간 동신교통 재무상태표 .....	198
< 표 5-7 > 최근 3년간 동신교통 손익계산서 .....	199
< 표 5-8 > 최근 3년간 동신교통 운송원가명세서(운전비) .....	200
< 표 5-9 > 재무비율 분석기준 및 산출식 .....	201
< 표 5-10 > 안전성 비율 분석 .....	202
< 표 5-11 > 수익성 비율 분석 .....	203
< 표 5-12 > 성장성 비율 분석 .....	203
< 표 5-13 > 수지 비율 분석 .....	204
< 표 5-14 > 활동성 비율 분석 .....	204
< 표 5-15 > 업무처리효율성 지표 분석 .....	205
< 표 5-16 > 경영관리 개선방안 .....	207
< 표 5-17 > DRB 운행방식 .....	213
< 표 5-18 > 국내 버스형 DRT 운영 특징(아산시, 양평군) 1 .....	214
< 표 5-19 > 국내 버스형 DRT 운영 특징(예천군, 울진군) 2 .....	214
< 표 5-20 > 국내 택시형 DRT 운영 특징(아산시, 양평군) 1 .....	215
< 표 5-21 > 국내 택시형 DRT 운영 특징(예천군, 성주군) 2 .....	215
< 표 5-22 > 버스형 DRT와 택시형 DRT의 특징 .....	216
< 표 5-23 > 국내 주요 도시별 준공영제 도입현황 .....	219
< 표 6-1 > 순천교통 현금지출과 원가인식 차이 .....	224
< 표 6-2 > 동신교통 현금지출과 원가인식 차이 .....	224

# 그림 차례

< 그림 1-1 > 과업의 공간적 범위 .....	3
< 그림 1-2 > 수행체계도 .....	4
< 그림 2-1 > 순천시 입지 현황 .....	13
< 그림 2-2 > 순천시 행정지도 .....	17
< 그림 2-3 > 순천시 총 인구수 및 세대당 인구 변화 추이 .....	18
< 그림 2-4 > 순천시 읍·면별 세대 및 인구 현황 .....	20
< 그림 2-5 > 동별 세대 및 인구 현황 .....	20
< 그림 2-6 > 순천시 자동차 등록대수 추이 .....	22
< 그림 2-7 > 2017 순천시 자동차 등록대수 현황 .....	22
< 그림 2-8 > 순천시 시내버스 차량현황 .....	24
< 그림 2-9 > 순천시 시내버스 업체별 인력 분포(순천교통+동신교통) .....	29
< 그림 2-10 > 순천시 시내버스 운전직 근속현황 .....	30
< 그림 2-11 > 순천교통 관내 노선별 1일 총 운행거리 현황 .....	39
< 그림 2-12 > 동신교통 관내 노선별 1일 총 운행거리 현황 .....	39
< 그림 3-1 > 요일별 승차인원 현황 .....	47
< 그림 3-2 > 요일별 평균 승차인원 현황 .....	49
< 그림 3-3 > 순천교통 벽지노선 전년대비 총 운행거리 및 평균인원 증감 현황 .....	51
< 그림 3-4 > 동신교통 벽지노선 전년대비 총 운행거리 및 평균인원 증감 현황 .....	54
< 그림 3-5 > 보성교통 벽지노선 전년대비 총 운행거리 및 평균인원 증감 현황 .....	56
< 그림 3-6 > 구례여객 비수익노선 전년대비 총 운행거리 및 평균인원 증감 현황 .....	58
< 그림 4-1 > 수입금 조사 프로세스 .....	63
< 그림 4-2 > 수입금 조사 봉합 및 개수 .....	63
< 그림 4-3 > 2016년 대비 운송수입금 1차 조사 비교 .....	64
< 그림 4-4 > 1차 운송수입금 조사 순천교통 수입금 구성비 .....	65
< 그림 4-5 > 1차 운송수입금 조사 동신교통 수입금 구성비 .....	86
< 그림 4-6 > 2016년 대비 운송수입금 2차 조사 비교 .....	97
< 그림 4-7 > 2차 운송수입금 조사 순천교통 수입금 구성비 .....	98
< 그림 4-8 > 2차 운송수입금 조사 동신교통 수입금 구성비 .....	119
< 그림 5-1 > 버스 운영체계 분류 .....	217
< 그림 6-1 > 순천시 시내버스 누적적자 원인 .....	223





## 제 1 장 연구개요

- 제 1 절 연구의 배경 및 목적
- 제 2 절 연구의 범위
- 제 3 절 연구의 방법





# 제 1 장 연구개요

## 제 1 절 연구의 배경 및 목적

### 1. 연구의 배경

- 가) 대중교통수단인 버스는 지역주민에게 제공되어야 하는 가장 기본적인 교통수단으로 여러 교통수단 중 가장 중요한 기능을 수행하고 있으나, 1990년대 이후 매년 급격히 증가하는 자가용 자동차로 인해 버스 이용률이 감소
- 나) 관내 버스 운송업체가 노선버스를 운행함에 있어 관광 성수기나 일부 인구 밀집지역을 제외하고는 이용객 수가 저조하여 운송수입금의 감소, 인건비 및 유류비 등 운송원가의 지속적인 증가 등으로 인하여 적자운영이 불가피하며, 매년 승객의 감소로 인한 운송업체의 경영난 지속 -> 대중교통의 서비스 수준 저하 -> 승객감소로 이어지는 악순환을 반복하고 있는 실정
- 다) 이에 각 지자체에서는 버스업체 경영개선 및 적정 손실보전을 위한 버스 운영 실태 및 경영개선에 관한 조사 및 연구를 정기적으로 시행하여 버스업체와의 공동협력의 제도적 기반 마련 및 시내버스 활성화를 위한 노력을 기울이고 있음
- 라) 또한, 과거에는 재정지원이 업체 중심의 포괄적 지원이었으나 현재는 운행노선과 이용자 중심의 실질적 지원으로 전환됨에 따라, 운송업체의 적자노선 타당성 검증을 위해 손실 노선에 대한 탑승객 및 수입금 조사를 면밀하고 정확하게 실시하여, 운송수입금 및 운송원가의 객관적이고 타당성 있는 도출을 통해 적정 재정지원

및 적자노선 운행 손실 보조금 등 지원에 대한 기초자료의 필요성이 날로 증가하고 있음

- 마) 현재 순천시의 버스노선(전체 54노선, 2개 운송업체)은 읍·면지역 등 이용자 수가 손익분기점에 미달하는 노선이 다수이며, 적자운행이 불가피한 실정으로, 시내버스 노선운행에 대한 비용과 수익에 따른 손실규모에 대해 정확한 조사를 통해 객관성 및 신뢰성을 확보하여 적자노선 운행에 따른 보전액을 결정하고자 함

## 2. 연구의 목적

- 가) 순천시 시내버스 운행노선에 따른 운행실태 및 버스업체의 경영실태, 이용자 등 전방위적 조사를 통해 수요자 중심의 재정지원에 대한 객관적 근거 마련
- 나) 경영진단 결과에 따라 여객자동차운수사업법령에 의한 재정지원, 적자노선 운행 손실 보조금 등 지원 기초자료를 기반으로 하여 운송업체의 경영개선, 안정적인 대중교통 서비스, 비수익노선의 재정지원 근거 등을 마련함으로써 합리적인 예산운영에 대한 체계화
- 다) 순천시 시내버스 운송업체의 경영특성과 운송사업의 환경을 고려한 제반 현황의 분석을 통하여 시내버스 운행에 따른 손실규모를 정확히 조사·산정하여 시민들에게 대중교통 이용에 대한 신뢰와 서비스 편의를 제공

## 제 2 절 연구의 범위

### 1. 공간적 범위 : 순천시 관내를 운행하는 시내(농어촌)버스

#### 가) 직접적 범위

- 순천시 시내(농어촌)버스 전 노선 및 운송업체
- 면허 전 노선 54노선(순천교통 31, 동신교통 23)
- 벽지노선 32구간(순천교통 7, 동신교통 16, 보성교통 6, 구례여객 3)

#### 나) 간접적 범위 : 주변 교통영향권역(광양시, 보성군, 구례군)

#### 다) 대상업체 : 순천교통, 동신교통, 보성교통, 구례여객

< 그림 1-1 > 과업의 공간적 범위



### 2. 시간적 범위 : 92일(2017.07.31.~2017.10.31.)

### 3. 내용적 범위

#### 가) 순천시내 버스 운송사업체의 일반현황 및 운영현황 분석

#### 나) 노선별, 업체별, 차량운행 실태와 운송수입금 및 운송원가를 노선별 전수조사·분석

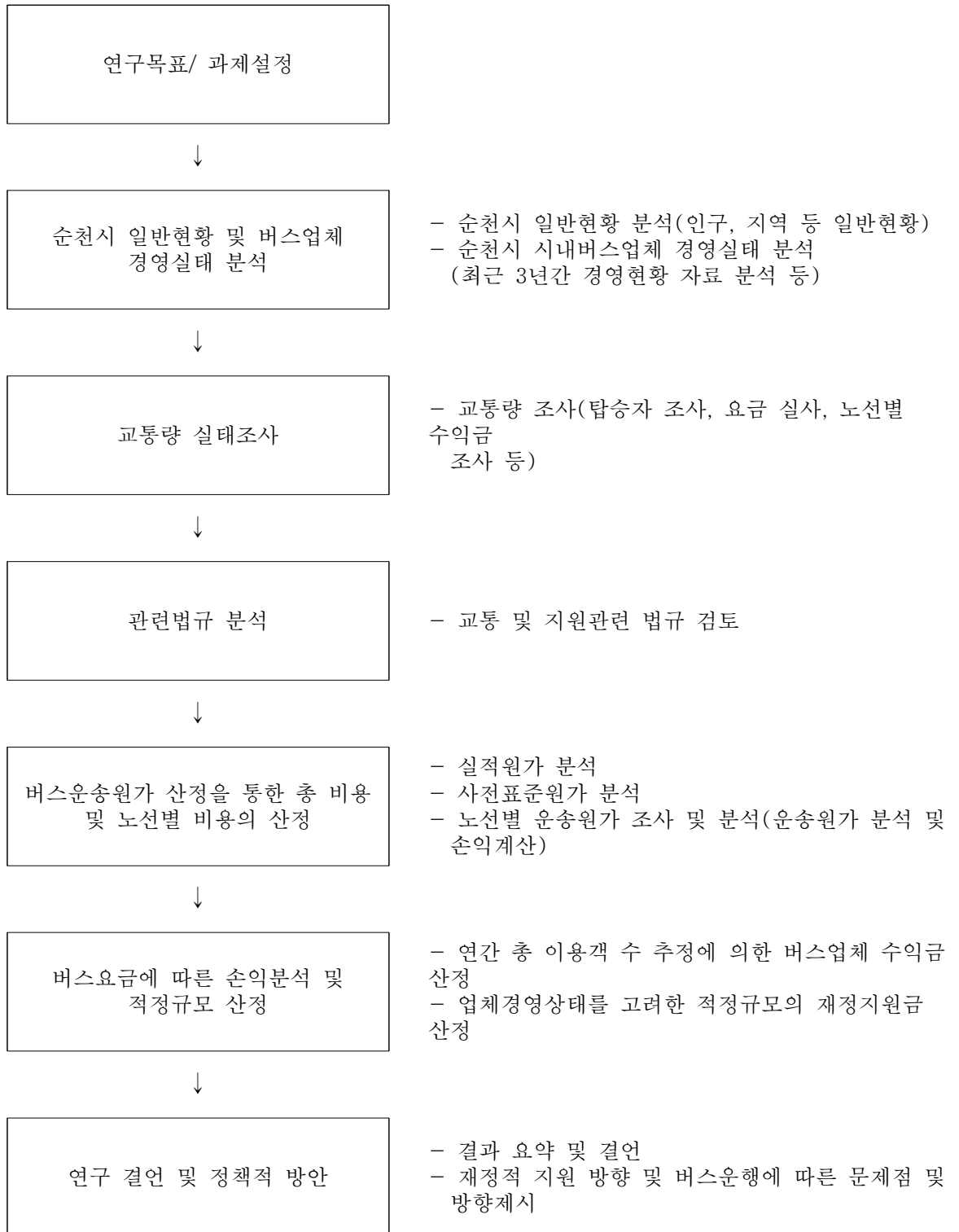
#### 다) 운송사업체 수입·지출 현황 조사·분석을 통한 손익분석

#### 라) 버스업체별 재정지원 기준 및 표준운송원가 산출

## 제 3 절 연구의 방법

### 1. 연구 수행 절차

< 그림 1-2 > 수행체계도



## 2. 연구의 수행 방법

### 가) 기본방침

- 순천시 시내버스 업체의 실질적이고 정확한 경영수지 분석을 통한 적정원가를 산정하여 시민들이 신뢰할 수 있는 재정지원 규모 산정
- 운송업체의 경영합리화와 구조조정 등 종합적인 경영합리화를 유도하여 버스 운영 및 서비스 개선 방향에 반영되도록 추진

### 나) 조사원 교육

- 현장 조사 이전에 조사원에게 조사방법 요령, 시간, 장소, 준수사항 등 조사에 필요한 제반사항에 대해 집합교육을 실시하고 현장에서의 반복교육을 통해 완전히 숙지시키도록 함
- 또한 조사원을 배치하기 전 업체 및 현장실정 등을 파악하여, 조사에 차질이 없도록 조사원을 적절히 배치하도록 함
- 버스업체의 개별 사정을 감안하여 요금함 봉인 및 수입금 계산시간과 방법 등을 적절히 조정하도록 함

### 다) 운송수입금 조사·분석

- 조사·분석 대상
  - 순천시 시내버스 전 노선(54노선) 운행차량, 예비차 운행 시 예비 차량 포함
- 조사기간 : 과업기간 중 노선별로 5일간(목요일부터 월요일까지)
- 조사횟수 : 2회(8월 중 1회, 9월 중 1회)
- 조사방법
  - 수입금 조사전날 운송 업체에 방문하여 노선운행 전체차량 및 예비차량의 요금함, 현금교환통, 차량부착 열쇠 통 등을 봉인하고 조사자와 업체 관계자가 공동 확인

- 수입금 확인 시 반드시 봉인의 이상유무와 요금함, 현금교환통 숫자의 일치여부 등을 확인하여 운송수입금의 계산 및 확인에 착오가 발생되지 않도록 조치
  - 차량고장 등으로 정상운행이 곤란한 경우 예비차량을 긴급 투입하여 대체 운행토록 조치하고 운송수입금을 합산하되 그 현황은 사유를 표시하여 별도 작성
  - 수입금 계산은 차량운행 익일 조사원이 입회한 상태에서 업체관계자가 계산하고 이를 공동 확인
- 운송수입금 집계 및 분석
- 일자별, 업체별, 노선별, 차량별, 승차방법별(현금, 교통카드)로 수입금을 조사·분석
  - 수입금 조사결과는 무기명으로 표시
  - 수입금 조사결과를 토대로 성수기, 비수기 등을 고려하여 노선별로 1대당 1일 평균, 월평균, 연평균 운송수입금 산출
  - 업체에서 보유하고 있는 일자별, 노선별 수입금정리 서류 사본을 제출받고 장부상 운송수입금 현황을 현지 조사하여 계절별 수입금 변동 추이를 분석하고 노선별 연간 수입금 추계자료로 활용

## 라) 손실노선 실차(탑승객) 조사

- 조사대상 : 순천시 면허 전 노선, 손실 보조금 지원 벽지노선
- 면허 전 노선 : 54노선(순천교통 31, 동신교통 23)
  - 벽지노선 : 32구간 [순천교통 7, 동신교통 16, 보성교통 6, 구레여객(비수익) 3]
- 조사기간 : 과업 기간 중 노선별로 5일간(목요일~월요일) 조사
- 실차(탑승객) 조사 방법
- 실차조사는 관계법령 및 국토교통부에서 인정한 실차조사표에 의하여 실시

- 벽지노선은 지정구간에 대한 탑승자 수 조사를 실시하고, 면허 전 노선은 노선의 기점부터 종점까지의 전 구간에 대한 탑승객조사를 실시
- 조사원은 1인 1조로 탑승하여 당해 노선 조사 당일의 첫 운행시간부터 마지막 운행시간까지 탑승자 수를 조사
- 조사기간 중 배차일지를 사전에 제출받아 노선별 배차시간 및 운행 현황을 확인
- 운송사업자 등 이해관계자가 실차율을 적게 하려는 고의성이 있는 경우 해당 업체로부터 대상노선의 영상기록물을 제출 받아 조사를 병행하여야 하며, 실차조사에 성실히 응하지 않을 때에는 즉시 상황을 주무관청에 보고하도록 함
- 실차 조사기간 중 우천 등 기상악화로 수입금에 영향을 끼칠 것으로 판단되는 경우 조사를 연기하여 동일 조건으로 재조사
- 관내 시민단체, 시민평가단 등이 조사에 참여를 희망할 경우 실차조사에 참여 시키도록 함
- 승차 방법별로 조사된 결과를 기초로 노선별, 손실보상 구간 1일 평균, 1회 평균 이용 승객 수를 각각 산출
- 순천시에서 보조금을 지원하고 있는 보성교통 및 구례여객에 대한 실차조사 실시

## 마) 운송원가 조사·분석

### ○ 경영관리활동

- 노선 및 운행계통(거리), 운행회수, 운행대수 등 정상 가동률과 사고율, 사용연한 등에 대한 조사 실시
- 인력운영 현황 조사 : 운전원, 정비원, 관리원 등 인력, 근로조건 및 임금수준, 대당 소요인원 현황 등
- 경영관리 현황 조사 : 수입금 및 회계관리, 주주현황, 차고지 확보 등
- 노선 현황 조사  
 본 연구에서는 정확한 거리간 조절을 위하여 왕복간 거리 기준이 아닌 편도거리 기준을 통해 1일 운행거리의 정확도를 높이도록 하였으며, 순천시 벽지노

선 현황관리의 효율성을 향상시키기 위해 벽지구간간의 벽지번호를 부여하여 진행

○ 운송원가 내역 조사 및 분석

- 버스업체의 재무제표 등 회계자료를 조사, 분석하되 유류비, 부품비, 운전직 및 정비직 인건비, 복리후생비, 임원 및 관리직 인건비, 감가상각비, 정비비, 차량보험료, 사고보상비, 제경비, 이자비용, 카드수수료, 벌과금, 적정이윤, 영업외수익, 비용, 기타 운송원가 요소별 세부적으로 조사·분석

○ 운송원가계산

- 업체별로 노선별로 1대당 일평균, 월평균, 연평균으로 구분하여 원가계산
- 전년도와 비교하여 운송원가를 분석하여 운송원가 증감에 대한 원인 분석
- 운송원가 분석 시 보조금(유가보조금)은 제외하고 산출

○ 표준운송원가 분석을 통한 건전 경영방안 검토

- 업체별 운송원가 산출·분석 및 원가절감 방안 제시
- 모든 업체를 대상으로 원가 요소별로 비교하되 상대적으로 경영상태가 우수한 업체를 기준으로 표준원가 산정
- 인력감축 및 경비 절감 등을 통한 운송업체의 안정적 운영과 서비스 향상 방안 연구
- 교통사고 빈발업체 교통사고로 인한 원가 상승요인 분석
- 전년도 및 금차년도 물가상승율과 관련업계의 운송수지현황을 참고하여 업체별 적정 인건비 관리방안 분석

바) 시내버스업체 재정지원 및 서비스 개선 방안

○ 손실노선의 보조금 지원 기준

- 손실노선에 대한 운송수입금과 운송원가는 전체노선과 구분하여 분석
- 손실노선별 손실액과 적정 보조금 지원액 산출 추정



- 버스업체 재정지원 보조 및 서비스 개선방안 제시
  - 노선별 운송수입과 운송원가에 의하여 업체별로 손익에 대해 분석하되 이윤포함가와 이윤 제외가를 구분하여 분석
  - 업체별 손익 분석 후 경영안정 및 서비스 품질 향상을 위한 2018년도 재정지원방안 제시(이윤포함과 이윤제외 각각 작성)하고, 업체 경영개선 및 서비스 품질 향상 방안 검토
- 원가요소별 인상률 제시
  - 2017년 근로자 임금 인상 전과 인상 후 요율 비교
  - 2016년 유류가, 보험료 등 제 경비 요율 인상(또는 적자분) 비교
  - 기타 운송원가 변경항목 변경 요율 비교

### 3. 연구의 추진 일정

< 표 1-1 > 연구의 추진 일정

구 분	과업기간								
	10일	20일	30일	40일	55일	70일	80일	92일	
1. 착수보고 및 기초자료수집	■								
2. 실차조사원 모집 및 교육		■							
3. 일반현황 조사 및 분석			■	■					
4. 수입금 및 탑승객 실차조사·분석			■	■	■				
5. 운송원가 조사 및 분석				■	■	■			
6. 중간보고회					■				
7. 재정지원 및 서비스 개선방안도출						■	■		
8. 최종 보고회 및 최종성과품 납품								■	





## 제 2 장 일반현황

제 1 절 순천시 일반현황

제 2 절 순천시 시내버스 현황



## 제 2 장 일반현황

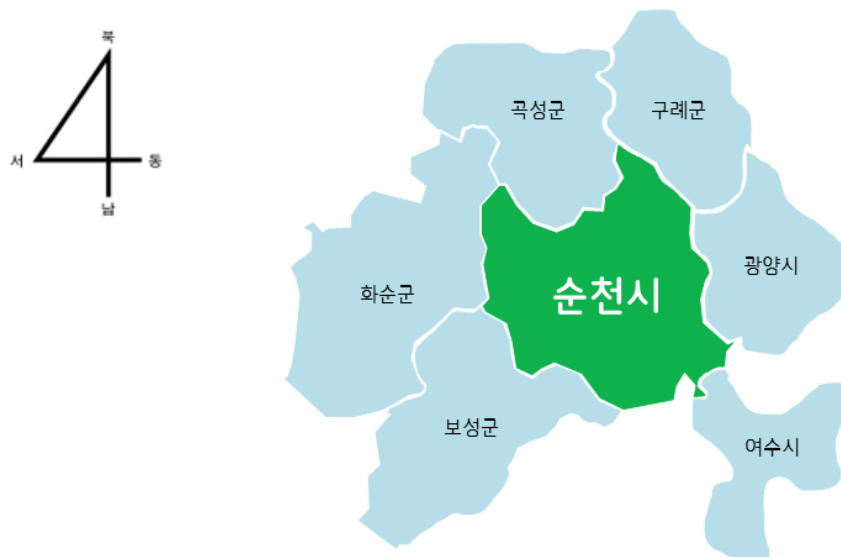
### 제 1 절 순천시 일반현황

#### 1. 위치 및 지형

가) 순천시는 한반도의 남서쪽, 전라남도의 동남쪽에 위치하고 있으며, 소백산맥의 자락인 모후산, 조계산 등 크고 작은 산악이 발달되어 있으며, 전체적인 지형은 남북이 약간 길쭉한 듯 펼쳐져 있고 북쪽은 반달모양으로 형성되어 있음

나) 순천시는 한반도의 서남부에 있는 전라남도의 동부지역 중심지에 위치하며, 북쪽으로는 곡성군, 동쪽은 광양시, 서쪽은 화순군, 보성군, 남쪽은 여수시와 경계하고 있음

< 그림 2-1 > 순천시 입지 현황



다) 동단으로는 해룡면 호두리 당두, 서단으로는 송광면 월산리 삭시, 남단으로는 별량면 구룡리 용두, 북단으로는 황전면 비촌리 칠안이 위치하고 있음

< 표 2-1 > 순천시 경·위도상 위치

시 소재지	단	경·위도 상 극점		
		지명	극점	연장거리
전남 순천시 장명로 92 (장천동 53-1)	동단	해룡면 호두리 당두	동경 127° 35' 18"	동서간 38km
			북위 35° 53' 03"	
	서단	송광면 월산리 삭시	동경 127° 10' 37"	남북간 39km
			북위 34° 85' 32"	
	남단	별량면 구룡리 용두	동경 127° 25' 18"	해안선 36km
			북위 34° 49' 39"	
	북단	항전면 비촌리 칠안	동경 127° 24' 32"	주 위 178km
			북위 34° 11' 08"	

자료: 2016년 순천시 통계연보

- 라) 순천시는 지형의 기복과 평균 경사도가 심하나 평야는 비옥하며, 계곡과 골짜기가 많아 비교적 물이 풍부함
- 마) 순천시의 지역적 특성은 조계산 도립공원과 주암호, 상사호가 어우러져 풍광이 수려한 전원도시이며, 전남 동부권의 교육, 교통, 산업, 금융의 중심도시로써 여수·광양시와 구례·곡성·보성·고흥군 등 지역생활권의 중심지 역할을 담당하고 있음
- 바) 또한, 연향·금당 신도심지 등 쾌적하고 편리한 도시기반을 갖춘 정주도시로 여천 석유화학기지, 광양 산업단지, 율촌 산업단지의 배후 거점도시로 도시기능이 날로 팽창하고 있을 뿐 아니라, 세계 유일의 온전한 연안습지이며, 명승 제 14호로 지정된 순천만과 더불어 국보·보물 등 문화재법에 의한 모든 문화재를 보유하고 있으며, 송보사찰 송광사와 태고총림 선암사를 동서에 안고 있는 조계산과 옛 선조들의 주거생활을 한눈에 보고 배울 수 있는 고인돌

공원, 전국 유일의 살아있는 낙안읍성 민속마을 등이 소재하고 있는 생태·문화·관광의 도시임

사) 순천시는 전라남도에서 산이 가장 많은 지역으로 소백산맥의 지맥들이 북동쪽에서 남서쪽으로 뻗어있고, 시 중앙에 솟은 조계산을 비롯해 모후산, 봉두산, 금정산, 국사봉 등 크고 작은 산악이 발달하고 남북이 약간 길쭉한 듯 펼쳐져 있어 기복과 평균경사도가 심함

아) 섬진강이 구례군과 경계를 이루며 시의 북부를 흐르고, 이사천·동천·옥산천이 관류하는 유역에는 비옥한 평야가 전개되어 있고 주암댐 송평호와 같은 다목적댐에 의한 호수가 어우러진 풍광이 수려한 전원도시로 계곡과 골짜기가 많아 비교적 물이 풍부하고 깨끗함

## 2. 행정구역

가) 순천시 행정구역은 1읍 10면 13동 796통리로 구성되어 있으며, 910.44km<sup>2</sup>로 구성되어 있음

나) 순천시의 면적 가운데 가장 큰 비율을 차지하는 곳은 송광면(109.85km<sup>2</sup>, 12.1%)으로 나타났으며, 그다음으로 서면(103.56km<sup>2</sup>, 11.4%), 황전면(98.79km<sup>2</sup>, 10.8%) 등의 순이고, 가장 작은 면적을 차지하는 곳은 장천동(0.47km<sup>2</sup>, 0.1%)로 조사됨

< 표 2-2 > 순천시 행정구역별 면적 1

(단위 : km<sup>2</sup>, %)

행정구역	법정리 및 법정동	면적	구성비
승주읍(14개)	두월리, 신전리, 유흥리, 봉덕리, 평중리, 구강리, 도정리, 월계리, 서평리, 신성리, 신학리, 죽학리, 유평리, 남강리	93.04	10.2%
외서면(8개)	신덕리, 쌍율리, 금성리, 월암리, 도신리, 반응리, 화전리, 장산리	35.43	3.9%
주암면(20개)	행정리, 갈마리, 주암리, 오산리, 창촌리, 복다리, 문길리, 요곡리, 구산리, 죽림리, 고산리, 대광리, 광천리, 비룡리, 운용리, 한곡리, 어왕리, 백록리, 대구리, 궁각리	93.82	10.3%

자료: 순천시 홈페이지 재정리



< 표 2-3 > 순천시 행정구역별 면적 2

(단위 : km<sup>2</sup>, %)

행정구역	법정리 및 법정동	면적	구성비
송광면(15개)	오봉리, 신흥리, 신평리, 낙수리, 삼청리, 후곡리, 월산리, 대곡리, 우산리, 덕산리, 봉산리, 이읍리, 장안리, 구룡리, 대흥리	109.85	12.1%
낙안면(19개)	동내리, 남내리, 서내리, 성북리, 상송리, 하송리, 검안리, 옥산리, 평촌리, 교촌리, 신기리, 이곡리, 용능리, 내운리, 창녕리, 금산리, 평사리, 목촌리, 석흥리	63.1	6.9%
별량면(18개)	봉림리, 운천리, 송학리, 덕정리, 우산리, 쌍림리, 학산리, 대곡리, 무풍리, 마산리, 동송리, 원창리, 두고리, 구룡리, 송기리, 죽산리, 금치리, 대룡리	69.65	7.6%
상사면(11개)	흘산리, 응령리, 용계리, 도월리, 봉내리, 쌍지리, 초곡리, 용암리, 비촌리, 오곡리, 마륜리	60.31	6.6%
해룡면(18개)	복성리, 상삼리, 신대리, 대안리, 남가리, 월전리, 성산리, 선월리, 신성리, 호두리, 용전리, 도룡리, 중흥리, 해창리, 선학리, 농주리, 상내리, 하사리	50.46	5.5%
서면(14개)	학구리, 대구리, 구만리, 비월리, 동산리, 운평리, 죽평리, 선평리, 압곡리, 구상리, 흥대리, 지분리, 판교리, 청소리	103.56	11.4%
황전면(16개)	죽청리, 평촌리, 수평리, 괴목리, 죽내리, 황학리, 월산리, 내구리, 봉덕리, 선변리, 비촌리, 금평리, 대치리, 모전리, 회룡리, 덕림리	98.79	10.8%
월등면(10개)	농선리, 월용리, 대평리, 신월리, 운월리, 갈평리, 송천리, 월림리, 망룡리, 계월리	44.28	4.9%
향동	삼거동, 와룡동, 옥천동, 영동, 행동, 금곡동	18.68	2.1%
매곡동	매곡동	1.43	0.2%
삼산동	석현동, 가곡동, 용당동	17.71	1.9%
조곡동	조곡동	2.15	0.2%
덕연동	생목동, 덕암동, 연향동	5.11	0.6%
풍덕동	풍덕동	2.95	0.3%
남제동	남정동, 인제동	2.55	0.3%
저전동	저전동	0.97	0.1%
장천동	장천동	0.47	0.1%
중앙동	동외동, 남내동, 중앙동	0.49	0.1%
도사동	교량동, 대룡동, 흥내동, 오천동, 덕월동, 야흥동, 인월동, 안풍동, 대대동	25.47	2.8%
왕조1동	왕지동, 조례동(일부)	9.42	1.0%
왕조2동	조례동(일부)	1.29	0.1%
합계		910.44	100.0%

자료: 순천시 홈페이지 재정리



### 3. 인구 및 세대수 현황

가) 2017년 7월말 기준 순천시의 총세대 수는 111,057세대이며, 총 인구는 282,137명(남성 140,478명, 여성 141,659명)으로 세대당 인구는 약 2.54명으로 나타남

나) 또한, 순천시의 인구는 2013년 이후 연평균 0.48% 증가하였으며, 세대수는 1.71%씩 증가함

< 표 2-4 > 최근 5년간 순천시 인구 변화 추이

(단위 : 명, %)

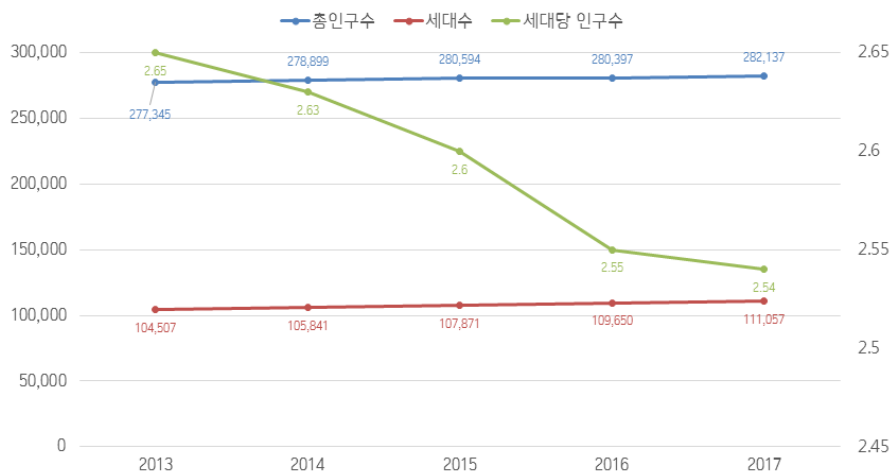
구 분	세대수	인구(명)			세대당 인구수	전년대비 인구 증감률 <sup>1)</sup>
		계	남	여		
2013년	104,507	277,345	138,329	139,016	2.65	
2014년	105,841	278,899	138,993	139,906	2.63	0.56
2015년	107,871	280,594	139,928	140,666	2.60	0.61
2016년	109,650	280,397	139,729	140,668	2.55	-0.07
2017. 7월	111,057	282,137	140,478	141,659	2.54	0.62
<b>연평균 증감률<sup>2)</sup></b>	<b>1.71%</b>	<b>0.48%</b>	<b>0.43%</b>	<b>0.53%</b>	<b>-1.18%</b>	

주 1) 전년대비 인구 증감률 : (금차년도 인구수 - 직전년도 인구수) / 직전년도 인구수 \* 100

2) 연평균 증감률 : 말년도 인구 / 초년도 인구^(1/총년도)-1

자료 : 2017. 07 순천시 주요통계 재정리

< 그림 2-3 > 순천시 총 인구수 및 세대당 인구 변화 추이



다) 순천시의 읍·면·동별 인구분포 현황을 살펴보면 2017년 07월 기준 읍면합계는 87,649명, 동합계는 194,488명으로 조사됨

라) 가장 인구가 많은 지역은 읍면단위로는 해룡면(48,672명), 서면(12,056명), 별량면(6,062명) 동단위로는 덕연동(48,447명), 왕조1동(40,782명), 삼산동(23,722명)이 각 상위 3순위를 차지함

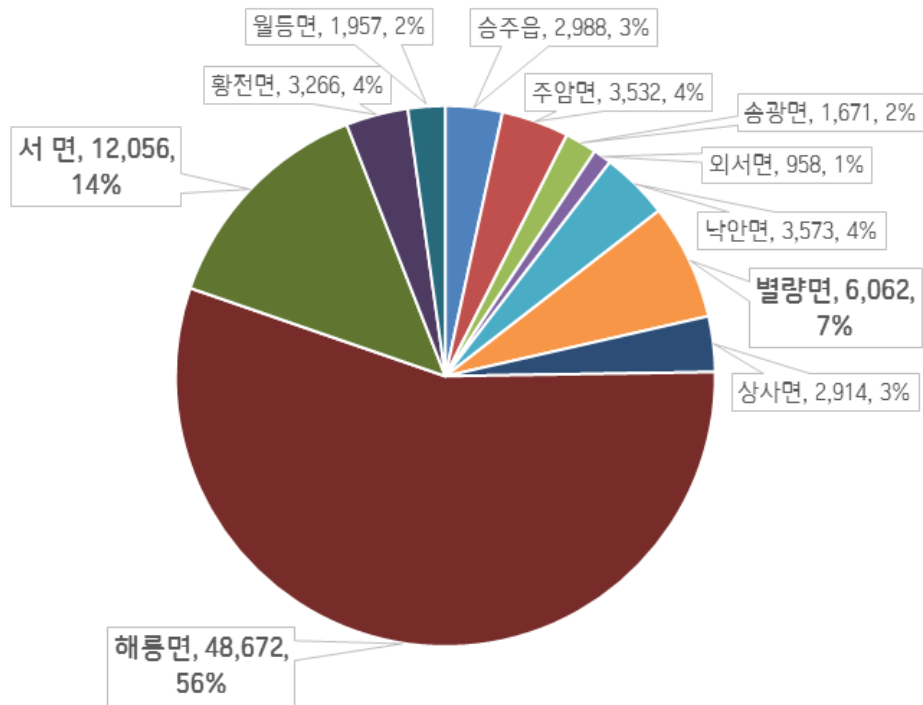
< 표 2-5 > 순천시 읍·면·동별 세대 및 인구 현황

(단위 : 명, 세대)

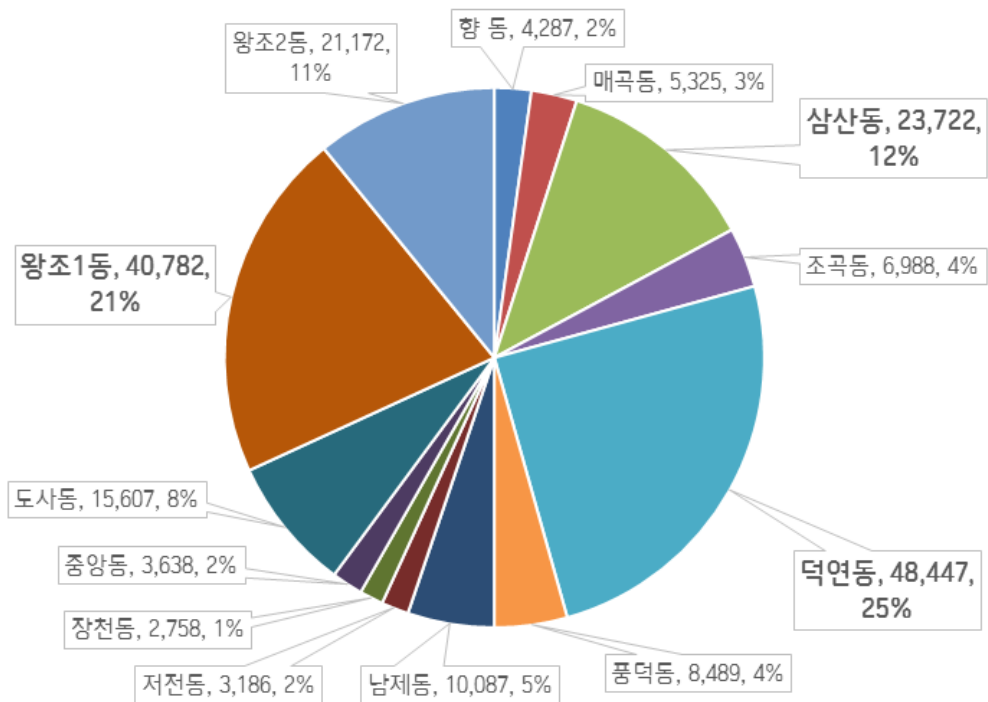
구 분	합계			세대	한 국 인			외국인		
	인구				인 구			인 구		
	계	남	여		계	남	여	계	남	여
<b>읍면계</b>	<b>87,649</b>	<b>43,856</b>	<b>43,793</b>	<b>35,258</b>	<b>86,962</b>	<b>43,500</b>	<b>43,462</b>	<b>687</b>	<b>356</b>	<b>331</b>
승주읍	2,988	1,453	1,535	1,550	2,960	1,446	1,514	28	7	21
주암면	3,532	1,762	1,770	1,846	3,464	1,720	1,744	68	42	26
송광면	1,671	876	795	879	1,651	862	789	20	14	6
외서면	958	448	510	530	944	446	498	14	2	12
낙안면	3,573	1,739	1,834	1,759	3,517	1,719	1,798	56	20	36
별량면	6,062	3,066	2,996	2,934	6,003	3,038	2,965	59	28	31
상사면	2,914	1,469	1,445	1,337	2,893	1,463	1,430	21	6	15
해룡면	48,672	24,441	24,231	16,715	48,414	24,297	24,117	258	144	114
서 면	12,056	6,058	5,998	5,020	11,941	5,984	5,957	115	74	41
황전면	3,266	1,611	1,655	1,704	3,239	1,601	1,638	27	10	17
월등면	1,957	933	1,024	984	1,936	924	1,012	21	9	12
<b>동 계</b>	<b>194,488</b>	<b>96,622</b>	<b>97,866</b>	<b>75,799</b>	<b>193,352</b>	<b>96,205</b>	<b>97,147</b>	<b>1136</b>	<b>417</b>	<b>719</b>
향 동	4,287	2,109	2,178	2,036	4,272	2,105	2,167	15	4	11
매곡동	5,325	2,644	2,681	2,612	5,163	2,569	2,594	162	75	87
삼산동	23,722	11,666	12,056	8,953	23,562	11,604	11,958	160	62	98
조곡동	6,988	3,496	3,492	2,981	6,970	3,490	3,480	18	6	12
덕연동	48,447	24,093	24,354	17,411	48,274	24,029	24,245	173	64	109
풍덕동	8,489	4,236	4,253	3,707	8,439	4,221	4,218	50	15	35
남계동	10,087	5,138	4,949	4,537	10,007	5,107	4,900	80	31	49
저전동	3,186	1,566	1,620	1,424	3,165	1,559	1,606	21	7	14
장천동	2,758	1,429	1,329	1,577	2,737	1,422	1,315	21	7	14
중앙동	3,638	1,838	1,800	1,891	3,624	1,833	1,791	14	5	9
도사동	15,607	7,932	7,675	6,128	15,506	7,894	7,612	101	38	63
왕조1동	40,782	20,035	20,747	15,374	40,516	19,942	20,574	266	93	173
왕조2동	21,172	10,440	10,732	7,168	21,117	10,430	10,687	55	10	45

자료 : 2017. 07 순천시 주요통계 재정리

< 그림 2-4 > 순천시 읍·면별 세대 및 인구 현황



< 그림 2-5 > 동별 세대 및 인구 현황



#### 4. 자동차 등록현황

가) 순천시의 자동차 보유대수는 2013년 111,069대에서 2017년 129,717대로 연 평균 증감률은 4.43%를 보이고 있음

나) 2013년부터 2017년 7월까지 가장 높은 연평균 증감률을 보인 차종은 특수차(10.42%), 승용차(5.28%), 화물차(2.27%), 승합차(-1.99%) 순으로 나타났으며, 다른 차종은 매년 증가하는데 반해 승합차의 경우 매년 감소하고 있음을 확인할 수 있었고, 전년대비 자동차 증가율에 비해 승용차 증가율이 매년 0.6%~1.0%가량 웃돌고 있어 전체 자동차 중 승용차가 차지하는 비율이 매년 높아질 것으로 전망됨

다) 한편, 2017년 현재 순천시의 차종별 등록 현황은 승용차(100,608대), 화물차(23,322대), 승합차(4,917대), 특수차(870대)의 순서로 나타남

< 표 2-6 > 최근 5년간 순천시 자동차 등록 추이

(단위 : 대, %)

구 분	승용차	승합차	화물차	특수차	합계	전년대비 자동차 증가율 <sup>1)</sup>	전년대비 승용차 증가율 <sup>1)</sup>
2013년	83,657	5,284	21,518	610	111,069		
2014년	87,825	5,273	22,107	662	115,867	4.32	4.98
2015년	93,550	5,222	22,831	724	122,327	5.58	6.52
2016년	97,250	5,061	23,239	821	126,371	3.31	3.96
2017. 7월	100,608	4,917	23,322	870	129,717	2.65	3.45
<b>연평균 증감률<sup>2)</sup></b>	<b>5.28%</b>	<b>-1.99%</b>	<b>2.27%</b>	<b>10.42%</b>	<b>4.43%</b>		

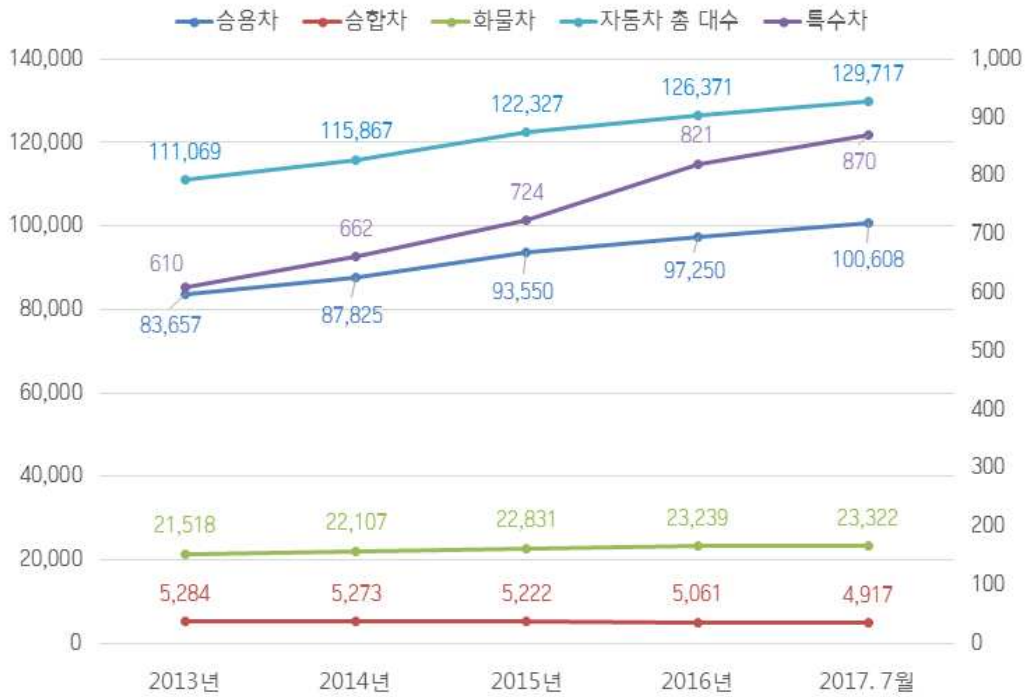
주 1) 전년대비 증감률 : (금차년도 인구수 - 직전년도 인구수) / 직전년도 인구수 \* 100

2) 연평균 증감률 : (말년도 인구수 / 초년도 인구수)^(1/총년도)-1 \* 100

자료 : 2017. 07 순천시 주요통계 재정리

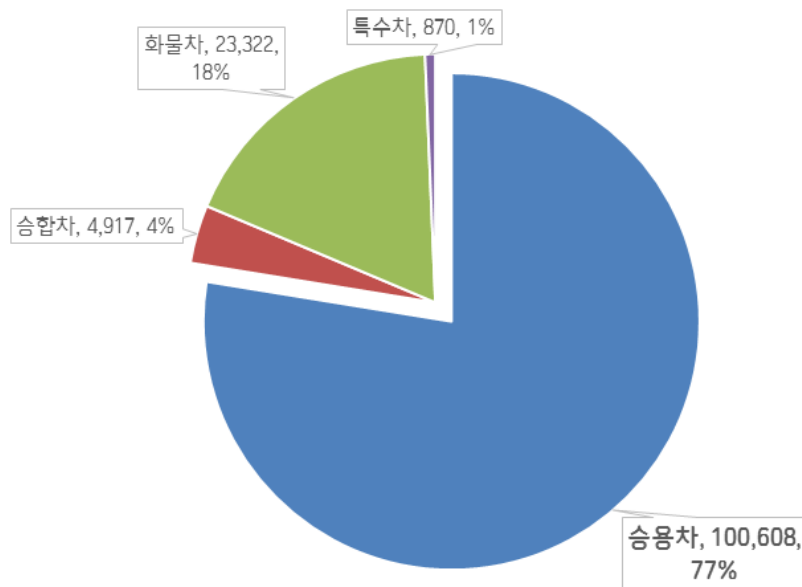
< 그림 2-6 > 순천시 자동차 등록대수 추이

(단위 : 대, %)



< 그림 2-7 > 2017 순천시 자동차 등록대수 현황

(단위 : 대, %)



## 제 2 절 순천시 시내버스 현황

### 1. 업체 일반현황

가) 2017년 7월 기준 현재 순천시 시내버스 업체는 (합)순천교통과 (주)동신교통의 두 업체가 있으며, 동신교통은 본사 차고지와 정비 공장을 순천교통과 공동으로 사용하고 있음

< 표 2-7 > 순천시 시내버스 업체별 일반현황

구 분	순천교통	동신교통
버스보유대수	118대	53대
종업원수	257명	107명
주주수	6명	7명
자본금	640,000,000	799,745,000
정비공장	905㎡(공동사용)	
차고지 1	14,936㎡	4,970㎡(제일고)
차고지 2		2,347㎡(해룡대안)

자료 : 버스업체 제출 자료

### 2. 차량현황

가) 순천시 시내버스 업체의 차량 현황은 순천교통과 동신교통을 기준으로 2017년 7월 현재 총 171대인 것으로 나타났으며, 순천교통은 전체 118대 중 예비차량 3대, 동신교통은 전체 53대 중 예비차량은 2대인 것으로 조사됨

나) 또한, 순천시 시내버스는 동신교통의 4대를 제외한 모든 차량이 CNG를 사용하고 있었으며, 대형차 비율이 90%이상(순천교통 93.2%, 동신교통 92.5%, 평균 93.0%)을 차지한 것으로 조사됨



< 표 2-8 > 순천시 시내버스 유형별 차량보유현황

(단위 : 대)

구 분	순천교통		동신교통	
	경유	CNG	경유	CNG
상용대수	0	115	4	47
예비대수	0	3	0	2
계	0	118	4	49

자료 : 버스업체 제출 자료(2017.09.22. 기준)

< 표 2-9 > 순천시 시내버스 업체별 차량현황

(단위 : 대, %)

구 분	버스용량			사용연료		운영형태			
	대형	중형	대형 비중(%)	CNG	경유	일반	좌석	저상	공영
순천교통	110	8	93.2	118	0	86	0	23	9
동신교통	49	4	92.5	49	4	45	0	0	8
계	159	12	93.0	167	4	131	0	23	17

자료 : 버스업체 제출 자료(2017.09.22. 기준)

< 그림 2-8 > 순천시 시내버스 차량현황

(단위 : 대)

